

63.9(2)кр
К-78

лет по культуре администрации г. Рубцовска
Краеведческий музей
Рубцовское отделение географического общества России

КРАЕВЕДЧЕСКИЕ ЗАПИСКИ

(Выпуск 1)

Редакционная коллегия:

МОХОВА Н.Т. /ответственный за выпуск/
СЕВАСТЬЯНОВ К.Р.
КАГИКИНА М.А.
КУЗНЕЦОВ В.В.
ШУШУНОВА Л.А.
СЕЛИВАНОВА М.В.

г. Рубцовск · 1997 г.

Л
В
БП
03
С

Осипов
27.05.97

Иванов
27.05.97

Иванов
28.05.97

Иванов
Иванов

06 ЯНВ 2004

06 МАР 2004
28 МАР 2004

13 ЯНВ 2004

ормо

26 ИЮН 2009

22 ЯНВ 2004

13 МАР 2004

25 АПР 2004

30 АПР 2004

25 МАЙ 2004

К 4 В / 40
Э
ОБЯЗАТЕЛЬНЫЙ
ЭКЗЕМПЛЯР

ОННИКОВ А.В.

ДРЕВНЕЙШЕЕ ПОСЕЛЕНИЕ РУБЦОВСКА.

На просторах Алтая уже в доисторическое время жил человек. Изобилие разнообразной птицы и рыбы привлекало его на берега озер и рек. Охота и рыболовство играло важную роль в жизни древних племен. Можно предположить, что заготовленная вяленая рыба давала возможность прокормиться в суровое зимнее время. В зависимости от продолжительности жизни племен на одном месте ими оставлен после себя так называемый культурный слой различной толщины, который за прошедшие десятилетия покрывался толстым слоем песка или почвы, зарастая густой растительностью, сохраняя на многие века информацию о прошлой жизни людей, предметов труда и быта, прочитав которую должны археологи.

Примерно так рассуждал я, увидев в 1991 году обнаженный и выветренный культурный слой древнего поселения, содержащий каменные орудия труда, черепки глиняных сосудов и другие предметы, валявшиеся на площади в сотни квадратных метров.

На какое-то мгновение передо мной открылась страница истории, и я почувствовал себя очевидцем тех далеких дней. Увидел под открытым звездным небом поселение, людей и много мерцающих костров, разбросанных по побережью озер. Почувствовал запах готовящейся пищи и увидел спящих везде детей.

Мне стало не по себе от мысли, что все остатки древнего поселения могли погибнуть и никто и никогда не узнает, что здесь жили люди, занятые своими заботами и делами, о которых мы ничего не знаем.

Растительный грунт здесь был сдвинут бульдозерами на обваловку строящихся трубопроводов водоочистных сооружений, расположенных вдоль пойменного озера, что на правом берегу реки Алей.

О разрушении археологического памятника было сообщено в городской краеведческий музей, отдел культуры и краевой НПЦ "Наследие" - занимающийся картографированием памятников археологии и их охраной.

Осенью 1992 года археологом Тишкиным А.А. заложен был разведочный раскоп с целью составления научной документации о состоянии и степени разрушения памятника и перспектив его изучения. На основании содержащихся в раскопе предметов материальной культуры важно предположить, что на этом месте поселение существовало несколько тысяч лет от неолита до эпохи ранней бронзы. В последние годы много обнаружено орудий труда и керамики еще в десяти местах, прелегающих к поселению, которые значительно пополнили коллекцию находок. На Рубцовском поселении и стоянках было поднято около 2000 предметов каменной индустрии: отщепы, пластины, ножи разного назначения, 2 топора, более 100 скребков для выделки кожи, наконечники стрел, ручное рубило, десятки нуклеусов / ядра, от которых откалывались пластины /, рыболовные грузила и прочее. Особенно уникальными оказались миниатюрные наконечники стрел, красивый каменный материал орудий труда: полупрозрачный халцедон янтарного и серого цвета, темные яшмы, благородные микрокварциты белого, зеленого и розового цвета, мелко и крупнозернистый кварцевый песчаник желтого, светло и темно-серого цвета, черный кремль. Есть основания предполагать, что пестро-

154925
2

цветные микрокварциты и яшмы привнесены с Рудно- Алтайской зоны Восточного Казахстана, где известны проявления этих горных пород.

Гончарное производство поселения представлено более 300 обломками глиняных сосудов, мелких и крупных до 10 см. с венчиками и днищами, нанесенными различными орнаментами и без них. Некоторые черепки от одного сосуда лежали так близко, что позволило склеить из них фрагменты. Толщина стенок обломков сосудов различная от тонких до грубо- массивных. Найдены обломки маленького сосуда, вероятно сделанного для ребенка. Кроме того, найдено две кости со следами обработки и большое количество костей, вероятно, птицы, диких и домашних животных. Большую помощь краоведам города в предварительном обследовании, фиксации и постановке памятника на учет оказал сотрудник АГУ, кандидат исторических наук Тишкин А.А. В настоящее время все находки исследуется в археологической лаборатории АГУ.

Материал, поднятый с поверхности и полученный в результате разведочного раскопа, дает хорошие предпосылки на перспективное изучение памятника. Археологам предстоит большая и кропотливая работа, впереди их ждут новые открытия. И еще одно " белое пятно" исчезает и мы узнаем много нового из истории развития культуры древних племен, живших на территории нашего города и его окрестностях. К сожалению, археологический памятник находится в аварийном состоянии: нуждается в сохранении и изучении.

Хочется обратиться ко всем, кто будет производить земляные работы: " Смотрите внимательнее под ноги! "

О своих находках обязательно сообщите в городской краеведческий музей по адресу: проспект Ленина, 137, телефоны: 2-67-02, 2-68-43.

ВРЕМЕН СВЯЗУЮЩАЯ НИТЬ.

"Гражданин, ваши документы!". От неожиданности вздрагиваю. До чего хлесткие слова! Особенно здесь, посреди бора. Метрах в трех, на обрыве, выразительно помахивает увесистым бичем верховой. Кажется, я его уже видел. Следил? Тогда понятно, почему его заинтересовали мои документы. В самом деле, битых два часа человек бродит от дюны к дюне, лазает по обрывам, ползает на четвереньках, что-то копает, собирает, записывает. На туриста не похож, на геолога тоже. Те ватагой, шумные. Не грибы же на песке ищет!

Знакомо. Не первый раз. Достая удостоверение. Изучает долго и внимательно. Кажется, удовлетворен, но не уходит. Понятно, любопытство разобрало. Ну что ж, время есть, да и солнышко припекает.

Много тысяч лет назад эти благоприятные места заселили люди. Откуда и когда пришли? Какими были? Как жили? Что стало с ними?

Кажется, что нам до них, оставшихся в прошлом. Сегодняшних да завтрашних забот полон рот. Но как в завтра идти, если оглянуться не на что? Младенец обожжется- помнит. Потому и вырастает. Дерево тем краше и сильнее, чем корни глубже и ветвистей. Человек же памятью селен, в ней корни его. Потому и были сказывают, и песни слагают, и книги пишут, чтобы доброе сохранить и приумножить, а злое не забыть и не повторить. А что забылось- вспоминает. В изустных преданиях, в старых бумагах, на бересте и глиняных черепках ищет вечные строки памяти. Где буквы нет- вещи говорят. Сказал поэт: "Я глубоко уверен в том, что вещи красноречивей всяческих речей...". Мы их теряем, бросаем, прячем, а земля все принимает и хранит. Корни наши хранит. Веками бережет. Придет человек, сын Археологии, бережно возьмет, из пылинок соберет, опишет, зарисует, сфотографирует, измерит. Дни и ночи мучиться будет, но заставит заговорить молчаливое вчера. И понесет людям. Всем. Потому, что все мы наследники.

Но есть счастливые первые. Не то важно, кто он- чабан, врач, строитель или школьник, важно чтобы не равнодушным был, не холодным, не из тех, кого народ не помнящим родства зовет. Чтобы стала тяжелая машина перед беззащитным курганом, чтобы не разбил хрупкое тело глиняного кувшина не разумный мальчишка, чтобы не сгнуло под ковшом экскаватора древнее поселение.

Я хожу и ищу. Ищу то, что никогда не терял. Ищу блаженные минуты встречи с прошлым. Здесь, в земле, поселение, оставленное людьми семь тысячелетий назад. Этого никто не знал. Теперь будут знать. Когда-нибудь его раскопают, изучат и тогда... Тогда мы вспомним, пусть немного, всего одну книжную страничку, но мы вспомним то, что, казалось, бесследно исчезло.

Давно расстались мы с любознательным пастухом, позади километры, в рюкзаке новые находки - медный крестик и пластина от лат, древесные угли и бронзовое колечко, каменный наконечник стрелы и обломок орнаментированного гарпуна. День кончается. Опускается за озеро солнышко. Алым полыхнули едва заметные облака. Замигали первые звезды. Озерная гладь удвоила игру красок. Полоса бора стала почти черной и рельефно обозначилось пламя костра - маленькое солнце под пологом ночи, редкостные покой и тишина. Даже сосны-шептуньи молчат. Где начало, где конец? Где сегодня? Где вчера?

...Скрипят тележные колеса. По песку ползет груженный свежим углем обоз. Мужики в длиннополых рубахах покрикивают на лошадей. Не тот ли, смурый, потерял крестик? Бредет, гнется век восемнадцатый.

Низкорослый конь вынес на берег широкоскулого всадника. Жадно припал к воде разгоряченный воин, блестят чешуйчатые доспехи. Миг, и исчез в темноте девятого века воинственный тюрк...

Плавно ступает под березами смуглая красавица. Что то до боли знакомое во взгляде ее, в фигуре. Но что? Уходит тайна, уходит в свой бронзовый век под легкой перезвон медных наконечников...

Ткнулся в берег и замер двухбренный плот. Летит на траву убитая дичь. Мускулистая рука сжимает костяной гарпун, а из плетеной сумы выглядывают острые жала кремневых наконечников стрел...

Явь ли, сон ли? Туман, туман... А ночь хороша...

ПРИКОСНОВЕНИЕ.

Всякий раз, проезжая мимо этих дюн, я испытывал знакомое каждому искателю древностей возбуждение и желание немедленно начать поиск. Песчаная гряда, высокая, сухая, хорошо продуваемая ветрами, вытянулась километра на 4 по границе степей и бора. Рядом топливо, строительный материал, зверье, дичь, грибы, ягоды и хорошие выпасы. В низинах скапливается и все лето стоит талая вода. Красивое место. Интуиция подсказывала: "Ищи, должны быть древние поселения!", но каждый раз мой путь шел мимо и ждали другие дела. Наконец случай представился. Начало мая. Жарко. В небесной сини звенят жаворонки, цветут дикие ирисы и ветреницы. Терпко пахнет молодая полынь. Ласковый ветерок приносит из бора божественный сосновый аромат. Время от времени по далекому шоссе проносятся машины и ничто более не нарушает первозданного покоя. Ничто не мешает наблюдать и думать.

Давным-давно по песчаным холмам проторили люди дорогу. Колеса телег и бречек разбили тонкую дерновину, а работяга ветер превратил колеи в цепочку котлованов - выдувов. Местами обнажился и стал разрушаться горизонт почвы, содержащий остатки человеческой жизнедеятельности - культурный слой.

По кухонным отбросам, брошенным потерянным вещам, оказавшимся на поверхности, я нахожу места древних поселений. Но на одном и том же месте люди селились несколько раз, разновременные предметы перемешались и это очень затрудняет определение времени и культурной принадлежности поселения. Нужно быть очень внимательным и сосредоточенным. На большинстве памятников культурный слой тонкий и дает мало находок. Это кратковременные стоянки - поселение на один, два сезона. Иногда удается собрать довольно приличную коллекцию из нескольких десятков предметов. Обычно это черепки глиняной посуды, обломки каменных орудий, кусочки шлака, сплески бронзы, осколки костей и прочий "мусор". Целые вещи - находка желанная, но редкая. Однако и "мусор" может многое рассказать знающему и заинтересованному человеку.

За день работы на дюнах я нашел около 20 древних памятников. Первыми, в 5-4 тыс. до нашей эры, пришли сюда охотники и рыболовы нового каменного века - неолита. В третьем начале второго тыс. до нашей эры на песках селились люди уже знавшие бронзу и делавшие не только каменные, но и металлические орудия труда. Находок развитой и поздней бронзы мало. Это не удивительно - в середине второго начале первого тысячелетия до нашей эры климат стал более засушливым и люди предпочитали селиться ближе к полноводным источникам. Приблизительно в середине первого тысячелетия до нашей эры опушку бора облюбовали ранние кочевники - люди скифо-сакского культурного мира. Скотоводы и воины, они "подарили" мне несколько бронзовых наконечников стрел и другие мелкие вещи. Железные наконечники стрел, фрагменты керамики, пару украшений ремней оставили средневековые номады-тюрки. И в завершение на развалинах русской усадьбы я подобрал пару мелких медных монет конца прошлого века. Если суммировать, то получается, что дюны были обитаемы на протяжении почти семи тысяч лет. Неплохо для начала. Хожу, смотрю, собираю кол-

лекции, размышляю, записываю, фотографирую... От дюны к дюне, от выдува к выдуву. Глубокая и узкая котловина. Сажусь отдохнуть и у самых ног вижу бронзовую иглу, а рядом какие-то мелкие косточки. Разгребаю песок и на меня смотрят пустые глазницы черепа. Он вышел на поверхность недавно, а лобные кости уже разрушены. Скоро вечер, а расчистить погребение придется, иначе через некоторое время от него не останется и следа. Раскопки вообще, а погребений в частности, дело хлопотливое, не терпит спешки, небрежности. Погребальные обряды очень устойчивы и много могут рассказать о времени и людях. Нужно только быть терпеливым, внимательным и не спешить. Раскопки заняли около трех часов. Песок не держит форму и плохо сохраняет органику, поэтому не удалось проследить ни надмогильных ни внутримогильных сооружений. В борту котловины хорошо виден слой погребальной почвы. Промеры показали, что глубина могилы около 1,5 метра. Дно могилы немного покато к ногам погребенного. Соплеменники согласно традиции положили покойного на спину, вытянуто, головой на северо-запад. Руки лежат вдоль туловища. Обряд явно не христианский. Покойный небольшого роста, молод - все зубы целы, не стертые, а швы между костями черепа не успели закаменеть. Что-то около 15-17 лет. Овальные глазницы, кости таза говорят о том, что погребение женское. Это подтверждает и найденный инвентарь. На поверхности, рядом с черепом, кроме иглы с отломанным ушком, я подобрал бронзовое маленькое колечко /диаметром около 8 мм/, свернутое из проволоки в полтора оборота. Вероятно, это обломок серьги. В самом погребении найдены две вещи: бронзовое зеркало и небольшой диск с отверстием в центре из того же материала. Зеркало, тонкий диск диаметром 95 мм, с тыльной стороны по центру имеет ручку в виде дугообразной петельки. Предмет хорошо сохранился, а на лицевой стороне отчетливо просматриваются отпечатки ворсинок, вероятно, от меховой опушки рукава. Лежало оно под костями левого предплечья ближе к кисти. Зеркало датирует весь комплекс, тек как подобный тип зеркал появился в сибирских древностях в 4 веке и бытовал до 3 века до н.э. Бронзовый диск диаметром 27 мм при толщине около 4 мм, по центру имеет отверстие диаметром 5 мм слегка конусовидной формы, сделанное в процессе отливки предмета. Назначение предмета не вполне ясно, но вполне возможно, как предполагают некоторые специалисты, это пряслице. Диск стоял вертикально над костями левой кисти. Обряд погребения сближает его с памятниками каменной культуры ранних кочевников Алтая и одновременной тасмолинской культуры Центрального Казахстана. На близость последней указывает такой элемент погребения как необычно высокое, почти вертикальное положение черепа. Как будто под голову покойника была положена плотная и высокая " подушка ". В погребениях тасмолинской культуры известны случаи, когда под голову погребенного клали камень. Таким образом, находки на поселениях пополнились, неплохо датированными 4-3 вв до н.э., погребением. День заканчивается. Стих ветер, удлинились тени, медью засветились стволы сосен. Пора уезжать, а расставаться с этим миром, в котором так переплелось прошлое и настоящее, в котором так много интересного, необычного, незнаемого, совершенно не хочется. Давно уже закопаны в укромном местечке косточки из погребения, чтобы их больше никто не потревожил, давно уложены в рюкзак собранные коллекции, дневник, инструменты. Докуриваю сигарету. Пора ...До свиданья, Телеутский бор, до новых встреч!

ИСТОРИЯ ОДНОЙ КОЛЛЕКЦИИ.

Есть в Государственном Эрмитаже особая кладовая- крупнейшее в мире собрание уникальных по своей художественной и исторической значимости изделий из драгоценных металлов. Экспозиция включает несколько разделов и составлена из различных коллекций. Среди прочих особое место занимает так называемая Сибирская коллекция Петра I / около 250 золотых и серебряных украшений общим весом около 30 кг. /. История ее возникновения интересный и поучительный эпизод истории русской колонизации Сибири и Алтая, а также одна из первых, если не первая, страница в летописи отечественной археологии.

В середине 17 века в Европу стали проникать слухи о находках в Сибири несметных могильных сокровищ. Одним из первых, кто попытался отделить правду от вымысла, был голландский ученый и политический деятель Николай Корнелизон Витзен. Не плохо зная Россию, где он побывал в составе голландского посольства, лично знакомый со многими видными деятелями страны, в том числе с Петром I, Витзен в течении многих лет собирал разнообразную информацию о Сибири и в 1692 году опубликовал капитальный по тем временам труд " Северная и Восточная Татария ". В этой своеобразной энциклопедии Сибири Витзен приводит самые различные сведения о стране, в том числе о Сибирских курганах и описывает отдельные вещи, найденные в них. Сравнивая уровень развития ремесла у современных ему племен Сибири и высокохудожественные, удивительно тонко выполненные украшения из курганов, Витзен пришел к выводу о глубокой древности погребений, оставленных неведомыми, но талантливыми и могучими народами. Витзен отмечал также, что на почве кладоискательства в Сибири сложился необычный промысел- " бугрование ", то есть раскопки бугров /курганов/ в поисках золота. Ни трудности походного быта, ни гибельные стрелы кочевников не могли остановить отчаянных кладоискателей. Жажда наживы была сильнее разума. Иногда удача сопутствовала бугровщикам, и тогда трясущимися от нетерпения руками, они разгребали плотную могильную землю и извлекали на свет золото. Всевластное золото! Серьги и перстни, массивные нашейные обручигривны, браслеты, ажурные, украшенные вставками из полудрагоценных камней, пряжки и застежки, детали оружия, бляхи от конской сбруи. По сообщениям современников, при удаче бугровщики находили в могилах до трех килограммов золотых предметов, а иногда и гораздо больше. И тогда рождались легенды. Посетивший Алтай в начале 70-х годов 18 века, ученый- путешественник Петр Симон Паллас писал об одном из таких курганов: " На дороге я видел еще существующий...великий курган, сделанный на самой высокой во всей оной стране сопке, и за довольное число лет...150 мужиков с великим трудом его разрывали, но сей труд был не напрасен, ибо по общей молве, оные кладоискатели нашли в одном кургане не менее пуда и десяти фунтов золота и между собой разделили. Сея ради причины оный холм проименован " Золотарский бугор ". Позднее профессор Г.Шуровский высказал предположение, что по имени этого легендарного кургана получили название Золотушинские горы, рудник и впадающая в Алей выше с.Локоть речка Золотушка.

Шел 1715 год. Великосветский Петербург пышно праздновал рождение царевича Петра Петровича. Сиятельные вельможи спешили засвидетельствовать свое почтение "матушке императрице". Хитрый и предприимчивый Никита Демидов, ставший волею Петра всевластным хозяином тысячи крепостных душ, богггейших Уральских рудников и заводов, не скупился на подарки своим благодетлям. К огромной по тем временам сумме сто тысяч рублей он, зная страсть цря к собирательству всего необычного и древнего приложил "скромный" подарок из 200 золотых могильных вещей, предусмотрительно скупленных у бугровщиков. Так было положено начало Сибирской коллекции. Петр не был археологом в современном понимании этого слова. Но человек увлекающийся, страстный собиратель древностей, создатель первого в России музея, он сумел по достоинству оценить значимость сибирских находок для науки. Именно этим было вызвано появление уникальных в то время Указов 1718 и 1721 годов, в которых обозначился принципиально новый, передовой подход к археологическим памятникам. Например, Указ 1721 года под угрозой наказания запрещал переплавлять находимые "куриозные" драгоценные вещи, что касалось, прежде всего, сибирских кладоискателей. Россия стала первой и единственной тогда страной, где памятники археологии были взяты под охрану государством. Разумеется, строгие государственные указы не сразу возымели действия и еще не раз кладоискатели, в тайне от властей отваживались на грабительские раскопки. Однако, в середине 18 века варварский промысел начал постепенно забываться, и, как писал один из исследователей Сибири Г.Ф.Миллер, "...никто больше на сей промысел не ходил, потому что все могилы, в коих сокровища найти надежды имели, были уже разрыты". Массовые раскопки курганов в Сибири впервые познакомили просвещенное общество России с чудесной культурой давно исчезнувших и забытых народов, заставили искать ответы на поставленные историей вопросы. Можно уверенно сказать, что истоки отечественной археологии начинаются в Сибири. Вместе с тем, хищнические раскопки бугровщиков нанесли российской культуре непоправимый урон.

Сибирская коллекция Петра I - лишь малая, чудом сохранившаяся часть загубленных бугровщиками сокровищ. Но и эти вещи в значительной степени обесценены, так как не сохранилось данных ни о местах их находок, ни об условиях, в которых они были найдены, поэтому почти невозможна их точная датировка и очень сложно определить, какому народу или племени они принадлежали. Не удивительно, что почти 250 лет коллекция оставалась неразрешимой загадкой для ученых, и только в наши дни, благодаря замечательным открытиям в Горном Алтае, Казахстане, Туве тайна ее стала постепенно раскрываться.

ЗАСЕЛЕНИЕ РУССКИМИ БАССЕЙНА р.АЛЕЙ.

Ни один из других районов, лежащих к востоку от Урала, не имеет таких благоприятных условий для развития сельскохозяйственного производства, как юго-западная часть Алтайского края, в том числе земли бассейна реки Алей. Испокон веков люди держались поближе к рекам, в которых в изобилии водилась рыба, по берегам рос лес, населенный промысловыми зверем и птицей. Об этом свидетельствует бесчисленное число захоронений и курганов, эпохи ранних кочевников и средневековья, время владычества Золотой орды и Великого Сибирского ханства. До прихода русских в долинах рек Алей и Чарыша проживали белые калмыки и казаки. Все они вели кочевой образ жизни. Основными видами их хозяйственной деятельности были скотоводство, охота, рыболовство, собирание ягод, корней и грибов. Не случайно, что именно сюда, в благодатные степи и предгорные районы, в 30-х годах 18 века потянулись беглые из России, мечтавшие здесь спрятаться от крепостного гнета, чиновничьего произвола и религиозного преследования. Ими же в предгорьях Алтая и в верховьях Алей, были обнаружены месторождения медных руд. Первые поселения были основаны людьми уральского заводчика Акинфия Демидова 30-х годов 18 века. С переходом алтайских земель в собственность царской семьи в 1747 году значительно расширилась добыча руд и выплавка меди, свинца и серебра. В верховьях Алей и его притоках стали разрабатываться многочисленные рудники, оставившие после себя и сохранившиеся до наших дней поселки: Семеновка в Третьяковском районе, Лазурка и Черепановский Змеиногорского района и другие, и города Змеиногорск, Горняк.

Другая группа сел в верховьях Алей / Верх-Алейка, Плоское, Староалейское и другие / появились в 40-х 60-х годах 18 века сторожевыми форпостами и крепостями Колывано-Кузнецкой оборонительной казачьей линии, охранявшей от воинственных кочевников русские поселения, рудники и заводы. В потайных местах самовольно селились беглые крестьяне, каторжники, бежавшие с места ссылки. Местная администрация не препятствовала этим поселениям а, наоборот, принимала их и отводила земли. По этому поводу был издан специальный указ от 7 июля 1764 года, разрешавший беглым крестьянам и укрывавшимся разбойникам вместо ссылки в Керчинские заводы селиться по рекам Чарышу и Алею. Кроме того, сюда принудительно перевозили крестьян из других мест. С 1754 по 1762 годы на Алтайские заводы ссылали колодников на поселение и на работы при заводах и рудниках. Однако, у нас нет сведений, чтобы их селили по алейским деревням. Эти меры были вызваны необходимостью обеспечения горнозаводского производства рабочей силой и снабжения заводских поселков продуктами питания. В результате за 35 лет до 1763 года было поставлено по рекам Алею и Чарышу и их притокам более 60 деревень. Деревни, возникшие до 1776 года / год запрещения переселения на Алтай / позднее стали называться " старожильческими": в эти годы возникли села Гилево /1748/, Бобково /1749/, Половинкино / первое начальное название Алейское, 1764 год/.

В предреформенный период население увеличивалось в основном за счет интенсивного прироста. Только через 91 год /30 июля 1865 года/ было разрешено добровольное переселение крестьян в Алтайский горный округ. С этого времени началось массовое заселение бассейна реки Алей. Сюда потянулись крестьяне Центральной России: Тамбовской, Рязанской и Орловской губерний, уходившие от земельной тесноты и нищеты. Переселенцы селились либо по деревням старожилов, либо на новых участках, отводимых под заселение из свободных земель. Для поселения в старых деревнях необходимы были два условия: согласие общества, в состав которого желает войти переселенец, выражавшееся в общественном приемном приговоре, разрешения Главного Правления Горного округа, так как земли находились не в собственности общества, а лишь в пользовании. Правление выдавало письменное разрешение, которое вместе с приемным приговором направлялись в Казенную палату, где уже производилась приписка переселенца в избранное им общество. Для поселения на новом участке пустующих земель округа было достаточно одного разрешения Правления. При этом на мужскую душу выделялось 15 десятин удобных для хлебопашества земель. Как те, так и другие переселенцы со дня переселения были обязаны уплачивать по 6 рублей за десятину земли и могли бесплатно получать определенное количество леса для постройки и отопления. Денежной помощи или каких-либо льгот в платежах и повинностях переселенцам не выдавалось. Этих переселенцев старожилы стали называть "россейскими". Они селились в деревнях отдельными улицами. Со временем все лучшие земли были захвачены старожилами и "россейскими" первой волны переселения, а последующим остались худшие земли, менее удобные для ведения хозяйства. В начале 80-х годов 19 века большинство сельских обществ еще охотнее принимали переселенцев и была умеренная плата за приемный приговор: ведро водки и 5-10 рублей с мужской души. Свободных земель было много, при большой запашке многие старожилы не успевали убирать хлеба. При таких условиях переселенец был желанным для богатого сибиряка. За небольшую плату, чаще из доли урожая, он распахивал для старожила целину, сеял, косил, жал. Последняя волна переселенцев и возникновение новых деревень приходится на время строительства железной дороги от Барнаула до Семипалатинска /1914-1915гг./ Здесь уже отчетливо проявлялась внутренняя миграция - перемещение населения из окрестных деревень ближе к железной дороге, на станции и развязды. К этому времени бассейн Алея становится обжитым с верховья до истока. В 90-х годах 19 века приписаться стало труднее: во-первых, увеличился наплыв переселенцев, во-вторых, старожилам приходилось отказываться от части земли, сокращать угодья на душу населения, в третьих, принимая в свою среду новое лицо, общество обязывается платить денежные и натуральные повинности за переселенца. В таких условиях получить приемный приговор с каждым годом становилось все труднее. В эти годы плата обществу за приемный приговор возросла до 75 рублей, а в некоторых местах до 100 рублей с души, кроме обычного ведра водки и "угощения" обществу.

За пятилетие с 1888 по 1892 годы в Локтевскую волость Бийского округа, в котором находилось 18 деревень с жителями в 3039 ревизских душ, переселились 2440 семей из разных губерний европейской и азиатской России в количестве 15405 человек. Это чуть более 10 процентов, вселившихся в Алтайский горный округ. В среднем ежегодно сюда прибывало по 488 семей, которые получили земельного надела всего по 7,2 десятины за мужскую душу. В связи со значительным ростом населения на Алтае правительство решило навести какой-то по-

рядок в обеспечении земель, особенно последних переселенцев. Так, 27 марта 1896 года издан закон "Об устройстве переселенцев в Алтайском округе", который разрешал переселенцам, продолжительное время проживавшим на новых местах, приписаться к старожильческим селениям без приемных приговоров при 2-х условиях: чтобы переселенцы имели собственное "домохозяйство" или занимались бы хлебопашеством, если земельный фонд сельской общины позволял установить норму землепользования не менее 15 десятин на мужскую душу. В мае 1899 года вышел еще один закон о землеустройстве алтайских крестьян. За отведенные обществом земли крестьяне обязывались уплачивать царю выкупные платежи в течение 49 лет /ежегодно по 22 копейки за десятину/. С момента получения "отводных записей" /документа на отвод земли/ земля становилась собственностью крестьян. Для производства межевых работ законом учреждался особый орган - Алтайское управление землеустройства. В ходе землеустройства Кабинет отрезал от прежних крестьянских наделов лучшие участки. "Отрезки" Кабинет оставлял за собой или сдавал в аренду за особую плату. Эту землю арендовали большей частью переселенцам, имевшим средства для оплаты. В эти годы на землях жителей сел Оловянишниково и Половинкино самовольно водворились переселенцы из Самарской губернии. Ходоком от них по административным инстанциям с прошением признать их поселение и нарезать земли за счет соседей стал Михаил Рубцов, фамилия которого увековечена в названии города. Официальное разрешение он получил в 1892 году. От этого года и идет летоисчисление города Рубцовска.

ИСТОЧНИКИ

1. Алексеенко И.В. Русская крестьянская колонизация рудного Алтая в 18-19вв.

//Сибирь периода феодализма. вып.2 Новосибирск,1965

2. Бахрушин С.В. Очерки по истории колонизации Сибири в 17-18вв. М.,1928.

3. Багданов В.Н. Из истории заселения русскими Чарышской долины Горного Алтая

//Записки Горно-Алтайского н.-и.института истории, языка и литературы. вып.7 Г.-Алтайск,1967.

4. Булыгин Ю.С. Колонизация русским крестьянством бассейнов рек Чарыша и Алея до 1763 года.

//Вопросы истории Сибири, вып.1,Томск, 1964.

5. Булыгин Ю.С. Первые крестьяне на Алтае. Барнаул, 1974г.

6. Беликов Д.Н. Первые русские крестьяне-населенники Томского края

//Научные очерки Томского края. Томск, 1898г.

7. Жеравин А.Н. Освоение русскими крестьянами кабинетских земель на Алтае.

//Труды Томского гос. университета, т.158, Томск, 1965

8. Лукичев О.С. Сельскохозяйственная колонизация территории Колывано-Воскресенского горного округа в предреформенный период 19 века.

//Доклады научной конференции, Томск, 1966

9. Овчинникова Н.К. К вопросу о поземельном устройстве в Алтайском округе

//Алтайский сборник, т.7, Барнаул, 1970

10. Швецов Переселенцы на Алтае.

//Алтайский сборник, т.4, Барнаул, 1899

11. Швецов Переселение в Алтайский округ.Барнаул,1910
12. Трегубов Н.М. Сибирское переселенческое селение село Чистюнька Барнаульской волости Барнаульского уезда.
//Алтайский сборник, т.7, Барнаул, 1907
13. Томилова Н.К. Переселение крестьян в Алтайский округ.
//Вопросы истории Сибири, вып.3, Томск, 1967
14. Козлов А.Д. Алтай в революции 1905-1907гг.Барнаул, 1966

МЕТЕОРИТЫ АЛТАЯ.

Ежегодно из межпланетного пространства на Землю падают тысячи метеоритов размерами от пылевых частиц до крупных, массой в несколько тонн. Из них лишь единицы становятся достоянием науки. Немногим более 200 лет назад ученые начали регистрировать и изучать метеориты. Эта редкая возможность в лабораторных условиях исследовать космическое вещество и получить знания о строении планет Солнечной системы. Падение метеоритов может быть в любом месте Земли. Находят их случайно, в большинстве местные жители. Алтай не исключение. Первый зарегистрированный метеорит выпал в виде дождя в 11 часов 30 минут вечера 22 мая 1904 года северо-западнее г.Бийска, получивший название " Алтайский метеорит ", предпринятые энтузиастами поисковые работы увенчались успехом. Было найдено 7 экземпляров общим весом 28 грамм. В сентябре 1911 года, днем у с.Демина Бийского округа упал каменный метеорит весом 12 килограммов, получивший название " Бийский метеорит ".

Известен неустановленного происхождения железокосменный метеорит весом 29 грамм под названием " Малый Алтай ". В 1967 году при вспашке поля у с.Марковки Ключевского района плуг наткнулся на метеорит весом в 8,8 килограмма. Геолог, работавший поблизости, обратил на него внимание.

В 1969 году у с.Полуянки Михайловского района тракторист Усов В.И. подобрал маленький, но тяжелый камень, оказавшийся метеоритом весом 4,5 килограмма.

В августе 1971 года в том же районе, во время уборки урожая комбайнер Васильев Н.А. нашел метеорит весом 11 килограммов, получивший название " Ракиты ".

Эти три метеорита, сильно оплавленные и долго пролежавшие в земле, внешне похожи и, вероятно, являются обломками раздробленного при входе в атмосферу крупного метеорита. Поэтому возможны находки его обломков южнее озера Кулундинского в Ключевском и Михайловском районах.

Во время сельскохозяйственных работ на больших площадях есть вероятность встретить космических " пришельцев ". Каменные метеориты встречаются чаще, чем железные, но на них обращают внимание меньше из-за большого сходства с земельными породами. Внешне это оплавленные, округлой формы камни, покрытые черной коркой. Железные и железнокаменные метеориты имеют чернобурый цвет и реагируют на стрелку компаса.

Каждый найденный метеорит представляет огромную научную ценность. Лицам, передавшим метеориты в Академию наук, выплачиваются денежные вознаграждения. Долг каждого человека, кому посчастливится быть свидетелем падения метеорита и их находках сообщить по адресу: 117313 г.Москва. Комитет по метеоритам А.Н.Р.Ф. или в городской краеведческий музей: пр.Ленина, 137, телефон 2-67-02, 2-68-43.

РОЖДЕНИЕ РЕЗНОГО КАМНЯ.

В 1996 году исполнилось 210 лет камнерезному делу на Алтае. О Колыванской шлифовальной фабрике писалось много. Но мало кому известно, что камнерезное дело у нас зародилось не в Колывани, а в старинном русском селе Локоть, которое стоит на правом берегу Алея. Минералы в то время были в моде и пользовались большим спросом у придворных вельмож. С истинным увлечением и любовью относилась Екатерина 2 к резным камням. Она могла часами их рассматривать. Неповторимая красота алтайских яшм и порфиров послужила замыслам императрицы превратить эти камни в вазы, колонны и другие произведения декоративного искусства для оформления интерьеров строящихся петербургских дворцов. В связи с ростом заказов царского двора на изделия из минералов в горы и степи отправлялись многочисленные геологические партии, которые находили рудные минералы и цветные камни. Так, одной из партий, возглавляемой выдающимся ботаником, географом, геологом и исследователем Алтая Петром Ивановичем Шангиным, были открыты десятки проявлений поделочных камней. Им были найдены целые массивы порфиров в труднодоступном и живописном ущелье бурной реки Коргон / левый приток Чарыша /, из которых наиболее известны 4 разновидности: темно- и светло-серый с фиолетовым оттенком, красный / сургучный / и так называемая копейчатая яшма / кварцевый порфир /, со светлыми сферолитами -

"копеечками". Крупное месторождение уникальной зеленоволнистой яшмы открыто в 1789 году по речке Логовушка / приток Алея /, 17 лет спустя - Белорецкое месторождение мелкозернистого кварцита-белого, золотисто-желтого, серого и красного тона с включениями дендритов.

По указанию Екатерины 2 в 1786 году была основана шлифовальная мельница в с.Локоть, при действующем тогда меде-сереброплавильном заводе. Для налаживания резки, шлифовки и полировки камня с Петергофской гранильной фабрики были привлечены мастер Петр Бакланов и подмастерье Михаил Денисов. Учеником к ним был определен золотопромывальщик из Змеиногорска 17 летний Филипп Стрижков. То были годы формирования на Алтае мастеров-камнерезов. Шлифовальная мельница-фабрика работала от гидросиловых установок завода, которые представляли собой колеса большого диаметра и приводились в движение от отводного канала, вода в который поступала с Алея.

Работая в течение 5 лет под руководством опытного мастера Филипп Васильевич Стрижков научился здесь рисовать, превращать камень в художественные изделия, раскрывая красоту форм и гамму цветов. Первые, небольших размеров столешницы, вазы и другие изделия были выполнены из черного порфира, найденного в окрестностях Локтевского завода и привозных самоцветов.

Локтевская шлифовальная фабрика-первое предприятие в Сибири, где рождалась механизированная обработка художественных изделий из твердых пород алтайских камней. Здесь было положено начало камнерезному делу Алтая. За эти годы набирали опыт будущие талантливые мастера-камнерезы. Изделия фабрики были дорогими, так как на всех стадиях добычи, транспортировки и об-

работки камня преобладал ручной труд. Несовершенные станки только начинали внедряться. Кремневая пыль, оседавшая на легких, вызывала острое профессиональное заболевание - силикоз. Не было упорядочено образование мастеров и рабочих шлифовальных фабрик. Работа производилась благодаря практическим многолетним навыкам, без всяких теоретических знаний. Много труда и энергии вложил Ф.В. Стрижков в механизацию обработки камня, облегчая этим тяжелый труд и ускоряя процесс обработки.

Год от года росло и развивалось камнерезное производство. Поступали все новые и новые заказы на все более крупные изделия. Увеличивался и поток разнообразных камней. Лучшие архитекторы Петербурга предлагали рисунки декоративных изделий. Среди них Чарльз Камерон, Джакомо Кваренги и Андрей Воронихин. Свыше 250 изделий было создано за 14 лет существования Локтевской шлифовальной фабрики. Многие изделия того времени теперь хранятся в Павловском дворце под Ленинградом и Государственном русском музее изобразительного искусства имени А.С.Пушкина.

Отсутствие в окрестностях села Локоть богатых месторождений вынуждало завозить камень с отдаленных каменоломен. Не хватало энергии воды для нужд растущего камнерезного производства, отвлекались рабочие руки с завода от основной работы - выплавки меди и серебра. Поэтому в 1800 году фабрика была перевезена на закрытый к тому времени Колыванский медеплавильный завод. На новом месте два года спустя талантливый изобретатель Филипп Васильевич Стрижков основал Колыванскую шлифовальную фабрику, на которой искусство обработки камня развивается и сейчас.

ЛЕЧЕБНАЯ РАДУГА КАМНЯ /каменная цветотерапия/

Мир драгоценных камней обладает неповторимым красочным многоцветием. И это видимо не случайность. Надо полагать, что в задачу природы на первом этапе входило именно таким образом привлечь внимание человека. Именно удивительная красота цветовых эффектов камня служила источником всевозможных суеверий, преданий, рождало культ поклонений и восхищений. Алтайские яшмы, мелкозернистый кварцит белого, золотисто-желтого, серого и красного тона, серо-фиолетовые каргонские порфиры конечно не столь блестящи, как сапфиры и изумруды, но удивительная, ненавязчивая красота этих камней вот уже свыше двухсот лет волнует и будоражит душу, радует глаз всех тех, кто хоть однажды увидел их. И в древности, и в настоящее время не все знают, что цвет сам по себе и цвет камня в частности, кроме красоты обладает еще и широким спектром лечебного действия. Родившись в древности, цветотерапия переживает сейчас второе рождение, как и многие другие природные методы лечения. И в этой большой семье целительных сил природы сами минералы с их благородными, чистыми цветами должны занять достойное место. Целители-аюрведы считают, что семь важных цветов радуги связаны с тканями и органами тела и основными элементами их составляющими. Волновые вибрации основных цветов оказывают восстанавливающее действие на те или иные функции организма, нормализуя их деятельность.

Например, еще в Древнем Египте в большие сосуды, наполненные соком фруктов, аккумулирующих солнечную энергию, клали драгоценные камни такого же цвета, как сок, чтобы насытить сок аналогичным цветом камня, и давали пить для поднятия жизненности, а также для лечения различных заболеваний.

"Цвет- есть жизнь", писал Васоп. Влияние различных цветов на нашу жизнь, наше здоровье огромно. Механизм многих болезней обусловлен нарушением цветовой гармонии, смешением цветов, а также дефицитом определенного цвета, необходимого для жизнедеятельности органов и психической гармонии. Если вернуть недостающий цвет, либо очистить его от посторонних примесей, можно восстановить нарушение равновесия организма. Наша задача лучше узнать лечебные свойства цветов и полнее использовать цветовую гамму наиболее ярких представителей мира минералов.

Характеристику цветов начнем с красного цвета, цвета планеты Марс и стихии Огонь, которая считается источником активности и движения.

*Багряный цвет вселяет в сердце радость,
В рубиновой вине таится сладость,
Пунцовые бутоны красят сад,
Восход пунцов и ярко-ал закат...*
/Амир Хосров Дехлеви/

В глубокой древности полагали, что потенциал Огня когда-то дал импульс развитию мира, пробудив в нем и другие дремлющие стихии.

Агни - "Огонь", название одного из главных ведических божеств. Бог Агни - это самый ближайший из богов, посредник между людьми и богом.

Красный цвет, символизирующий Огонь - это цвет жизни, цвет нашей крови, цвет рождающей материнской энергии, цвет мироздания. В медицинской магии самый употребляемый цвет - красный. От всех заболеваний применяют красные омулеты, повязки, шнурки, одежду. Красный цвет, согласно восточной медицине, лечит заболевания, вызванные ветром и влажностью. Энергия красного оказывает стимулирующее влияние на костный мозг, нервную ткань, обуславливает цвет нашей кожи. Воздействие красного цвета улучшает кровообращение и сердечную деятельность, устраняет застойное явление в органах, "разгоняет кровь". Лечит некоторые заболевания кожи: ветряную оспу, корь, рожу, волчанку, скарлатину. Это активный цвет, энергичный, горячий - поэтому его нужно строго дозировать, так как злоупотребление им может вызвать перевозбуждение нервной системы, головную боль, покраснение глаз. Противопоказан тучным и тяжелым людям, а также раздражительным и легковозбудимым людям. Гамму красных камней, обладающих целительными свойствами, представляют как прозрачные, так и непрозрачные лучшие минералы этого цвета.

Рубин - символ власти и могущества, "вождь самоцветов". В качестве лечебного камня необходимо носить людям, страдающим пониженным артериальным давлением, а также ипохондрикам, у которых под воздействием этого камня улучшается сон, общее состояние и аппетит, возвращаются утраченные силы.

Гранат - красный пироп - верный помощник людям, умеющим работать с огромной эмоциональной отдачей. В лечебных целях гранат используется при лечении лихорадки, обладает большой энергией. Красный гранат содержит Огонь и Землю и может быть использован при нарушении легочной системы, особенно при бронхитах. Группа непрозрачных камней хороша по-своему, хотя бы еще и потому, что эти камни все природные, среди них почти нет синтетических.

В древности был хорошо известен сердолик - этот камень-лекарь, камень-оберег. Древние считали его необыкновенно счастливым камнем. Персы, римляне, арабы сравнивали цвет этого камня с цветом мяса, название "сердолик" переводится на русский как "мясной". В сердолике заключена сила Солнца, Сатурна и Марса, поэтому спектр его действия очень широк. Этот камень повышает иммунные свойства, лечит заболевания кожи, заболевания щитовидной железы, улучшает обменные процессы, стабилизируют нервную систему. Сердолик практически универсальный камень, который создает вокруг себя большое оздоравливающее поле. Мы привели только самые значительные и известные камни красной гаммы, в природе их намного больше.

Оранжевый цвет - цвет самого Солнца. Солнце делает людей великодушными, благородными, гордыми, честными, бесстрашными и правдивыми.

Оранжевый цвет имеет способность восстанавливать нервную и мышечную ткань. В нашей ауре оранжевый свидетельствует о силе интеллекта, его оттенки характеризуют уровень развития интеллекта, его "приземленность" или порыв к высоте, к совершенству, к духовности - соответственно идет просветление от оранжевого до золотисто-желтого. В лечебном отношении оранжевый цвет очень эффективен при заболевании селезенки, улучшает переваривание пищи. Весьма высокий лечебный эффект наблюдается при воздействии оранжевого цвета при всех заболеваниях легочной системы и особенно хорошо применение оранжевого у больных бронхиальной астмой. Как цвет жизненности и тепла, этот цвет ре-

гулирует обменные процессы, оказывает влияние на работу наших эндокринных желез. Его воздействие целебно при ослабленной работе сердца.

Из оранжевого цвета камней наиболее доступными и распространенными являются медовооранжевые яшмы, сердолики, а также опалы красно-желто-оранжевой гаммы. Среди Алтайских камней особого внимания заслуживают кварциты золотисто-желтого и красного тона с включениями дендритов. По названию месторождения "Белорецкое" их часто называют "белоречитами". Оправленные в серебро алтайские кварциты с чередованием розовых, желтых, оранжево-красных полос служат не только прекрасным украшением, но и оказывают стабильное лечебное воздействие.

"...Нас от недугов золото целит,

Поскольку цвет шафрана в нем разлит"

/Амир Хосров Дехлеви/

Желтый цвет считается божественным, золотым и воспринимается как "застывший солнечный цвет". Желтый цвет - тонизирующий, действие его на наш организм, на нашу физиологию оптимальное, он не утомляет, оказывает стимулирующее влияние на зрение и нервную систему. Желтый цвет оказывает целостное воздействие на весь организм - он лечит ум и тело. Уже в высшем духовном плане желтый символизирует и дает живое ощущение истины, бытия, высокого творческого потенциала и вдохновения. В лечебном плане желтый цвет оказывает очищающее воздействие на весь организм, лечит целый ряд кожных заболеваний. Очень эффективно лечение желтым цветом органов брюшной полости: он стимулирует печень, оказывает благотворное влияние на кишечник.

Желтый воздействует на все наши мыслительные процессы, помогает при нервном истощении, возбуждает аппетит, лечит бессонницу. Яркий букет целебных желтых камней представляют прежде всего самородная сера в кристаллах, берилл, желтый топаз и, конечно, янтарь. О нем хочется сказать особо. О лечебных свойствах янтаря уже знали в глубокой древности, литовцы называли его "гинтарс", что означает "защита от болезней". В кусочке янтаря заключена великая сила Солнца и качество Венеры. Надетый близко к шее, он дает энергетический импульс сонным артериям, очищает весь организм от шлаков. Янтарь дает своему владельцу импульс творчества, укрепляет физические силы, веру, поддерживает оптимизм и бодрость. Заканчивая этот обзор трех цветов теплой гаммы, необходимо добавить, что эти три цвета составляют женское начало мироздания.

"Зеленый цвет ласкает в полдень тенью,

Дарует он покой душе и зрению..."

/Амир Хосров Дехлеви/

Зеленый цвет - цвет бессмертия, цвет мироздания - самый высший по вибрациям цвет. Зеленый - цвет возрождения. Как трогательно и символично, когда, казалось бы, на мертвом пепелище вдруг прорезаются зеленые всходы жизни, трепетные и хрупкие, возникающие наперекор всему - так велика их сила. Это зрелище всегда вызывает умиление и надежду. И, наверное, не случайно столь высоко ценятся зеленые драгоценные камни. Сегодня, в дни отчаяния, злости и безверия, во времена все возрастающей жестокости, необходимо вводить в нашу жизнь цвет зелени, цвет успокоения и гармонии - зеленые камни с их бездонной глубиной, скрытой могучей силой, энергетикой должны нести мир и стабилизацию. Очень высоко ценятся такие зеленые камни, как хризопраз, берилл, аквамарин, малахит и светоносный "король зеленых" - изумруд /смаррагл/.

Об уникальной зеленоволнистой яшме открытой на Алтае в 1789 году можно говорить бесконечно. Это "картинная галерея природы" - природный эрмитаж. Свидание с ремневской яшмой - это заряд бодрости, это проникновение в тайную кладовую природы, а порой кажется, что это летопись земли и всех событий происшедших на земле и оставивших свой неповторимый след. Зеленоволнистая ревневская яшма не только поражает красотой и неповторимостью пейзажных зарисовок, она предохраняет человека от болезней, способствует выравниванию отношений между людьми, их примирению.

Все минералы зеленого цвета нормализуют деятельность сердечно-сосудистой системы, снимают сильное сердцебиение, лечат аритмию, стабилизируют артериальное давление, функции нервной системы. Очень эффективно действие зеленого цвета при головных болях, утомлении глаз, нарушении зрения. Кроме того зеленым можно лечить острые простудные заболевания.

О священном камне Китая - нефрите хочется сказать особо. Свойства нефрита уникальны и побуждают человека к переменам и изменениям как внутренним, так и в поведенческом плане, и даже внешним изменениям. Но что самое поразительное в истории с нефритом так это то, что двенадцать веков назад ацтеки не только делали удивительные вещи из нефрита, но и пломбировали им зубы. Об этом удивительном камне можно рассказывать вновь и вновь.

"Цвет небесный, синий цвет

Поллюбил я с малых лет.

С детства он мне означал

Синеву тьмых начал."

/Н.Бараташвили, перевод Б.Пастернака/

Голубые тона производят впечатление легкости, воздушности и чистоты.

Синий - это цвет "густеющей ночи", дарующий отдых и покой зрению от яркого солнечного света. Лечебное значение синих и голубых тонов очень велико. Минералы синего цвета рекомендованы при ревматических заболеваниях, желтухе и ожогах. Их используют при горячих болезнях печени, разнообразных воспалительных процессах. При заболеваниях горла - охриплости, воспалении голосовых связок. Целебный букет голубых и синих камней мы начнем с представления дивного синего камня - сапфира. Вот как описывает свойства сапфира ученый и священнослужитель 11-12 века Марбодий: "Велико значение этого камня и для женщин, и для мужчин: он дает силу усталому телу, восстанавливает отягощенные члены... Он снимает с человека зависть и вероломство, он освобождает человека от темницы. Тот, кто носит его, никогда не будет ничего бояться". Этот "священный из священных камней", холодный и чистый, считается камнем девственности. Он проясняет мысли, лечит кожные заболевания и даже проказу. Лечебный эффект сапфира достаточно широк, он применяется при ревматических болях, заболевании позвоночника, неврологических болях, эпилепсии, истерии. Рекомендуются носить сапфир на шее в золотой оправе. В преданиях о драгоценных камнях славу синего сапфира разделяет замечательный камень неба - прекрасный лазурит, который в течение 7 тысяч лет проходит через всю историю человеческой культуры, надежно служит как лечебным целям, так и эстетическим. Ляпис - лазурь /лазурит/ применяется от болезней глаз, при заболевании позвоночника /остеохондрозе/, при ряде кожных заболеваний. В старину из порошка лазурита изготовляли пилюли "алкермес", которые использовались для очищения организма, при желудочных заболеваниях. Его неповторимый синий цвет способен помогать при бессоннице.

Прекрасный каменный сад сине-голубой гаммы был бы неполным без красоты бирюзы, камня морской воды - аквамарина и амазонского камня - амазонита. Это камни сине-зеленых тонов - синтезирующие в себе два успокаивающих цвета - синий и зеленый. Этот эффект настолько силен, что это сочетание способно предотвращать у больных эпилепсией их тяжелые припадки.

Мы переходим к характеристике фиолетовых цветов и фиолетовых камней. И те и другие, интересны, красивы и обладают лечебным свойством. В фиолетовом соединяются два цветовых начала - синий и красный - создающие фиолетовые фиалки, олицетворяющие спокойствие и буйство одновременно. Фиолетовый - это цвет философов и поэтов, цвет познания истины бытия. Это возвышенный поток, на котором дается постижение вечных проблем жизни и смерти, добра и зла, уяснения смысла жизни и роли человека в мироздании. Точнее всего на этом потоке мы находим ответы на вечные философские проблемы и вопросы.

Фиолетовый цвет - это цвет сознательной энергии. Он успокаивает нервную систему, его можно использовать при всех психических и нервных нарушениях, невралгиях, ревматизме и сотрясении мозга. Фиолетовый цвет также дает эффект при различных воспалительных заболеваниях, нормализует сон, а при занятиях творческим трудом, наоборот, повышает работоспособность, оказывает влияние на духовное развитие человека. Камней фиолетового цвета чрезвычайно мало, но один из его ярких представителей заслуживает большого внимания и восхищения. Это прелестный аметист разнообразных лиловых оттенков, который за свою красоту, свойство и цвет заслужил почти легендарную славу. Аметист символизирует миролюбие, искренность, чистосердечие. Если у вас внутренний разлад, тревоги и душевные волнения - вам нужен аметист, либо бусы, либо перстень. Его глубокая внутренняя энергетика поможет вам обрести покой и внутреннюю гармонию, обеспечит вам здоровье. Оставленный на ночь в воде аметист, если пить эту воду, помогает при простудных заболеваниях, очищает тончайшие капилляры, врачует печень и почки. Кроме этого, аметист укрепляет память, сдерживает страсти, лечит кожные заболевания. Считалось также, что положив его перед сном под свое ложе можно избавиться от "дьявольских" искушений. Очень важное правило, которое нужно соблюдать всем - это любовь к камню, который вы выбрали, родство с ним - и успех вам обеспечен. Камни очень реагируют на ваше отношение, доверьтесь им. В завершении каскада ярких тонов необходимо остановиться на двух полярных цветах - черном и белом. Ни что в мире не случайно: свет сменяет тьму, ночь сменяет день. Белый и черный - это полярность, основа биоритмов. "Две дивные женщины в Махабхарате прядут нити жизни - черные и белые:

"Их белые нити, их черные нити

Сплетались единою тканью событий".

Это символ нашей жизни - противоположность и противоборство всех предметов и явлений, проводы и встречи, надежды и разочарования, день и ночь, радость и печаль. Нет сплошной радости, так же как и нет сплошной печали.

"..В черном камне тона траура и смерти сочетаются со сверкающим блеском света и жизни"- писал академик Ферсман.

Четыре густо- черных камня: гагат, гематит, обсидиан, черный агат весьма доступны для приобретения, красивы и нарядны. Существует в природе черный алмаз, черный гранат, черный турмалин, черный коралл и другие, но это весьма редкие камни и мы о них говорить не будем. В древности считалось, что гагат охраняет человека от кошмаров, от страха, и дает возможность воспитать в себе

смелость и даже храбрость. Кроме того, по преданиям, гагат лечит больные глаза. Гематит или кровавик- черный и блестящий минерал. Этот камень заключает в себе силу Марса и огромное энергетическое поле, позволяющее использовать его в лечебных целях. В старину кровавику приписывали свойства останавливать любое кровотечение, помогать при воспалении, ранении гасит вспышки гнева, лечит опухоли. В Индии кровавик символизирует мудрость и храбрость. Таинственный черный и магический обсидиан- не совсем камень, это вулканическое стекло природного происхождения. Купите обсидиан и носите его как талисман. Этот камень предостережет и остановит вас, если вы захотите совершить неблагоприятный поступок, совершить грех, за который вам придется потом заплатить дорогой ценой. Итак, присмотритесь к черным камням, полюбите их, в их таинственной темноте скрывается мощная сконцентрированная энергия. Энергия эта может быть направлена в зависимости от нас либо на созидание, либо на разрушение.

*"Мы белые цветы предпочитаем,
По белому мы пишем и читаем,
Почтенна белизна седых волос..."*
/Амир Хосров Дехлеви/

Белый цвет - это цвет добра, удачи, исцеления от недугов, цвет очищения и приумножения. Это активный женский цвет. Белый и желтый - это начало начал, символ мужского и женского, символ сложения всех цветов в радуго, это гармония и любовь. Белые птицы и белые животные у всех народов считаются священными, у всех народов это божественный цвет. Весьма привлекательная философия древнего Китая, где светлые и темные тона дополняют и оттеняют друг друга, создают общее дело жизни. Белый цвет дает силу и энергию, выравнивает настроение и создает праздничность и торжественность /белое платье невесты/- символизирует невинность, высокую духовность. Белый цвет оказывает лечебное воздействие на центральную нервную систему, восстанавливает структуру мозговых тканей, которые непосредственно связаны с нашим сознанием. Очищает организм от шлаков, снимает напряжение бурным потоком чистых, прозрачных, хрустальных слез. Отсюда лечебное значение белых камней: горного хрусталя и алмаза, фианита и кахалонга, белой бирюзы и белого нефрита. И еще несколько слов об излюбленном камне Востока- о жемчуге. В Японии, например, жемчуг считают средством возвращения молодости. Вообще с жемчужиной ассоциируется сразу нечто прекрасное, хрупкое и таинственное. О жемчуге существует много разноречивых мнений, но в древности он все же символизировал долговечность и процветание.

Жемчуг обладает общеукрепляющими свойствами, повышает жизненность и силу. В Тибетской медицине порошок жемчуга добавляется в пилюли для очищения организма и стимуляции его защитных свойств, а также им лечили глаза, укрепляли зубы и успокаивали сердечную боль. А кроме того, в древности существовало поверье, что жемчуг тускнеет на человеке, который может вдруг пойти на сделку с совестью, совершить нечто неблагоприятное, подлое, изменить своим принципам. Каждый из вас сможет сделать жемчуг "барометром" своего поведения и судьей своих поступков.

В заключение мне бы хотелось напомнить еще раз о том, что человек всегда проявлял интерес к камню и искал все новые и новые возможности как для удовлетворения своих эстетических запросов, так и для других практических аспектов его применения, главный из которых - его роль для здоровья. Такие традицион-

ные, имеющие вековую историю украшения как серьги, кольца, бусы, браслеты, браслеты, кулоны, пояса, колье и прочие должны иметь и большое лечебное значение. Мода на одежду и мода на камни должна быть индивидуальной - в зависимости от темперамента, самочувствия и предрасположенности к тем или иным заболеваниям.

Например, белый цвет угоден белым силам, а вместе с красным означает жизнь, поэтому там, где мы обращаемся к силам жизни мы можем сочетать белое с красным. Сочетайте свой белый туалет с красными украшениями - рубином, лалом, кораллами - эти камни, кроме всего прочего, придадут вам такие черты, как достоинство и силу, вместе с тем скромность и верность в любви, а все вместе - красоту и неотразимость.

ГОРОД В СТЕПИ.

С какой бы стороны мы ни приближались к городу, его видно на десяток километров на прибрежном океане степи. Первыми, как правило, появляются телевышка, а уж потом перед нашим взором встают громады многоэтажных жилых зданий и заводских корпусов. И вот он сам город - город машиностроителей и швейников, пищевиков и мебельщиков, студентов и учащихся, строителей и железнодорожников... Словом, всех тех, кто живет, учится и работает в городе Рубцовске.

В 1997 году городу исполнится 105 лет со дня образования особого поселка под названием Рубцовский. С 1927 года Рубцовск - центр округа, в состав которого входили десять районов юга Алтая. Их территория была равна территории Дании. О том, что предшествовало этому событию, когда и при каких обстоятельствах было основано поселение Рубцова и как развивался город за минувшие 105 лет и пойдет речь в этом очерке.

СТРАНИЦЫ ПРОШЛОГО

Бескрайние просторы Алтайской земли, Колыванские степи да березовые колки, спокойная гладь степных озер здесь чередуются с высокими горами, покрытыми белоснежными шапками, ниже которых лежат разноцветные альпийские луга, а в долинах мчат свои студеные чистые воды горные реки. Издавна манил к себе человека этот благодатный, но не менее суровый край. И человек пришел. Следы его пребывания мы находим в археологических раскопках, памятниках седой старины, в тех огромных преобразованиях, что произошли на Алтайской земле за многие годы. Началом промышленного освоения Алтая считается зарождение здесь горнорудного производства в двадцатые годы 18 столетия. Оно послужило поводом к активному заселению и освоению края. Здесь более 100 лет существовала крепостная зависимость населения от крупнейшей вотчины царского Кабинета. Только в 1861 году, с отменой крепостного права крестьяне Алтая получили личную свободу, освободившись от принудительной барщины, хотя по-прежнему они должны были выплачивать денежный оброк за землю. С 1865 года по официальному разрешению царского Кабинета началось массовое переселение крестьян европейской части России в Сибирь и, прежде всего, на Алтай. Кабинету было выгодно получить дешевую рабочую силу для действующих в то время Алтайских заводов, заселить свободные земли, где можно было бы взять дополнительные миллионы пудов хлеба. Переселенцы европейской части России снаряжали ходоков для выбора удобных мест, а уж затем всей общиной двигались в Сибирь. Согласно указу и положению о правилах переселения от 30 июля 1865 года, переселенцы должны были причисляться к существующим сельским обществам или образовывать новые поселения на пустовавших землях. Те же крестьяне, которые поселялись в старожильческих селах или на их землях, должны были получить приговор от общины на поселение. Переселенческая волна захватила десятки тысяч безземельных крестьян и двинула их на восток. Отношения между старожилами и переселенцами вскоре обострились. Местные общины облагали переселенцев непосильными денежными поборами или принуждали их батрачить на себя.

Отсутствие достаточных средств у крестьян-переселенцев на выкуп приговора обращало их в батраков. Они вынуждены были работать на зажиточных крестьян для того, чтобы скопить средства для покупки дома, инвентаря, скота и так далее.

В одном из отчетов Локтевского волостного правления за 1889 год указывалось, что старожилы принимают на постоянное жительство лишь тех переселенцев, которые по своим скудным средствам не могут устроиться хозяйством и составляют необходимые рабочие руки во время сенокоса и уборки хлеба.

Переселенцы невольно становились резервом рабочей силы для развития частной промышленности на Алтае, которая особенно активно начала развиваться в конце 19 начале 20 столетий. Возросший размах переселенческого движения вынудил Кабинет принять меры к его ограничению. Изданные в начале 90-х годов циркулярные распоряжения усложнили, но не смогли приостановить процесс переселения. Согласно этим распоряжениям заселение свободных участков было возможно только после согласия губернаторов тех мест, откуда прибыли переселенцы. Это приводило к затяжной переписке ходяков и руководителей общин с губернскими властями. Среди огромной массы переселенцев 80-х годов прошлого столетия, прибывших на вольные земли Алтая, был и ходок Михайло Рубцов. Отставной рядовой Кавказского линейного батальона, Михаил Алексеевич Рубцов прибыл в Катковскую степь в качестве доверенного лица жителей села Покровка Самарской губернии для выбора места поселения. Много дорог прошел отставной солдат в выборе пристанища. Одну из летних ночей он провел у костра с пастухами бая Кусулибаева. Огромные табуны коней бая гуляли по вольным приалейским степям. По душе пришелся ночной гость пастухам, а утром они указали место, где можно было бы остановиться пришельцу на поселение. Место действительно было красивое и удобное для жилья. Тихая чистая река, ее пологий правый берег был покрыт непроходимой стеной леса. Вдоль берега виднелись еле заметные тропы. Сходились они к просеке, по которой шла старая дорога. Покосившиеся столбы и прогнившие бревна, плотно уложенные когда-то по обоим берегам реки напротив просеки, указывали на переправу. Позже Рубцов узнал, что по этой дороге ходили обозы с углем из степных боров на сереброплавильные заводы. Левый берег обрывался круто к воде. Он был без леса. Ниже по течению стояла деревня Оловянишниково. Основана беглыми крестьянами - братьями Михайло, Яковом и Филиппом Оловянишниковыми еще в 1802 году. Население - старожилы. Народ злой, прижимистый, скупой на ласковое слово. Вверх по течению, на правом берегу, верстах в пяти лежало село Половинкино. Здесь бесчинствовал кулак Погадаев. Выбрав "золотую середину" между деревней Оловянишниково и селом Половинкино, Михаил Рубцов решил обосноваться на жилье.

Места благодатные, вольные степи, обилие дичи, зверя и рыбы, хороший водопой, а прибрежный лес, где стояли стройные тополя, осины, непроходимые заросли черемухи и тальника, мог служить вспомогательным строительным материалом, топливом, местом охоты, сбора грибов, ягод и лечебных трав. Но с первого дня своего пребывания Рубцов наткнулся на жестокое сопротивление местных жителей, обеспокоенных тем, что им надо будет уступить какую-то часть земли, сенокосов для нового поколения, лишиться лакомого кусочка даров природы, которыми располагал этот тихий благодатный край, удаленный на добрую сотню километров от большака. Началась упорная борьба Рубцова за право на переселение. Старожилы и кулаки чинили много бед пришельцу - несколько раз разваливали его избушку, не разрешали распахивать землю, гнали с покосов, а

среди деревенской бедноты распространяли слухи о том, что он колдун, у него дурной глаз. Но упорство и воля отставного солдата, любовь к земле и жизни крестьянина, желание и долг гражданина перед своими односельчанами, волю которых он пришел выполнить, одержали верх. К тому же Рубцов вел большую переписку с губернскими властями. Его письма и теперь хранятся в Томском государственном архиве, отдельные копии которых можно сегодня видеть в краеведческом музее нашего города. В музее экспонируется и копия письма чиновника по сбору аренды Михельсона, датированного 1822 годом, где дается перечень ходатайств, написанных Рубцовым в разное время о предоставлении земельного надела. Пока шла переписка, к избешке Рубцова уже пристраивались другие избы его земляков - односельчан из Самарской губернии. Они включились в активную борьбу за право получить земельный надел.

В 1888 году в заимке Рубцовой в семье переселенца Максима Долгих родился мальчик. Назвали его Захар. И невдомек было тогда Самарским переселенцам, что первый мальчик Рубцовской заимки, спустя многие годы, станет первым председателем Рубцовского Совдепа...

"ПОСЕЛОК РУБЦОВСКИЙ" - - читаем мы в книге "Очерк переселенческого дела в Алтайском округе", изданной в 1900 году, - при старожильской деревне Оловянишиковой Ново-Алейской волости, образован в 1892 году и находится в 80-ти верстах от Змеиногорска и 19 верстах от села Склюихи. Далее идет утверждение о том, что здесь строится школа на Высочйше пожертвованные средства, что поселению отведено 18195 десятин земли /одна десятина равна 1,09 га/ из расчета на 1151 человека населения и в порядке рекомендации указывается на возможность использования Барнаульского бора для заготовки и вывозки леса для строительства. Здесь же оговорено, что "в поселке Рубцовский ощущается крайний недостаток в сенокосах". Спустя десять лет со дня образования в поселке Рубцово начинает действовать церковь /ныне район школы 3/ и церковно-приходская школа. Рубцово обретает статус села.

В начале этого столетия Алтай, как и накануне, оставался основным местом переселения крестьян из европейской части России. Так, если с 1884 года по 1895 год на Алтай ежегодно прибывало в среднем по 25 тысяч переселенцев, то с 1896 года по 1905 их число удвоилось, а с 1906 по 1912 ежегодно прибывало по 80 тысяч человек. За это время был образован и заселен ряд новых поселений, примыкающих к границам Рубцовских наделов. В их числе Новоалександровка /1895/, Веселый Яр /1894/, Шелковинский /1886/ и др. Быстро росло и население с.Рубцово. Здесь выращивали зерновые, разводили скот, обрабатывали кожу, катали валенки, а имущая, наиболее зажиточная часть крестьян занималась куплей-продажей зерна. Бездорожье, отдаленность от рынков сбыта вынуждали крестьян за бесценок продавать хлеб скупщикам. Санные обозы и вереницы подвод, груженные зерном, выращенным крестьянами с.Рубцова и его округи, уходили на рынки Семипалатинска, Барнаула. Нередки были случаи вывоза зерна в Монголию.

С развитием сельскохозяйственного производства на Алтае развивается мукомольная промышленность. Уже, как утверждает сборник "Алтай" /выпуск 1890 года/ на Кабинетских землях Алтая действует свыше четырех тысяч мельниц, абсолютное большинство из них - ветряки. В конце прошлого века на Алтае появились более совершенные в техническом отношении вальцовые мельницы. Только три таких мельницы ежегодно перемалывали до 3,5 тысяч тонн зерна. Начало 20 века ознаменовалось вводом в строй паровых мельниц. Первая из них в 1900

году была построена в городе Бийске, а позже в Камне-на-Оби и Рубцовске. Рубцовская мельница принадлежала купцу Белогорлову /находилась она на нынешней улице Комсомольской в районе пассажирского хозяйства/. Наряду с зерновыми здесь выращивали картофель, бахчевые и в очень незначительных количествах табак. Важную роль в развитии с. Рубцова сыграла новая для Алтая отрасль - овцеводство. В годы русско-японской войны /1904-1905/ братья Соседовы и Сезовы, опытные овцеводы Северного Кавказа, в погоне за свободными землями совершили перегон 4 тысяч голов овец через всю Россию, Среднюю Азию, на юг Западной Сибири - в Коростелевскую и Катковскую степи. Население села Рубцово и прилегающих сел активно включалось в разведение овец, в переработку шерсти, выделку овчин. Правда, овцеводство вскоре потерпело неудачу: в армию были взяты не только пастухи, но и самые опытные овцеводы, а спрос на фабричную шерсть стал сокращаться. Однако тенденция к развитию этой отрасли одержала верх. Уже к 1913 году в Коростелевской и Катковской степях паслись отары овец в 26 тысяч голов.

Зарождение и стремительное развитие маслодельного производства на Алтае также захватило и с.Рубцово. Здесь, как и в других 200 селах Змеиногорского уезда, действовали маслозаводы, продукция которых шла на европейский и мировой рынки. В с.Рубцово размещались мощные склады союза маслодельных артелей. О масштабах развития маслоделия на Алтае можно судить хотя бы потому, что уже в 1913 году Алтай поставил более 2-х миллионов пудов масла для продажи на мировом рынке. Не последним делом для жителей села Рубцово являлась охота на дичь и пушного зверя. Весной, писал Захар Максимович Долгих в районной газете "За победу" в 1957 году, озера Ракиды и Кривое кишели дичью. Птицы гнездились не только на озерах, но и в пойме Алея. Сеять зерновые вблизи озер было делом рискованным - дичь уничтожала все посевы, а зайцы уничтожали клады овса, совершали нашествия на огороды. Много было и сырых разбойников. Гоняли их на резвых скакунах по полю до полного изнеможения, а затем добивали кистенем. Петр Мухин и Николай Кунгуров из с.Оловянишиново слыли известными волчатниками, а братья Егор Сергеевич и Илья Сергеевич Дикаревы - искусными охотниками на зайцев и лис. Хлебопашество, овцеводство, торговля, охота - вот те основные направления хозяйственной деятельности населения села Рубцово в дореволюционный период. До 1914 года Рубцово представляло собой одно из захолустных мест на юге Алтая, но зажиточная часть села пыталась привлечь к себе внимание населения окружающих деревень и втянуть их в широкие торговые связи. В краеведческом музее города есть документ, утверждающий о том, что Томское губернское управление 11 сентября 1906 года приняло постановление об открытии в с.Рубцово 3-х ежегодных торговых ярмарок. Это решение последовало после личного обращения доверенного общества крестьян с.Рубцово Ново-Алейской волости Змеиногорского уезда Петра Пleshканя, который информировал губернское управление о ходатайстве сельского схода разрешить проведение ярмарок. Были установлены следующие фоки: март, июнь и конец октября.

Проводимые в селе ярмарки содействовали активному развитию торговли, сбыту излишков сельхозпродуктов, зерна, а также организации закупок сельскохозяйственной техники и инвентаря. Эти ярмарки стали традиционными. Необходимость их проведения диктовалась еще и тем, что для снижения затрат на производство зерна его производитель прибегал к расширению посевных площадей за счет ухудшения обработки почвы. Для освоения новых дополнительных пло-

щадёй нужна была техника. На Алтае с 1890 по 1917 год посевные площади увеличились в четыре раза и особенно быстро они расширялись в 1910-1915гг., в момент активного ввоза оборудования и сельхозмашин. Однако расширение площадей вело к снижению урожайности. Так, если в 1901-1905гг. среднегодовая урожайность пшеницы на Алтае составляла 51 пуд с десятины, то уже в 1915-1919 гг. только 46 пудов. Капиталистический путь развития сельского хозяйства, захвативший мертвой хваткой и Алтай, вел к хищническому использованию земель, варварскому угнетению крестьян. Это вызвало недовольство у большинства населения. Уже в 1906 году жители села Рубцово и ряда прилегающих к нему сел оказали первое вооруженное сопротивление властям. Сопротивление крестьян было подавлено силой, но волна народного гнева нарастала. Свое последнее слово жители окрестных сел сказали значительно позже, когда Алтайская земля была охвачена огнем пожарищ гражданской войны, а на карту стал вопрос о защите завоеваний Октября.

ОБ ОРГАНИЗАЦИИ ЯРМАРОК В СЕЛЕ РУБЦОВСКОМ.

Поселившиеся самовольно крестьяне на берегу реки Алей в 1887 году только в 1892 году 24 февраля получили в урочище Песьяном в районе Широкая Лука надел земли. Крестьяне заселка Рубцова были причислены к сельской общине деревни Оловянишниково. Однако они стремились к самостоятельности, продолжали отправлять свои прошения к крестьянскому начальнику 2 участка Змеиногорского уезда, в общем присутствии Томского губернского управления. И вот 20 января 1900 года общее присутствие Томского губернского управления согласилось с изложенным заключением крестьянского начальника второго участка Змеиногорского уезда, определяет: "Из заселка Рубцовского по переименованию его в деревню того же названия образовать отдельное общество с причислением к Ново-Алейской волости, а также выделе деревне Рубцовской отдельно от крестьян деревни Оловянишниковой земельного надела". В этом документе предложено своевременное устройство хлебозапасного магазина в деревне. Получив данное сообщение, жители заселка Рубцовского на сельском сходе избрали старосту крестьянина Ненахова. Жизнь в самостоятельном обществе позволяла крестьянам обустроить свое село. В 1901 году открывается школа для обучения крестьянских ребятшек грамоте. Строительство храма закончилось и 6 февраля 1906 года церковь была открыта. Параллельно улицы Алейской /Пролетарская/ застраивается новая улица Церковная /Советская/. Сложным оставался вопрос торговли. Крестьяне могли продать излишки и приобрести необходимое только в с. Красноярском/центр Ново-Алейской волости/, которое находилось севернее в 58 верстах, Змеиногорске - юго-восточнее в 87 верстах, г.Семипалатинске, лежащем на юге в 137 верстах. Не каждый мог посетить ярмарки и магазины данных мест. Интерес к организации торговли был у всех жителей села. И вот 19 февраля 1906 года на сельском сходе крестьяне решили вопрос об открытии ярмарок в селе Рубцовском. Был составлен документ, который с их доверителем отправлен в Томское губернское управление. Документ называется "Приговор". В марте 1906 года доверитель крестьян передал его и свое прошение в Томское губернское управление.

ПРИГОВОР 3

Рубцовского сельского общества Ново-Алейской волости, Змеиногорского уезда, Томской губернии.

По обществу числится дворов 314 крестьян домохозяев, имеющих право участия на сельских сходах на основании 57 ст. общим положением о крестьянах 280, при составлении настоящего приговора участвовали 220. 1906 года февраля 19 дня. Мы, нижеподписавшиеся крестьяне Рубцовского сельского общества в присутствии нашего сельского старосты Гридчина сего числа на сельском сходе где имели суждение о том, что наше село Рубцовское большое и стоит на тракту между городами Семипалатинском и Барнаулом, по этому тракту очень часто проходят гурты рогатого скота и овец, из чего видно, что в нашем селе могут быть проведены торговые обороты скотом, хлебом и другими продуктами сельскохозяйственного производства. Храм в нашем селе построен и освещен 4 февраля сего года. В следствие сего мы единогласно постановили через нашего доверителя Петра Маркова Плешкань покорнейше просим Томское губернское управ-

ление: разрешить открыть в нашем селе Рубцовском три семидневные ярмарки в год, именно: с 9 по 15 марта, с 19 по 25 июня, и третью с 22 по 28 октября. Площадь для устройства ярмарок в нашем селе удобная и просторная в том и подписываемся а далее подписи имен и фамилий всего 220 чел. Печать и подпись Рубцовского сельского старосты Гридчины.

15 марта 1906г. В Томское губернское управление.
Доверенного от Рубцовского Сельского общества крестьянина от села Рубцовского, Ново-Алейской волости Змеиногорского уезда Петра Марковича Плешкань.

Прошение.

Представляя при сем Приговор 3, Рубцовского сельского общества о желании доверителей моих крестьян села Рубцовского, открыть в селе Рубцовском три ежегодные семидневные ярмарки имею честь покорнейше просить губернское управление разрешить доверителям моим крестьянам села Рубцовского открыть в названном селе просимые ярмарки, так как обстоятельство это принесет селу немалую материальную поддержку, большая часть прибыли от ярмарок, во первой степени будет употребляться на расширение и улучшение жилищ. О результате прошу дать мне знать через Ново-Алейское волостное правление Змеиногорского уезда февраля 25 дня 1906 года. К сему прошению доверитель Петр Плешкань.

27 марта 1906 года из Томска в Змеиногорск Змеиногорскому исправнику поступил документ следующего содержания:

Томское губернское управление 1810
1 отделение
15 марта 1906 г.
2337
Змеиногорскому уездному исправнику

В следствие ходатайства общества крестьян села Рубцовского, Ново-Алейской волости, Змеиногорского уезда, о разрешении открытия в селе Рубцовском трех ежегодных ярмарок: 1-ой с 9 по 15 марта, 2-ой с 19 по 25 июня, 3-ей с 22 по 28 октября. Губернское управление предлагает Вашему Высокоблагородию сообщить сему управлению, не имеется ли с Вашей стороны каких-либо препятствий к удовлетворению изложенного ходатайства.

За Советника
Зав. делопроизводством

После ответа из Змеиногорска в Томское губернское управление им было принято следующее постановление:

М.В.Д.
Томского губернатора по губернскому управлению
1-ое отделение
сентября 11 дня 1906 г.
6540
Доверенный общества крестьян с.Рубцовского Ново-Алейской волости Змеиногорского уезда.

Петр Плешкань представил приговор Рубцовского сельского схода о разрешении открытия в с.Рубцовском трех ежегодных семидневных ярмарок: 1/ с 9 марта, 2/ с 19 июня, 3/ с 22 октября. Справка: Томская Казенная палата от 1 июня с.г. 16028, крестьянский начальник 2-го участка Змеиногорского уезда от 4 июля за 1242, и Змеиногорский уездный исправник от 2 сентября с.г. за 1810 сообщили, что с их стороны препятствий к удовлетворению изложенного ходатайства не встречается.

Постанавляю: открыть в селе Рубцовском, Ново-Алейской волости, Змеиногорского уезда, три ежегодные семидневные ярмарки: 1/ с 9 марта, 2/ с 19 июня, 3/ с 22 октября, о чем опубликовать в Томских губернских ведомостях и сообщить для сведения в Томскую Казенную палату, Томскому губернскому ветеринарному инспектору и крестьянскому начальнику второго участка Змеиногорского уезда, а Змеиногорскому уездному исправнику подписать о распоряжении этом объявить просителю Плешкань.

подписи: и.о. губернатора

и.о. советника

делопроизводитель

Таким образом первая ярмарка в селе Рубцовском была проведена с 22 октября по 28 октября 1906 года на площади западнее церкви и школы 1 возле пожарной каланчи. Сегодня эта площадь застроена многоэтажными домами, но старожилы помнят пожарную каланчу и площадь. Многие из них принимали участие в Рубцовских ярмарках. Это были большие торгово-праздничные дни, о которых заранее знали жители не только села Рубцовского, но и окрестных сел.

ОСВОБОЖДЕНИЕ.

Мирная жизнь сибирского крестьянства, наступившая в 1917 году при установлении Советской Власти, была прервана гражданской войной. В конце мая 1918 года вооруженные силы белочешского корпуса и внутренняя контрреволюция по указке Антанты выступили против новой власти в Поволжье, на Урале, в Сибири. Начался возврат прежних эксплуататорских порядков. Был установлен кровавый колчаковский режим. 2 сентября 1918 года в ответ на объявленную мобилизацию в белогвардейскую армию восстали крестьяне Славгорода и села Черный Дол /ныне село Архангельское/. Несмотря на то, что это восстание было жестоко подавлено, борьба рабочих и крестьян Алтая за Советскую власть не прекратилась, а, наоборот, усилилась. Село Рубцовка и железнодорожная станция, насчитывавшие 7085 жителей, оказались одним из центров, где группировались силы контрреволюции. Отсюда карательные отряды белых выступали на подавление крестьянских волнений. При железнодорожной станции постоянно находились один-два бронепоезда, между Барнаулом и Семипалатинском курсировали карательные поезда с надписями: "С нами бог и атаман Анненков". Из Рубцовки колчаковцы совершали налеты по окрестным деревням, отнимали у крестьян лошадей, фураж, продукты, насильно мобилизовывали крестьянских парней в белую армию. Уклонявшихся от мобилизации и выполнения предписаний офицеры драли плетью и шомполами, активистов и сочувствующих большевикам расстреливали без суда и следствия.

В июле 1918 года колчаковцы привезли в Рубцовку и жестоко расправились с членами Таловского волостного Совета и первым председателем Змеиногорского уездного Совета П.И.Молостовым. В ответ на репрессии крестьяне и рабочие Алтая под руководством большевиков развернули массовое партизанское движение против колчаковской диктатуры. За лето 1919 года в различных районах края сложились очаги партизанского движения. В Славгородском уезде развернул боевые действия Ефим Мамонтов, в Каменском уезде белых били партизаны Игната Громова, в предгорьях Алтая - партизаны Ивана Третьяка и Причумыше - отряд Григория Рогова. Выполняя решения ЦК РКП/б/ от 19 июля 1919 года, партизаны от разрозненных отдельных выступлений стали переходить к осуществлению крупных боевых операций. В начале октября из разрозненных партизанских отрядов был сформирован отдельный корпус по типу регулярной Красной Армии, в который вошли 8 полков. Главкомандующим был избран Е.М.Мамонтов, начальником штаба А.Б.Жигалин, до этого работавший в Рубцовке заведующим организационно-инструкторским отделом Змеиногорского союза кооперативов. К концу освобождения Алтая личный состав партизанской армии превышал 40 тысяч бойцов. При Рубцовском депо, в котором насчитывалось 268 рабочих, в те дни действовала подпольная организация большевиков. Ее возглавлял слесарь депо Федор Тихонович Устинов.

Подпольщикам удалось установить связь с окрестными селами, партизанскими отрядами и солдатами белой армии. Они снабжали солдат поддельными документами, помогали им скрываться. Бежавших из белой армии и пожелавших бороться с Колчаком подпольный комитет направлял в места формирования партизанских отрядов. По доносу некоего Рябоволоюка, работавшего помощником машиниста, каратели схватили подпольщиков Иванова и Прохорова, подвергли

их пытке и расстреляли. Мужественно приняли смерть рубцовчане, не выдав своих товарищей. 14 сентября 1919 года в Ново-Егорьевке партизаны Мамонтова дали бой колчаковскому отряду капитана Каурова, насчитывавшему до 900 человек, разбили его и захватили пулеметы, винтовки и боеприпасы. Остатки белых отступили в Рубцовку. Преследуя противника, партизаны, по дороге захватив в плен неприятельскую разведку, 10 человек с лошадьми, к утру 15 сентября подошли к Рубцовке. В партизанский отряд входили 1-й Алейский и 6-й Кулундинский полки под командованием Тибекина и Шевченко.

На железнодорожной станции находился гарнизон белых в количестве 600-800 человек при 2 орудиях и 68 пулеметах. В 11 часов 15 сентября начался бой на подступах к Рубцовке. Вот как описывает этот бой Яков Павлович Жигалин, будущий начальник штаба партизанской армии: "Партизан еще не было видно, а артиллерия белых била по степи в сторону бора. Я несколько раз поднимался на крышу дома и вглядывался в степь. Там рвались снаряды. Часов в двенадцать вдали, на ровной, как стол, степи задвигались черные точки. Партизаны медленно, но неуклонно приближались к станции. Вскоре уже можно было различить движущиеся цепи. Снаряды рвались между ними, вздымая столбы земли и дыма, а люди все шли и шли, как будто разрывы не имели к ним никакого отношения... Пулеметы белых рано вступили в бой, но их огонь с большого расстояния не причинял партизанам большого вреда, и они не отвечали, берегли патроны. День был солнечный, на небе ни облачка... Вскоре стало видно, что большинство партизан вооружены копьями или пиками. По цепям стали вспыхивать дымки выстрелов из охотничьих ружей. Вот зататакали партизанские пулеметы." Это наступали партизаны Алейского полка. И только подойдя метров на двести, они с криками "Ура-а!" бросились в атаку. В это же время конница Кулундинского полка пересекла линию железной дороги, пошла в обход Рубцовки с юга и начала наступление с тыла. Колчаковцы не приняли рукопашного боя, погрузились в броневик и отступили в сторону Семипалатинска, оставив около 200 человек убитыми и ранеными. Около сотни мобилизованных крестьянских парней добровольно перешли к партизанам.

По случаю разгрома колчаковцев главком Е.М.Мамонтов 18 сентября издал приказ 11, в котором сердечно благодарил партизан за взятие Рубцовки: "Вам, боевые честные орлы, поднявшим знамя и пику в защиту крестьянства, шлют сердечную благодарность революционные комитеты ваших сел и ждут новой победы..." По окончании боя Жигалин вместе с товарищами Катышевым и Боброй примкнули к партизанам. Помощник главкома Захаров дал Жигалину револьвер и приказал отконвоировать в Солоновку одного буржуя, оказавшего сопротивление при конфискации его имущества. Так Жигалин с товарищами оказались в партизанской столице. Катышев и Бобра были определены в агитотдел Главного штаба, а Жигалин - в следственную комиссию /партизанскую контрразведку/. Вскоре его назначили заместителем секретаря Главного штаба.

Победа партизан в Рубцовке имела не только большое военное, но и политическое значение. Она укрепила партизанскую веру в победу, уверенность в своих силах и способствовала белой армии. Не задерживаясь в Рубцовке, партизаны пошли вдоль железной дороги в сторону Поспелихи, по пути разрушая мосты и переезды. Вместе с ними ушли рабочие из депо и железнодорожной станции, организовав свой первый и единственный в Сибири железнодорожный батальон. Командиром был избран Ф.Т.Устинов, военным комиссаром - латыш Иоганн Вайсберг. Костяком батальона стали рабочие - железнодорожники. Среди них

были Николай Дурнов, Петр Олейников, Павел Ушаков, Федот Котляр - более 70 человек. Ушли к партизанам санитарками рубцовские девушки Александра Бутырина и Ольга Мокроусова. Железнодорожный батальон героически сражался во многих боях, в том числе и в знаменитом Солоновском бою, где колчаковцам был нанесен сокрушительный удар. Чтобы наладить производство оружия, по поручению Мамонтова, железнодорожники сняли в депо и доставили в "партизанскую столицу" - Солоновку - металлорезающие станки, горны, наковальни, забрали медь, бронзу, свинец и олово... После ухода партизан колчаковцы вернулись в Рубцовку. Второе освобождение Рубцовки от белых произошло 21 октября. Как отмечает краевед Гришаев, план наступления на Рубцовку, впервые был разработан в виде диспозиции. До этого приказы /распоряжения/ на бой, передвижение и маневры войск Мамонтов отдавал устно на совещании командиров или через адъютантов. "Письменные диспозиции ввел в обычай Жигалин. В дальнейшем они разрабатывались перед каждым боем... Это значительно улучшило организацию управления и взаимодействия частей".

Вот выдержка из первой диспозиции о наступлении на Рубцовку: "Четвертый полк с железнодорожным батальоном в 2 часа 20 октября выступает через Ново-Егорьевское, Лебяжье на Веселоярское, где разрушает железную дорогу в ночь на 22 октября. Три батальона 2-го полка, 1-ый и 6-ой полки утром 21 октября выступают на Рубцовку, занимают ее и движутся по направлению к Семипалатинску. Эскадрон первого полка с подрывной командой в ночь на 22 октября делает набег на 35-ый разъезд, разрушает линию и движется на Рубцовку для присоединения к главным силам..." С точки зрения кадрового штабиста подобные диспозиции выглядят примитивно, но они свое назначение вполне оправдали. К вечеру 21 октября партизаны овладели Рубцовкой, они захватили 200 пленных, два пулемета и триста винтовок, много патронов, мануфактуры, медикаментов и другого имущества. Остатки колчаковцев бежали на Семипалатинск, так как 4-ый Семипалатинский полк опоздал и не смог своевременно перекрыть железную дорогу на Веселый Яр. После занятия Рубцовки партизанское командование разработало план наступления на Семипалатинск. Намечалась широкая операция с участием группы полков.

27 октября партизанские полки овладели станцией Аул, однако дальнейшее наступление было приостановлено из-за растянутости коммуникаций, слабой оперативной связи и недостатков в дисциплине, организованности, снабжении.

Тем временем белые объявили Семипалатинск на осадном положении, провели мобилизацию среди населения. И 29 октября кадровые колчаковские части с помощью кулацких дружин "Святого креста" выбили партизан из Аула и заняли Рубцовку. Началась расправа с попавшими в плен партизанами и сочувствующими. Пьяные, озверевшие казаки ходили по улицам, хватали всех подозрительных и расстреливали. В их руки попали не успевшие скрыться пять мобилизованных солдат, бежавших из белой армии. Казаки среди бела дня учинили над ними расправу: водили по улице и издевались. Находившийся в селе партизан из армии Мамонтова из берданки застрелил двух казаков, и сам тут же был зарублен. Фамилии партизана и этих пяти солдат неизвестны. У стен депо расстреляли попавшего в плен бойца партизанской армии Григория Ларионовича Шаповалова, зверски убили Ивана и Петра Арьяновых, Максима Долгих, Никиту Кузнецова, Тимофея Ливанова и других рубцовчан, их точное число и фамилии, к сожалению не установлены. Ставка Колчака, обеспокоенная быстрым ростом на Алтае партизанского движения разработало план крупной карательной операции под

командованием начальника тыла генерал-лейтенанта Матковского. Общая численность войск, брошенных против партизан, составляла 15 тысяч солдат и офицеров. Наступление началось во второй половине ноября из трех пунктов: Славгорода, Поспелихи и Рубцовки. В Рубцовке стояли три кавалерийских полка "черных гусар" и "голубых улан", получивших свое название по цвету башлыков и мундиров, общей численностью 3-4 тысячи сабель под командованием генерала Евтина. 13 ноября они начали наступление на Солоновку через Ново-Егорьевку и Волчиху. Полки дошли до озерных перешейков и села Лебяжье. Здесь их более суток, используя лесисто-болотистую местность, сдерживал десятый Змеиногорский полк Я.К.Шумского. Однако силы были слишком неравны. Партизаны отступили к деревне Усть-Кормиха и снова навязали сражение. Дальше колчаковцы не пошли. Вероятно, Евтин, получив сообщение о взятии Красной Армией Омска и о разгроме полковника Окунева под Солоновкой, 17 ноября прекратил наступление и с остатками войск вернулся в Рубцовку. Под влиянием агитации партизан и успехов приближавшейся Красной Армии в белой армии началось разложение. Так, 5-ый кадровый полк Семипалатинского гарнизона, посланный на борьбу с партизанами, не дошел до Рубцовки: по дороге солдаты разбежались, часть их пришла в партизанские отряды. 25 ноября казачьи части, несмотря на уговоры Евтина, ушли из Рубцовки. Здесь осталось полторы тысячи мобилизованных крестьян-новобранцев и добровольцев. "Проволочное ограждение станции снято, караул несут мобилизованные местные жители," - сообщил партизанам житель Рубцовки Дикарев. Новобранцы подняли восстание. Под руководством солдата Дербенева они арестовали несколько офицеров, а остальные укрылись в броневике и начали обстреливать восставших. Новобранцы послали делегатов в Ново-Егорьевку, где стояли 10-ый Змеиногорский и 4-ый Семипалатинский полки. Из этих полков был организован Рубцовский боевой участок под командованием Шумского, перед которым стояла задача - освобождение Рубцовки и Семипалатинска. Партизаны подоспели вовремя. Без потерь 29 ноября они заняли станцию и село, навсегда освободив Рубцовку от колчаковщины. Бой был коротким. Четырех офицеров, взятых в плен, расстреляли, а остальных вместе с пленными новобранцами отправили в Солоновку.

Партизанам достались богатые трофеи: 13 пулеметов, 35 возов патронов, около 40 возов снарядов для орудий, два орудия и приблизительно тысяча винтовок, два броневика, два состава /один с классными вагонами, другой с теплушками/. В этот же день партизанская армия Мамонтова в районе Павлодара соединилась с регулярными войсками Красной Армии. На Алтае шло освобождение.

ИСТОЧНИКИ

1. Борьба за власть Советов на Алтае. Барнаул, 1957.
2. Борьба трудящихся за установление Советской власти на Алтае /1917-1920/, Барнаул, 1957.
3. И.Громов. За власть Советскую. Барнаул, 1966.
4. В.Ф.Гришаев. Сыны Алтая и Отечества. Ч.3, Барнаул, 1989.
5. Я.П.Жигалин. Партизанские отряды занимали города... Барнаул, 1965.
6. Л.М.Заика, В.А.Бобриков. Атаман Анненков.
//Военно-исторический журнал - 1990г, 10, 1991, 3-4.
7. М.Карначев. По местам партизанских боев. Барнаул, 1971.
8. В.Н.Никитина Алтай в борьбе за власть Советов. Барнаул, 1957.

9. Повстанческое движение на Алтае. Новосибирск, 1935.
10. А.Худяков. Гражданская война на Алтае. Барнаул, 1952.
11. В.Шалагинов. Анненков перед судом.
//Сибирские огни. 1968,11.
12. В.Шалагинов. Конец атамана Анненкова. Новосибирск, 1969.
13. Я.К.Шумский. На Рубцовку и Семиполатинск.
//В борьбе и тревоге. Барнаул, 1977.
14. Я.К.Шумский. В боях за Советы.
//"Советская Сибирь" 1939, 17 декабря.
15. Д.К.Шелестов Борьба за власть Советов на Алтае в 1917-19гг. Москва, 1959.

КОЛЛЕКТИВИЗАЦИЯ НА ТЕРРИТОРИИ КАТКОВСКОЙ /РУБЦОВСКОЙ/ СТЕПИ.

Профессиональные историки, занимающиеся изучением истории Сибири давно уже выявили и проанализировали основные моменты заселения и преобразования Сибири после появления там русского населения. На большом фактическом материале они установили основные закономерности этих процессов во времени и на различных территориях. Но в этих исследованиях до сих пор своеобразным "белым пятном" остается описание многих конкретных исторических событий на более меньших конкретных территориях, таких как, волость, район, отдельное село или промышленное предприятие, выявление особенностей, свойственных развитию той или иной местности. И эта задача вполне по силам конкретному историческому краеведению. В данной работе предполагается описание появления, а затем и дальнейшего развития и преобразования первых коллективных хозяйств на территории Катковской /Рубцовской/ степи, под которой понимается часть нынешней территории Алтайского края с центром в Рубцовске, включающая в себя более десятка прилегающих к нему современных районов. В 20-е годы все эти земли входили соответственно сперва в Рубцовский уезд, а затем в состав Рубцовского округа Сибирского края. Заметим, что Катковская /Рубцовская/ степь - название историческое и фигурирует в многочисленных архивных документах.

Хронологически процесс перехода к общественному сельскохозяйственному производству, на этой территории занимает большой промежуток времени от появления первых коммун в годы гражданской войны до полной коллективизации в начале 30-х годов. Следует отметить, что территория уезда, а затем и округа по устройству поверхности и климата делилась на два заметно отличительных друг от друга района: западный, засушливый и восточный предгорный, с более мягким климатом. Преобладающей почвой был чернозем, переходящий на юго-западе в каштановые почвы, а к юго-востоку в лесные суглинки. Эти особенности обуславливали некоторую историческую разницу занятий земледельческого населения, приемов и способов ведения ими хозяйства, структуры посевных площадей. Более богатые земли и уголья востока способствовали формированию здесь значительной прослойки зажиточного крестьянства, которое оказало наиболее ожесточенное сопротивление насильственному обобществлению.

Крестьянство Сибири приветствовало декрет о земле, принятый сразу после победы Октябрьской революции, который ликвидировал частную собственность на землю. 4 декабря 1917 года 4 сессия Алтайского губернского земельного комитета приняла постановление, в котором говорилось, что бы все леса и земли Алтайского округа передать в ведение земельных комитетов на основе декрета о земле. Весной 1918 года под непосредственным руководством земельных отделов Советов Сибири развернулась работа по перераспределению земель. На Алтае оно происходило по едокам. В результате наделы крестьян в Западной Сибири увеличились на 8-9 процентов. Кроме того, Сибирские крестьяне освободились от различных ежегодных платежей за пользование землей: оборочной подати, арендной платы казне, Кабинету и Сибирскому казачьему войску платы за выкуп кабинетных земель и покупке леса. Октябрьская революция положила

начало созданию первых коллективных хозяйств. Так, по данным Сибирской Советской энциклопедии, в конце 1917-первой половине 1918 гг. в Сибири было образовано 20 сельскохозяйственных коммун и артелей. В действительности же их было значительно больше. 5 марта 1918 года со станции Обухово специальный поезд из 28 вагонов повез на Алтай 145 семей питерских рабочих-добровольцев, решивших создать здесь коммуны, которые бы своим примером агитировали крестьян на новую жизнь. 37 семей рабочих завода "Арсенал" прибыли в село Локоть Змеиногорского уезда и создали здесь коммуны "Наш путь". Вот что пишет в своих воспоминаниях Гавриил Семенович Ивкин, бывший питерский рабочий, один из организаторов коммуны, в последствии один из руководителей партизанского движения на Алтае /в коммуне "Наш путь" Ивкин стал кузнецом/. "После длительного и тяжелого пути мы, наконец, добрались до места своего назначения, где наши ходоки, заранее нашли участок подходящей земли, который нам был отведен Покровским Советом. Здесь мы и организовали свою артель...в последствии переименованную в коммуны. "С наступлением весны коммунары выехали в Катковскую степь, где распахали и заселили отведенный им клин целины, одновременно начав возводить там саманные дома для жилья, необходимые хозяйственные постройки. Коммунарам не пришлось собрать первого урожая. Советская власть в Сибири была ликвидирована и установилось господство власти Временного Сибирского правительства. В июне 1918 года коммуна "Наш путь" была разогнана, а многие коммунары в том числе и Ивкин, арестованы. Им пришлось полной мерой испытать все "прелести" рубцовской и семипалатинской тюрем. Петроградские же рабочие организовали две коммуны в Бухтарминском районе и коммуны "Солнечная" по реке Черновой. Они привезли с собой динамомашину, несколько станков, полный набор инструментов для механической мастерской, оборудование для двух кузнец. В алтайской краеведческой литературе имеются отрывочные сведения и по двум сельскохозяйственным коммунам, возникшим в это время на территории рубцовской степи. Так в книге "Рассказы о природе и истории Алтайского края" приводятся следующие данные. В конце 1917 года в Рубцовской степи между реками Алеем и Поперечной объединившиеся крестьяне сел Бобково, Катково, Кизиха, Таловка, Ивановка назвали свои коммуны "Петроградская", "Владивостокская". Зимой они собрали инвентарь, разметили поля, подготовили посевную пшеницу, изъяли у кулаков рабочих лошадей. Весной 1918 года первые коммунары поля были засеяны хлебом. Как и ивкинская, эти и другие коммуны были уничтожены летом 1918 года после падения Советской власти. В более позднее время на Алтае возникают первые совхозы. Они были организованы на землях государственного фонда, бывших "оборочных статей", земельно-лесных участков, являвшихся до революции собственностью русских царей. По земельно - устройтельному закону от 31 марта 1899 года земельно-лесной фонд оборочных статей предназначался для сдачи на условиях аренды предпринимателям, зажиточной части крестьян. Наиболее крупным совхозом государственного значения являлся Катковский овцесовхоз Змеиногорского уезда, расположенный в 30 верстах от станции Рубцовка. Он был организован в марте 1920 года. Площадь его составляла более 22,5 тысяч га. В совхозе имелось 5272 мериносовых овец, 138 дойных коров, 160 лошадей. При совхозе работали кузница, сапожная мастерская, мельница и другие подсобные предприятия. Новый этап развития коллективных хозяйств Сибири, и в частности, на Алтае связан с разгромом Колчака и восстановлением Советской власти. В этот период /конец 1919-1921гг./ политика государства по отношению к крестьян-

ству в значительной степени определялась "Положением о социалистическом землеустройстве и о мерах перехода к социалистическому земледелию", изданному ВЦИК 14 февраля 1919 года. Оно предусматривало разностороннюю поддержку и помощь всевозможным коллективным формам землепользования - колхозам и совхозам. Первыми организаторами их на Алтае были, как правило, бывшие партизаны, активные участники гражданской войны. Причем эти первые коллективные хозяйства организовывались в основном в виде коммун. Так, в 1921 году удельный вес коммун среди всех других форм общественной организации труда в Сибири составлял 53 процента. Одна из первых таких послевоенных коммун была создана на рубцовской земле в 1921 году. 13 апреля 1921 года крестьяне-бедняки села Бобково Ново-Алейской волости организовывали сельхозартель, переименованную потом в коммуну "Ясное утро" из 7 семей. Весь живой и мертвый инвентарь и постройки в артели были полностью обобществлены. Имущество артели состояло из 13 рабочих лошадей, 8 дойных коров, 3 овец, 3 деревенских телег и 47 пудов пшеницы. В хозяйстве не было ни одного плуга, ни одной сельскохозяйственной машины. Крестьяне переселились на свой участок, где построили корпус из 9-ти комнат и теплый скотный двор. Так как все работы велись вручную, то многого достичь не удалось. Коммуна просуществовала два года и только после того, как уездное земельное управление выдало ей лошадей, коров, молотилку, сеялку, сенокосилку в кредит на 4 года и оказало агрономическую помощь, дела в хозяйстве пошли на лад. Своя коммуна была организована и в селе Самарка в 1921 году. В нее вошли 15 семей /Артюхи, Яловего, Корженские и др./ Но она оказалась недолговечной и в 1922 году была распущена. Всего по данным Рубцовского окружного земельного управления было 15 коммун и 2 сельхозартели, которыми было засеяно 1815 десятин земли. Непосредственно в Рубцовском районе в это время существовали такие коммуны, как "Ясное утро", "Новый мир", "Рассвет", "Просвет" и другие. 10 октября 1925 года в Рубцовске состоялся съезд председателей коллективных хозяйств, который подытожил их работу и определил задачи на будущее. Большинство этих коммун и других коллективных хозяйств оказались недолговечными и быстро распались, что объяснялось рядом причин. Одной из главных была та, что организация труда в таких артелях, была примитивной, работы выполнялись по нарядам, но без четкого разграничения обязанностей, иногда при полной обезличке. Успехов в работе достигали те коммуны, которые отказывались от уравниловки и переходили к сдельщине. Внедряя принцип материальной заинтересованности коммуны преобразовывались в артели. Постепенно коммуны стали отказываться и от полного обобществления крестьянских средств производства. Создание новых коммун почти повсеместно прекратилось, коммуны, показавшие свою жизнеспособность, переводились на устав артели. Комиссия Сибирской краевой рабоче-крестьянской инспекции обследовавшая в октябре 1925 года состояние коммун и артелей, отметила, что в течение трех лет, с 1922 по 1925 гг. повсеместно происходит их быстрый распад. Было отмечено, что во всех обследуемых колхозах "нет правильной отчетности, не проведена инвентаризация, нет организационных и производственных планов, а также учета и системы организации труда. Большинство колхозов занято подсобными предприятиями в ущерб занятиям сельским хозяйством. Эти промыслы зачастую убыточны, создаются без учета местных экономических условий, с вложением всех средств колхоза. Комиссия рас-пределила все существующие колхозы на три группы:

1. жизненные, которые даже без какой-либо посторонней помощи будут существовать и развиваться - 45 процентов,
2. нуждающиеся в поддержке путем долгосрочных кредитов - 25 процентов,
3. сомнительные, члены которых держатся в коллективном хозяйстве исключительно с целью использовать льготы, кредиты и облегченные налоги, предоставляемые членам колхозов - 30 процентов.

Образование коммун и других коллективных хозяйств, связанное с выделением им больших и близкорасположенных массивов земель, сыграло свою роль в появлении и быстром росте новых населенных пунктов. Выделившиеся коммунары выезжали из родных сел и основывали вблизи выделенных им угодий небольшие поселения /выселки, односелья, хутора, заимки/. Новые поселения основывали и крестьяне-одиночки, объединявшиеся по родственному принципу. Так в эти годы на карте Рубцовского района появляются такие населенные пункты как Безрукавка, Борок, Березовка, Панфиловка, Беднота - Безрукавского сельсовета, поселки Денисовский и Пролетарский Бобковского сельсовета, поселок Алейский и коммуна "Новая Корея" Веселоярского сельсовета, коммуна "Мир к рассвету" Дурневского сельсовета, сельхозартель "Социализм" Захаровского сельсовета, сельхозартели "Красное знамя", "Ясное Солнце", имени Сталина, поселок Тайга Калининского сельсовета, сельхозартель имени Ворошилова Катковского сельсовета, поселок Тюмень Кизихинского сельсовета, заимка Зерно Ново-Александровского сельсовета, поселки Ново-Матвеевский, Григорьевский, Чаечий Половинкинского сельсовета, поселки Рождественский, Ново-Скляуха, сельхозартель "Красный союз" Рождественского сельсовета. Особенно много новых населенных пунктов в эти годы возникает на территории сегодняшних совхоза "Овцевод", колхозов "Красное знамя", имени Тельмана, ТОО "Россия", бывшего колхоза имени Гетманского. Так на территории совхоза "Овцевод", который в это время был особой административной единицей внутри района были организованы Чебурихинская, Черемухинская, Старо-Мостовская, Видно-Племенная, Краснознаменная, Троицкая, Восточная, Назаровская заимки. На территории Тишинского сельсовета возникают поселки Ново-Российский, Аксеновский, Суворовский, Куропаевский, Остров, сельхозартель КИМ. Под управлением Шелковниковского сельсовета находились такие новые поселения как Кордон Чекуновский, выселки Сарбас.

Как правило, это были совсем небольшие поселения, включавшие в себя всего несколько семей и находившиеся в непосредственной близости от основного поселения /села или поселка/. Большинство этих поселений сегодня не существует. В целом, несмотря на недолговечность и быстрый распад число простейших сельскохозяйственных объединений, в самых разнообразных формах на территории округа продолжало увеличиваться. Так на 1 октября 1926 года в округе числилось 13 коммун, в Рубцовском районе - 5. В 1927 году в Рубцовском районе было три коммуны, 5 сельхозартелей, одно товарищество по совместной обработке земли, 27 простейших сельскохозяйственных объединений. В 1928 году число простейших объединений увеличилось до 48, сельхозартелей стало 8. В марте 1929 года в Рубцовском районе существовали коммуны "Мир к рассвету", "Рекорд", КИМ, имени Калинина, "Колос", "Красный флот", ТООЗы - "Трудовик", "Совет агронома".

Двадцатые годы. Только что закончилась многолетняя изнурительная война. Миллионы крестьянских хозяйств Сибири были значительно ослаблены годами лишений и невзгод. Посевные площади здесь составляли в 1921 году 75 процен-

тов от уровня 1913 года, а в 1922 году - около половины. Значительно изменилась структура посевов. Удельный вес основных товарных культур - пшеницы и овса понизился, проса, огородных культур повысился. Валовые сборы зерновых резко снизились. В состоянии упадка находилось и животноводство. В 1922 году общее количество скота в Сибири уменьшилось по сравнению с 1916 годом, примерно на 25 процентов. Основная товарная отрасль сельского хозяйства Сибири - маслоделание - оказалась разрушенной. Заготовки масла сократилась более чем в 13 раз. Сильнейший неурожай 1921 года сильно подорвал хозяйства крестьян, которым пришлось прибегнуть к помощи государства, а также покупки для пропитания себя и семьи, скота, инвентаря. Особенно сильно пострадали от засухи степные районы Алтая /Угловская, Рубцовская, Локтевская волости Рубцовского уезда и весь Славгородский уезд/. В 1922 году площадь посева в Рубцовском уезде равнялась 189917 десятинам, что составляет около 50 процентов посева 1921 года. Средний земельный надел одного хозяина был не более 4-6 десятин / одна десятина равна 1,09 га/. Урожайность основной культуры в среднем за 13 лет, с 1913 по 1926 гг. составила 36,5 пуда с одной десятины. Свыше шести тысяч хозяйств были безлошадными. В Угловской и Локтевской волостях Рубцовского уезда в 1923 году было собрано столько хлеба, что на едока в среднем приходилось лишь по 7 пудов. В этих условиях потребовалось принимать экстренные меры для предотвращения в селах уезда голода. Алтайский губком РКП/б/ в эти годы неоднократно занимался оказанием помощи населению уезда. По ходатайству губкома комиссия при СНК отпустила 30 тысяч рублей семенной ссуды, союзный сельхозбанк предоставил кредит в 80 тысяч рублей, маслоцентр отпустил на восстановление животноводства 50 тысяч рублей. Уезду была также оказана помощь и из имеющихся средств губернии. Процесс социального расщепления крестьянства приводил к тому, что более крупные хозяйства делились на мелкие. Росла бедняцкая часть населения без посева, коров и лошадей. В то же время увеличивалось число зажиточных хозяйств. В Рубцовском округе они занимали одну из самых сильных позиций во всей Сибири. Важным средством регулирования социально-экономических отношений в деревне в эти годы явилась организация сельскохозяйственного кредита. Кредитование единоличного сектора проводилось по классовому принципу: беднота получала кредиты в первую очередь на льготных условиях /большой размер ссуд, пониженный ссудный процент и т.п./ Кредитование оказалось важным средством подъема хозяйственной состоятельности бедноты. Об эффективности кредита свидетельствует обследование 45 бедняцких хозяйств, проведенное органами рабоче-крестьянской инспекции в Рубцовском округе в 1928 году. В среднем на каждое из обследованных хозяйств с 1926 по 1928 гг. было отпущено кредитов на 159 рублей. Использование кредитов привело к значительному росту хозяйственной обеспеченности крестьян. Посев на одно хозяйство в среднем увеличился с 2,85 до 5,2 десятины, стоимость сельскохозяйственного инвентаря - в 2 раза, транспортного инвентаря - почти в 7 раз, скота - в 1,5 раза.

В результате принятых мер главной фигурой в сельском хозяйстве Сибири становится середняк. Факты говорят, что в это время было достигнуто восстановление сельского хозяйства и даже некоторое увеличение его продукции в сравнении с периодом империалистической и гражданской войн. С 1926 года начинается бурный рост сельского хозяйства округа. Всего за год посевная площадь увеличилась на 47 процентов и составила 426066 десятин. Стоимость продукции, полученной в этом году, была равна 27 млн. 59 тысячам рублей. Число крупного

рогатого скота в крестьянских хозяйствах достигло 694000 голов. В 1929 году общая посевная площадь по округу составила 730025 десятин, что более чем в полтора раза превышало количество крестьянской запашки 1913 года. В этот период Рубцовский округ стал одним из крупнейших зерновых округов Сибири. Богатейшие сельскохозяйственные районы округа только в 1926-1927 неурожайном году дали стране 17 млн. пудов высококачественного экспортного зерна, а также выполнили задание по сдаче масла, мяса, шерсти, сыра.

Особую роль в хозяйстве округа играло животноводство. Возьмем за отправную точку его характеристики 1913 год, год перед началом первой мировой войны. В этом году в округе было лошадей - 193302, крупного рогатого скота - 210262, овец и коз - 304175, свиней - 63681, всего - 771420 животных. В 1928 году стало: лошадей - 230492, КРС - 345509, овец и коз - 849055, свиней - 107447. Всего - 1532503 животных. Рост стада произошел за счет мелкого скота - овец. Любопытные данные приводит местная статистика о числе крестьянских хозяйств округа по количеству коров. В 1928 году без коров были 5,2 процента крестьянских хозяйств округа, с одной коровой - 35,2 процента, с двумя - 33,3 процента, с тремя - 15,4 процента. Четыре и более коровы имели 10,9 процента хозяйств округа. В это время в округе имелось 122 трактора, было 23 сельскохозяйственные коммуны, 45 сельхозартелей, 45 товариществ по совместной обработке земли, в них было 3950 членов. Посев колхозов составлял 2,6 процента от посевной площади округа, на долю коммун приходилось 0,9 процента, сельхозартелей - 1,1, ТОЗОВ - 0,6.

По Рубцовскому району ситуация складывалась следующим образом: за два года с 1926 по 1928 произошел значительный рост простейших сельскохозяйственных объединений. Если на 1 ноября 1926 года в районе было 12 колхозов, то в 1928 году таких хозяйств стало уже 44, за год было организовано еще 27. Число членов этих коллективных хозяйств составило 1729 едоков на 1 ноября в них числилось 6005 человек.

Массовое колхозное движение, развернувшееся прежде всего в основных зерновых районах страны, охватило в конце 1929- начале 1930 годов и сибирскую деревню. Здесь происходили те же процессы, что и по всей стране. Во второй половине 1929 года темп колхозного движения непрерывно нарастал. 15 декабря 1929 года Сибкрайком ВКП/б/ принял постановление "О темпах коллективизации Сибкрая", в котором наметил более ускоренные темпы коллективизации, чем предполагалось раньше. В 1929-30 годах ставилась задача вовлечь в колхозы около 30 процентов сельского населения края. В зависимости от степени подготовленности к коллективизации были определены три группы районов. К первой относились зерновые округа: Новосибирский, Барнаульский, Рубцовский, Славгородский. Это - районы глубокого классового расслоения крестьянства, где наибольшее развитие получили кооперативное и колхозное движение, имелись совхозы и МТС. Здесь коллективизацию предполагалось в основном завершить к 1 октября 1931 года.

В Рубцовском округе к октябрю 1929 года в колхозы объединялось около 7 процентов бедняцко-средняцкого населения. К марту 1930 года свыше половины всех крестьянских хозяйств Сибирского края /52,9 процента/ объединились в колхозы. В отдельных округах уровень коллективизации значительно превосходил средние данные по краю, в Рубцовском округе, например, в то время он составлял 58,3 процента.

В ходе ускоренной коллективизации было допущено много ошибок, выразившихся как в насильственном принуждении крестьян к вступлению в колхозы, так и в чрезмерном обобществлении средств производства. Большой ущерб колхозному строительству нанесло насаждение "бумажных" коммун. С октября 1929 года по апрель 1930 года число коммун в Сибири возросло в 3,5 раза и составило 37,5 процентов всех колхозов, на артели приходилось 43,6 процента, на ТОЗы - лишь 18,9 процента объединений. В Рубцовском округе доля коммун была еще выше, она составляла 65,3 процента от всех объединений. Отсутствие подсобного хозяйства при низком развитии производительных сил и слабости общественного производства тяжело отражалось на материальном положении коммунаров. Весной 1931 года в колхозы вошло уже 79,3 процента всех хозяйств Рубцовского района и они засели 122630 га. Посевная площадь единоличников в это время составила всего лишь 8508 га, в валовой продукции района обобществленный сектор производил 86,5 процентов. В 1929 году объединившиеся крестьяне села Самарка создали товарищество по совместной обработке земли, а в 1930г в Самарке было организовано 3 колхоза: "Светлая нива", "Красный руль", "Красный цвет". При вступлении в колхозы обобществлялась почти вся частная собственность. В неделимый фонд передавались амбары для хранения семян, фуража, продовольствия, сельхозмашин- плугов конных, борон, сенокосилок, лобогреек, граблей, веялок. Основной тягловой силой колхозов были лошади и быки. Коровы, овцы, свиньи оставались в личной собственности. При вступлении каждая семья по возможности должна была внести пай. Пай вносили семенами, фуражом, деньгами /установленную сумму/. Через год все эти колхозы были объединены в один - "Красный руль".

В селе Безрукавка организуется несколько сельскохозяйственных объединений различного типа. В возникшей в 1930 году сельхозартели "Красный сигнал" насчитывалось 55 дворов, 288 колхозников. В 1931 году в ее состав входят коммуны "Серп и Молот", "Прогресс".

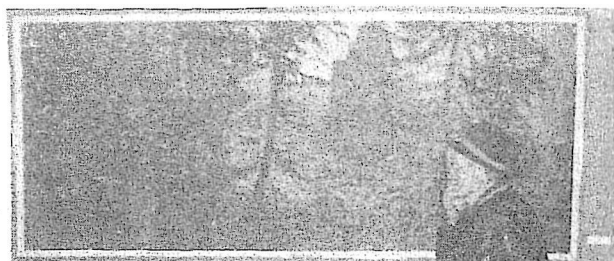
В 1929 году в с.Больше-Шелковниково была организована коммуна "Луч коллективизации". Одним из ее организаторов был Дмитрий Петрович Гетманский. В 1930 году с переходом коммун на устав сельхозартели здесь возникло три колхоза. Один из них - "Красный борец" - был создан в поселке Северный. Председателем этого колхоза стал Д.П. Гетманский. Через некоторое время он погиб, был зарублен противниками коллективизации. Его именем был назван много лет существовавший в Большой Шелковке колхоз.

В Бобково в 1929 году была организована артель "Красный борец". В 1932 году колхозники засеяли 555 га пшеницы и 44 - овса. В эти же годы в хозяйстве было 50 коров, 120 овец и коз. Средняя урожайность пшеницы составила 3,4 центнера на один гектар, ячменя - 5, овса - 3.

На территории Тишинского сельсовета в поселке Новороссийка 8 февраля 1931 года был организован колхоз имени Шевченко в с.Мамонтово - колхоз им. Мамонтова /год образования - 1930/, в Новониколаевке в июне 1928 года возникает колхоз "Сибмеринос", 20 ноября организуется колхоз "Колхозная степь". Еще раньше образованы сельхозартели имени Булганина, "Победа", "Советская Украина", "За урожай", "Природный шахтер" /в соответствии с постановлением Совета Министров СССР от 7 июля 1950г. 2427 "Об укрупнении мелких колхозов" эти сельхозартели были объединены в один колхоз имени Шевченко. В Саратовке в феврале 1930 года возникает сельхозартель "Новая деревня". Председателем правления был избран Э.К. Адольф. В этой артели объединилось 41 хо-



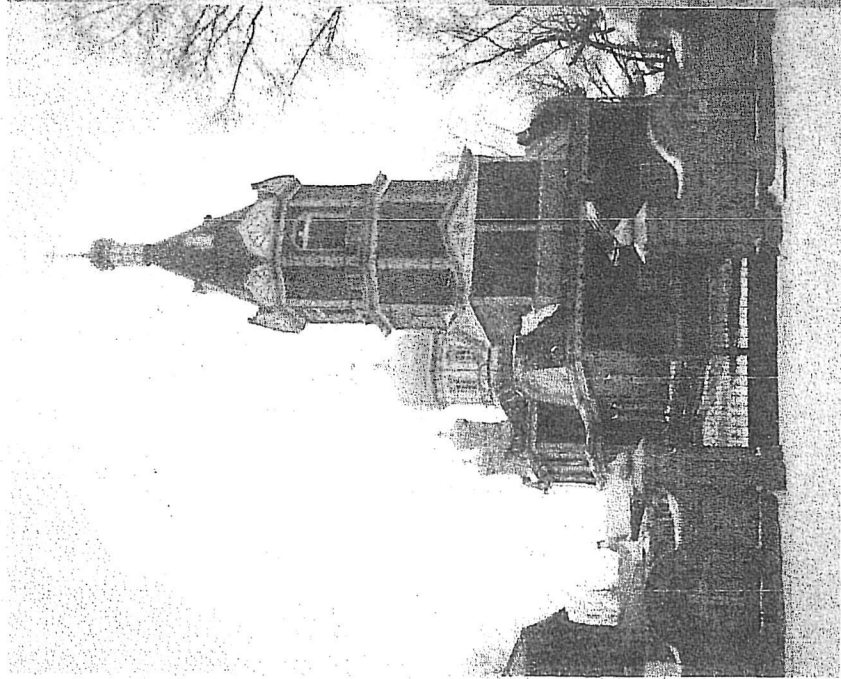
Коллектив музея 1977 г.,
в центре Большаков В.Ф. - директор музея.



Художник Тихонов В.В.



**Портянкин Б.Г. - основатель музея
локомотивного депо.**



**Храм
Архистратига Михаила Архангела
г. Рубцовска.**



**У экспозиции музея бадминтона
создатель музея Осадчий В.А.**



Алтайский музей истории медицины



**Нестеренко Г.А. - начальник УВД г. Рубцовска
в зале музея милиции.**



**Американская делегация г. Грант Пасс
в краеведческом музее.**



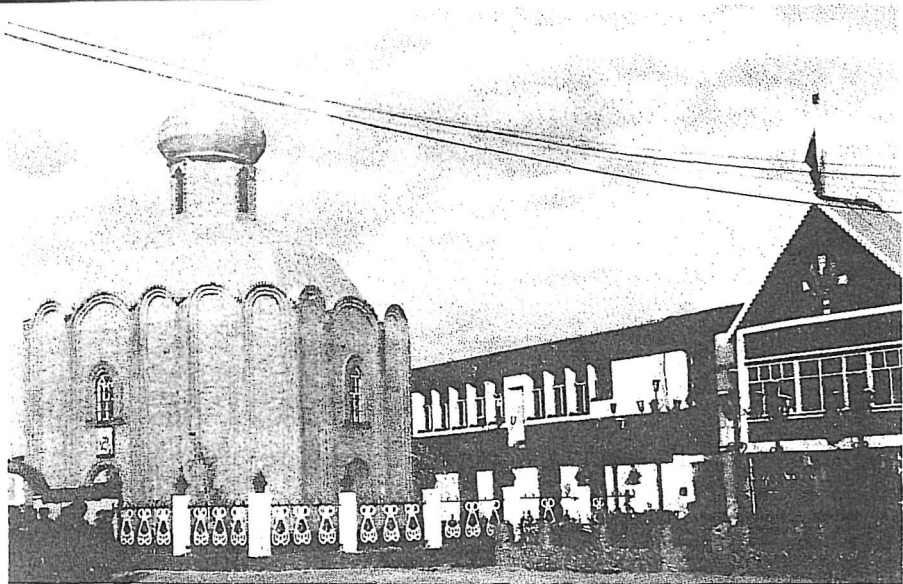
**Экологическая выставка
«Пока ещё есть время» в краеведческом
музее. (На переднем плане
Севостьянов К.Р. - краевед)**



**Врачи - братья Крюковские,
их именем названа улица в Рубцовске.**



Здание краеведческого музея,



**Храм Святого Великомученика Виктора.
Исправительная колония № 9**



**Нагайцев Я.С. - учитель географии
с. Бобкова - краевед, член географического
общества России.**



зайство, она имела 671 га пахатных земель, 14 двулемешных плугов, 3 косилки, 29 борон "Зигзаг", трое конских граблей, 1 молотилку.

Возле многих сел - центров сельсоветов в эти годы возникают поселки новых организованных сельхозартелей: возле Веселоярска - коммуна "Новая Корея" /год образования - 1928/, возле Захарово- сельхозартель "Социализм" /1928/, возле Калиновки - сельхозартели "Ясное Солнце" /1928/, имени Сталина /1930/, возле Катково - сельхозартель им.Ворошилова /1927/, возле Рождественки - сельхозартель "Красный Союз" /1928/. Были свои коллективные хозяйства и в Рубцовске, так в черте города находился колхоз под названием "Город". С осени 1931 года он был переименован в колхоз имени 25-ти тысяч. Это было одно из более крупных хозяйств района. С 1932 года хозяйство меняет свою специализацию, основными направлениями его деятельности становится огородничество и свеклосеяние. Всего на весну 1931 года в Рубцовском районе было коллективизировано 79,3 процента крестьянских хозяйств. К этому времени основной формой объединения в районе стала сельхозартель: их насчитывалось 159, коммун было всего три, ТОЗов - 28. В один колхоз в среднем объединялось 56 дворов. На территории района тех времен был расположен крупнейший в Западно-Сибирском крае колхоз имени ЦК ВКП/б/, имеющий 12470 га посевных площадей.

Помимо коллективных хозяйств на территории района имелось два совхоза - акционерное общество "Овцевод" и курорт "Лебяжье". Организованный еще в начале 20-х годов "Овцевод" был одним из крупнейших совхозов всей Сибири. Так, в 1931 году в совхозе имелось 31 тысяча овец. Совхоз по тем временам был очень хорошо снабжен техникой /58 тракторов/. Средний настриг шерсти с одной мериносовой овцы составлял 5,48кг, с грубошерстной - 2,2 кг. В посевах совхоза преобладали травы. В целом 1929-1930гг. стали переломными в массовом вовлечении рубцовского крестьянства в коллективное хозяйство. Именно в эти годы абсолютное большинство крестьян-единоличников стали членами коллективных объединений самых различных форм и видов. В эти же годы было положено начало массовому обеспечению образующихся коллективных хозяйств современной сельскохозяйственной техникой и инвентарем. Так, в начале 1929 года в Рубцовском округе имелось всего 4 прокатных пункта сельскохозяйственной техники. В них было 27 плугов, 30 борон, 11 сеялок, 13 сенокосилок, 7 конных граблей, 5 молотилок, 4 веялки. Весной 1929 года в Сибири образовались первые три кооперативные тракторные колонны - Коченевская в Новосибирском, Кулундинская в Славгородском и Шипуновская в Рубцовском округах, преобразованные в конце года в МТС. На полях, обработанных Шипуновской тракторной колонной, уже в первом году получили урожай 8 ц/га, в то время как средний урожай соседних крестьянских полей составил 5,4 ц/га. в конце этого же года в Сибирском крае началась организация восьми крупных МТС / в Омском, Барнаульском и Рубцовском округах/. Так, в октябре 1929 года была организована Рубцовская МТС, в 1931 году в ней насчитывалось 103 трактора. В первый год своей работы МТС обслужила 11 колхозов, объединивших 1127 хозяйств и обработала тракторами 14767 га. Средняя нагрузка на один трактор за весенний период составила 250 га. За сутки один трактор "Малый Интернационал" выполнял мягкую пахоту на 6,3 га при среднем расходе горючего 18 кг. В 1931 году была организована еще одна - Ново-Егорьевская МТС в границах существующего тогда района.

* * *

Дальнейшая судьба всех этих сельскохозяйственных объединений крестьянства на территории Рубцовского округа и Рубцовского района оказалась различной. Всего в период коллективизации в Рубцовском районе было организовано 74 сельхозартели. Большая часть их до нашего времени не просуществовала, почти все они были мелкими и маломощными. Вот почему на протяжении 30-40-х гг. они подвергались постоянному реформированию, укрупнению и слиянию с другими им подобными. В 1950 году на основании общих собраний членов сельхозартелей и решений Рубцовского райисполкома 59 оставшихся в районе сельхозартелей были объединены в 15 укрупненных. В 1964-1966 гг. на базе некоторых из этих сельхозартелей были образованы совхозы. С июля 1966 г. в районе существовало 10 колхозов: "Восток", им. Гетманского, "Заря", "Красное знамя", "Путь к коммунизму", им. Кирова, им. Калинина, "Страна Советов", им. Тельмана, "Россия". Некоторые из них и в последующие годы также не избежали различного рода реорганизаций и либо прекратили свое существование, либо были разукрупнены.

СПИСОК ИСПОЛЬЗОВАННОЙ ЛИТЕРАТУРЫ.

1. Л.М. Горюшкин, "Претворение в жизнь декрета о земле в Западной Сибири в конце 1917 - первой половине 1918 гг. Сб. "Крестьянство и сельское хозяйство Сибири в 1917-1961 гг." Новосибирск, 1965, с.25.
2. Худяков А.А. История Алтайского края. Барнаул, 1971, с.80.
3. "Борьба за власть Советов на Алтае". Барнаул, 1957, с.261, Гришаев В.Ф.
4. "Сыны Алтая и Отечества", 3, Барнаул, 1989, с.41.
5. "История Сибири". т.4. Ленинград, 1968, с.80.
6. Акарачкина Л.К., Винокурова О.М., Сергеев А.Д. "Рассказы о природе и истории Алтайского края". Барнаул, 1987, с.89.
7. Медников В.П. Союз, закаленный в борьбе и труде. Барнаул, 1973, с. 73, "Борьба за власть Советов на Алтае", Барнаул, 1957, с.405.
8. "История Сибири", т.4. Л., 1968, с.186-187.
9. "Красная Степь", орган Рубцовского уездного комитета РКП/б/, 18 января 1923г.
10. Из воспоминаний старожилов села Самарка А.Ковановой, Ф.Терентьева, Я.Ялового, Х.Ялового"
Записаны школьниками Самарской средней школы.
11. Архивный отдел администрации г.Рубцовска, ф.9.
12. Архивный отдел администрации г.Рубцовска, ф.28.
13. Архивный отдел администрации г.Рубцовска, ф.28.
14. Рубцовский район Западно-Сибирского края. Экономический справочник. Новосибирск, 1931, с.195-202.
15. Архивный отдел администрации г.Рубцовска, ф.39, оп1, ед.хр.3, л.20.
16. Там же, ф.39, оп.1, д.31, л.169.
17. "История Сибири", т.4, Л., 1968, с.177.
18. "Хлебороб Алтая", орган Рубцовского РК КПСС и районного Совета народных депутатов.
22 ноября 1986г.
19. "Алтай в период восстановления народного хозяйства". Барнаул, 1961, с.183.
20. "Алтай в восстановительный период". Сб. док. Барнаул, 1960, с.292, 348, 353.
21. Архивный отдел администрации г.Рубцовска, ф.18.
22. Там же.
23. Пустынников И. "Рубцовск", Барнаул, 1968, с.31.
24. "Хлебороб Алтая", 110, 1987г.
25. Там же.
26. Архивный отдел администрации г.Рубцовска, ф.39, оп1, ед.хр.25, л.12.
27. История Сибири, т.4, с.330.
28. Очерки истории Алтайской организации КПСС Барнаул, 1985, с.195.
29. Крестьянство Сибири в период строительства социализма /1917-1937/ Новосибирск 1983, с.234
30. Там же, с.235.

30. Пустынников И. "Рубцовск", Барнаул, 1968, с.33, Рубцовский район Западно-Сибирского края. Экономический справочник. Новосибирск, 1931 г, с.5.
31. Из воспоминаний старожилов села Самарка...
32. "Из воспоминаний старожилов села Безрукавка.
33. Уманский А.П. Памятники культуры Алтая, Барнаул. 1959, с.244.
34. "Хлебороб Алтая", 18 апреля 1988
35. Архивный отдел администрации г.Рубцовска, ф.39, оп.1, ед.хр.9, здесь же, ед. хр.70, л.14, ф.87, оп.1, ед.хр.5, ф.98, оп.1, ед.хр.1, 42, Рубцовский район Западно-Сибирского края, с.195-202, 34.
36. Рубцовский район...с.65.
37. Там же, с.64.
38. Архивный отдел администрации г.Рубцовска. ф.9.
39. Кооперативное хозяйство Сибири в период строительства социализма /1917-1937/ с.218.
40. "Рубцовский район...с.65
41. Архивный отдел администрации г.Рубцовска, ф.79, оп.1.

ПРЕОБРАЖЕННАЯ РЕКА.

Пожалуй нет в Рубцовске человека, который бы не бывал на реке Алей. Но вместе с тем не каждый из рубцовчан знает о том, что Алей самая длинная река на территории Алтая и с именем Алея связана история развития как промышленности, так и сельского хозяйства края. На берегах Алея и его притоков в числе первых на Алтае были сооружены горнорудные предприятия. Здесь же была создана одна из первых на Алтае крупная оросительная система, положившая начало организации поливного земледелия в Сибири. Действует она с 1933 года. Общая протяженность ее каналов 300 километров, орошением охвачено более 10 тысяч гектаров земли Алей издавна привлекал внимание ученых. Так, в результате длительных исследований было высказано предположение, что ранее истоки Алея не достигали Алтайских гор. Верхняя часть современного Алея являлась притоком Иртыша. В пользу этого, утверждает Алексей Михайлович Малолетко, свидетельствует отсутствие высоких террас в предгорной части и особенность строения наиболее высокой террасы Алея в его низовьях.

В то же время между Шипуново и Алейском прослеживается ранее существовавшее единое русло рек Чарыша и Алея, то есть эти две реки когда-то текли в своих низовьях по одному руслу. Ранее верхний Алей имел западное направление к гряде Михайловских озер, где когда-то проходила пойма Иртыша. Затем он изменил направление на юг к селу Угловскому и впадал в Иртыш чуть выше Семипалатинска. Ниже, где-то в районе нынешнего Рубцовска, брал свое начало второй Алей /нижний/ и впадал он слева в Обь. В последний период Верхний и Нижний Алей соединились и образовалось единое русло, известное сегодня нам. Погребенные долины Алея ныне являются своеобразными подземными каналами, по которым происходит сток пресных вод западного Алтая в Прииртышскую впадину. За счет этих вод широко организовано водоснабжение многих населенных пунктов в правобережье Иртыша. О связи алейских вод с водами Ключевских озер, расположенных в двустах километрах западнее нынешнего русла Алея, свидетельствуют проводимые ныне наблюдения об изменениях уровня грунтовых вод озера Ключевского и реки Алей. Установлено, что эти водоемы связаны между собой. Долина реки Алей имеет много самоизливающихся скважин с хорошей питьевой водой. Наиболее мощной из них является скважина в селе Красноярском, в 45 километрах от Рубцовска ниже по течению реки Алей. Она расположена на левой террасе Алея. Глубина скважины 50 метров. На этой глубине проходит мощный водоносный слой. Дебит скважины при самоизливе - 6 литров в секунду. Алей берет свое начало в предгорьях Алтая на высоте более 1000 метров над уровнем моря. Если учесть что Рубцовск находится на высоте немногим более 200 метров над уровнем моря, то перепад верховий Алея и его русла в районе Рубцовска составит 800 метров. Протяженность Алея от устья до истоков свыше восьмисот километров. Площадь бассейна реки превышает 21 тысячу квадратных километров или два миллиона гектаров. Такую же территорию занимает государство Израиль в его фактических границах.

У истоков реки многочисленные ручейки берут свое начало в небольших болотах. Вода в них желтого цвета с повышенным содержанием железа и марганца. Небольшие же речушки, как Мамина, Боровлянка и другие являются источниками грунтовых или подземных вод, характерных высоким содержанием газов. В этих

источниках идет непрерывный процесс газонасыщения воды. Как утверждает гидролог Ф.И. Корниевский, вода в источнике прозрачная, не имеет ни цвета, ни запаха, но не совсем приятного вкуса. Температура воды постоянно 5,5 градуса по Цельсию, минерализация составляет 0,7 грамма на литр. Вода содержит радон, углекислоту. Газирование происходит за счет азота, редких газов и кислорода. Здесь в результате землетрясения 1927 года произошло смещение коренных пород - образовалась воронка, из которой вытекает газированный источник. Все эти многочисленные ручейки сливаются в два основных рукава: Булочный и Восточный Алей, образующие в результате слияния коренное русло современной реки Алей. Маловодны, но многочисленны притоки Алея. Часть из них берет свое начало в Казахстане. Так, левый приток в северной части Семипалатинской области, а истоки Булочного Алея, минуя село с одноименным названием, уходят на территорию Восточно-Казахстанской области. Алей, как бы нарушив границы сложившегося Обско-Иртышского водораздела, забрел на территорию стоков Иртыша и крадучись меж скал, унес эти воды в верховья Оби.

Наиболее крупными притоками Алея в его алтайской степи являются речка Поперечная, Клепичиха, Язевка, Горевка, Чистюнька средней протяженностью пятьдесят километров каждая. Менее значительными притоками являются речки Сотничиха, Плотавка, Зиминка, Устьянка, Кизиха и другие. Все они весной бурны и полноводны, а летом, как правило, мелеют, а порой пересыхают.

Мелководным становится летом Алей. Основным источником его питания являются вешние воды, образуемые в результате таяния снега. Общий объем годового стока Алея около одного миллиарда кубических метров или один кубический километр. Основной объем стока /около 80 процентов/ приходится на снеготаяние, тогда как объем дождевого питания составляет всего лишь два процента. Значительным является объем грунтовых вод: около 20 процентов объема стоков алейской воды приходится на грунтовые воды. Средний расход воды в половодье на Алее равен 400 м куб. в секунду. В отдельные годы он достигает до полутора тысяч кубометров, а уровень воды поднимается до 10 метров над нулевой отметкой. Однако летом и особенно в малоснежную зиму, когда река промерзает на большую глубину, расход воды в Алее резко сокращается и доходит до 2-5 кубометров в секунду. Имели место случаи, когда расход воды в Алее в марте месяце не превышал и половины м куб. в секунду. Так, на Алтайском тракторном заводе в целях обеспечения бесперебойной работы теплоэлектростанции, было срочно организовано таяние снега в паровозных котлах. Вот почему за последние годы начато и частично осуществлено строительство водозаборных сооружений на реке Алей. Первенцем стал водозабор в южной части города. С помощью этого постоянного хранилища минимального запаса воды и введены в строй очистные сооружения, позволяющие в течение всего года получать сравнительно чистую питьевую воду.

В очистных сооружениях на реке Алей есть особая нужда. Дело в том, что Алей одна из самых мутных рек на Алтае. В весенней паводок каждый кубометр воды несет в себе около восьми килограммов песка, или земли, то есть на каждый литр воды Алея в паводок приходится 8 граммов примесей. Правда, это количество примесей уменьшается в 1000 раз зимой, то есть в зимний период приходится 7-8 граммов ила, песка, земли на один кубометр воды. Но тем не менее, и в этот период времени алейская вода нуждается в очистке. Алейская вода настолько мутна, что в течение года уносит с собой более одного миллиона тонн твердой массы, земли, ила и песка.

Для того, чтобы дать большую алейскую воду, напоить хлебные нивы и поля пригородных овощных хозяйств, дать вволю воды городам и рабочим поселкам, прилегающим к реке, в верховьях Алея сооружено Гилевское водохранилище, емкостью полмиллиарда кубометров воды. Если этой водой наполнить трубу диаметром в один метр, то этой трубой можно было бы обогнуть земной шар по экватору 15 раз. Скопление столь большого объема воды позволяет регулировать сток Алея по всему руслу. Мощная плотина длиной 2,5 километра и высотой 23 метра встает на пути у горной речки Алея.

Именно в этом районе Алея является еще горной речкой - он несет много камня-голыша, вода в реке довольно чистая с изумрудным оттенком. Берега в этом районе местами скалистые, вдоль реки огромные россыпи камня, щебня, камня-голыша.

ИЗ ИСТОРИИ РУБЦОВСКОГО ПЕДАГОГИЧЕСКОГО УЧИЛИЩА.

РПУ или, как его называли до 1937 года, агропедтехникум, было открыто в сентябре-октябре 1930 года и было ровесником закону о всеобщем обязательном начальном обучении.

Агропедтехникум разместился в деревянном двухэтажном здании по ул. Возкальной /сейчас - Комсомольская/. Его первым директором стал Дмитриев Фрол Миронович, заведующий Рубцовским райОНО. В начале 1931 года директором был назначен Воробьев Иван Дмитриевич. Первых студентов набрали из выпускников школы крестьянской молодежи /ШКМ/, ныне школы имени Кирова, и Веселоярской девятилетки.

Учебные занятия начинались в пустых комнатах - без классных досок, столов и парт. Больше двух месяцев потребовалось, чтобы собрать кое-какую мебель. Студенты ходили по городским организациям и выпрашивали где стол, где скамейку, шкаф или табуретку.

Ну а первые уроки студенты в классе стояли на ногах...

Было создано 3 учебных группы:

1. для подготовки учителей для фабрично-заводской семилетки /ФЗС/ и ШКМ.
2. по подготовке учителей начальных классов
3. по подготовке работников дошкольных учреждений.

Первым студентам было очень трудно. Они были плохо одеты, очень плохо питались. Тогда была карточная система, по которой студенту полагалось 250 грамм хлеба на сутки, а в студенческой столовой по талонам выдавали чашку супа, заправленного несколькими каплями подсолнечного масла или чечевичную похлебку. Чай, как правило, был без сахара.

Учебников было очень мало, а тетради вообще были редкостью. Писали на обратной стороне различных бланков, которые студенты добывали из архивов ликвидированных в 1930 году окрестных организаций. Об учебно-наглядных пособиях и говорить не приходилось, очень мало было приборов по физике и химии.

"Но, несмотря ни на что, интересно и весело шла наша жизнь и учеба", - вспоминал Ф.А. Кашпар, Заслуженный учитель школы РСФСР. Настойчиво и упорно стремились мы освоить учебный материал и лучше подготовиться для работы в школе. О пропусках уроков, опозданиях вообще не было и речи, как и о двойках. Прекрасно понимали, что мы - счастливицы - учимся и все силы отдавали учебе."

Прекрасным руководителем и учителем биологии был Воробьев И.Д., энергичный, грамотный, чуткий и внимательный к студентам.

Любимцем студентов был и первый завуч - Левин Борис Исакович, преподаватель математики и физики. Из Рубцовска он уехал в Ленинград, защитил кандидатскую диссертацию и работал в вузах.

Политическим наставником стал преподаватель обществоведения Кашцев Александр Павлович, участник штурма Зимнего Дворца в октябре 1917 года.

Русский язык и литературу преподавал Купцов Дмитрий Петрович, который уроки проводил интересно и увлеченно. Географию и военное дело - Касьянов

Георгий Гаврилович. Среди первых учителей был и бывший протоирей Змеиногорской церкви Доброхотов, который вел занятия по педологии.

Содержательно и интересно вели работу со студентами комитет комсомола и профком во главе с Николаем Панфиловым и Иваном Огневим.

Работал кружок художественной самодеятельности "Синяя блуза", хор, были свои певцы - Аношина А., Щербань И., музыканты - Шуба П., Извеков П., Кашпар Ф. Тогда был период организации колхозов и студенты помогали колхозникам - сеяли хлеб. Ребята пахали на тройках лошадей двухлемешными плугами, а девушки сеяли на конных сеялках. Кроме этого заготавливали сено. "Палаток тогда никаких не было,- вспоминает Ф.А. Кашпар,- жили в поле, а ночевали под стогами."

Юношам-студентам пришлось заниматься и в группах по борьбе с кулацким бандитизмом.

На заработанные на воскресниках деньги 12 студентов поехали в 1932 году в Москву. Побывали в мавзолее Ленина, Третьяковской галерее, Историческом музее, Отсанкино. В первом звуковом кинотеатре "Ударник" на Арбате впервые посмотрели фильм "Путевка в жизнь".

Первый выпуск состоялся в июне 1932г/28 человек/. Из них 27 человек работали потом в школах. По комсомольским путевкам весь первый выпуск /кроме четверых/, был направлен в школы городов Кузбасса.

Среди первых выпускников был Кашпар Ф.А., директор школы 112, заслуженный учитель школы РСФСР, Борисова Н., учитель биологии той же школы, Кудрявцева М.Н., учитель начальных классов Новичихинской средней школы, Огнев И.Г., полковник, кандидат исторических наук /работал в Военно-Воздушной академии им. Жуковского в Москве/.

В педагогическом училище с первых лет его деятельности широко была развернута кружковая работа. Учащиеся с увлечением занимались спортом, изучали винтовку, пулемет, учились стрелять, фотографировать.

Особой любовью студентов пользовался кружок ИЗО, которым руководила Евдокия Семеновна Юманова. Обратимся к ее воспоминаниям: "Педучилище - это моя молодость, моя творчески-педагогическая работа." В РПУ ее пригласили в 1935 году. Сначала Евдокия Семеновна боялась туда идти, потому что студенты были ее ровесниками, да и образование имела среднее. В коллективе она была самой молодой.

1935 год был особенным в жизни РПУ, тогда туда влили еще два училища - Змеиногорское и Михайловское. Первым заданием для молоденькой учительницы стала работа по написанию лозунгов. Директор, довольный ею, выделил Евдокии Семеновне самый хороший класс под кабинет рисования. Так появился кружок ИЗО и скоро туда потянулись любители рисования. Первое время рисовали с натуры карандашами и акварельными красками наглядные пособия к букварю, портреты великих художников углем на бумаге, пейзажи тушью и пером, потом научились работать масляными красками.

По выходным дням любители рисовать приходили с утра и работали до вечера, а Евдокия Семеновна советовала, поправляла рисунки, рассказывала о художниках.

К 100-летию юбилею гибели А.С. Пушкина студент Будниченко нарисовал портрет поэта маслом, а Сурдин вырезал из фанеры макет памятника Пушкину на Тверском бульваре /высотой 3,5 метра/.

Еще один интересный случай из воспоминаний Юмановой. Когда в 1938 году она писала вывеску на педучилище, ребята посоветовали: "А вы добавьте:" с художественным уклоном".

В садике перед училищем дорожки были посыпаны желтым песком, разбиты клумбы с цветами. Там по воскресеньям студенты отдыхали на скамейках, читали или беседовали, танцевали под баян. Вместе с преподавателями устраивали коллективные походы в кино и театр.

С каждым годом работы кружковцев ИЗО становились все сложнее. Их руками выполнялись копии полотен лучших наших классиков, писались картины с натуры, картины собственной композиции. Учащийся Дементьев сделал копию картины Релина "Иван Грозный убивает своего сына", Тихонов - копию картины Богданова-Бельского "У дверей школы", Бачеринов А. - копию картины Васнецова "Три богатыря" и Маковского "Дети, бегущие от грозы".

Многие студенты вышли из училища с хорошими навыками по рисованию и даже работали преподавателями ИЗО в семилетних и средних школах. Сколько теплых и благодарных писем получила Евдокия Семеновна от своих бывших учеников за 30 лет работы в РПУ, и всегда находила время, чтобы ответить всем. "Горжусь профессией учителя, так как всю жизнь идешь в ногу с молодежью" - говорила она. Приказом министра просвещения Е.С. Юманова награждена значком "Отличник просвещения" /сейчас живет в Новосибирске/.

22 июня 1941 года в училище для 148 выпускников 10-го выпуска проводился выпускной вечер. В самый разгар праздника по радио прозвучала весть о нападении гитлеровской Германии на Советский Союз. Торжественное собрание превратилось в митинг, на котором многие ребята и преподаватели вызвались ехать добровольцами на фронт. На этом митинге отличник учебы выпускник Николай Киреев сказал: "Пусть знают фашисты, что советская молодежь безраздельно отдаст все свои силы, а если потребуется, и жизнь делу борьбы с врагами".

Многим из ушедших на фронт не суждено было дожить до Дня Победы. Среди них-преподавателям Труфанину Н.В., Федорову Н., Панову А.И., Абрамович Д.У. и многим другим, выпускникам Сурдину Михаилу, Будниченко Валентину. Литвинов П.Н. принимал участие в боях за освобождение Румынии, Венгрии, Чехословакии, погиб в 1945 году. В.В. Лонговой, мужественно сражаясь, сгорел в самолете на Курской земле. Один из питомцев РПУ - Шередегин П.В., проявил подлинный героизм во время боев за Днепр, за что удостоен звания Героя Советского Союза. Ропанов М.А. окончил пехотное училище, воевал на Донском фронте. После демобилизации стал журналистом, писателем, автором нескольких повестей, среди которых - "Рябинушка", - книга о студентах и преподавателях РПУ, защищавших Родину в годы тяжелых испытаний. Шигимага А.И., выпускник 1941 года, после тяжелого ранения вернулся с фронта в стены родного училища и работал преподавателем труда.

В годы Великой Отечественной войны преподаватели и учащиеся РПУ собрали в фонд Красной Армии 90 тыс. рублей. Само училище было переведено в Веселоярск и размещено в 3-х классных комнатах, а здание было занято под госпиталь 12-32. Юманова Е.С. вспоминала: "Взяли для госпиталя всю нужную обстановку, в том числе и картины учащихся / которые висели в вестибюле, коридорах, на лестнице, в учительской /. Несмотря на то, что на создание этих картин ушло много времени, здоровья и средств, нам ничего не было жаль. Даже было приятно, что кропотливо созданные студентами картины пошли на общую пользу.

Ведь уют и красивые картины радуют человека, хороший пейзаж успокаивающе действует на больного, а такие картины, как "Три богатыря" Васнецова поднимают патриотический дух раненого бойца".

19.11.1944 года педучилище из Веселоярска вернулось в Рубцовск. Ехали на санях, запряженных быками, целый день в сильный мороз. Первое время училище разместилось в здании по улице Щетинкина.

И вот уже лето 1945 года. Войны уже нет, а трудностей еще много. Учащихся из села послали работать в колхозы, а городские работали на огородах педучилища. Часть девушек отправили на лесозаготовки в бор. И вот 23 девочки с Евдокией Семеновной пилят лес, убирают сучья и складывают бревна в штабеля. В первый день очень устали, рано легли спать, но уже на другой день после ужина собрались у клуба, взяли гитару и балалайки и давай петь и плясать:.. Их руками было заготовлено 300 кубометров дров.

В 1949 году РПУ переехало в свое здание. Внутри не осталось ничего - ни картин, ни мебели, ни цветов. Но, как пишет Юманова: "... даже стены как будто приветствовали нас и снова захотелось работать, как прежде".

В 1948-49 учебном году училище было переведено на четырехгодичный срок обучения. С этого же года введено преподавание музыки. Впервые начал обучать учащихся игре на скрипке М.Н. Паныкин. Сначала каждый учащийся получал всего по 20 уроков музыки, а к 1956 году работало уже 10 преподавателей музыки. Учащиеся 4-х курсов заканчивали курс обучения игре на скрипке, остальные обучались игре на домре. В училище было 3 оркестра, которые давали концерты, выступали по радио. Работали 5 хоров, факультативно преподавался курс сольного пения.

В 1956 году в РПУ переведено несколько учебных групп Барнаульского педучилища, а в 1957 году открыто музыкальное отделение.

В послевоенное время училище готовит учителей начальных классов, учителей музыки, музыкальных руководителей детских садов. В 1985 году открыто дошкольное отделение по подготовке воспитателей детских садов.

Выпускников РПУ знают во всех школах нашего города и района. Среди них: Стельмешова А.И. - заслуженный учитель РСФСР, директора школ - Хоружев И.И./школа 3/, Краснова С.А./школа 10/, Шевлякова З.П./школа 5/, Гончарова Т.В./школа 24/, Фоменко В.М./центр детского творчества/.

Среди коллектива преподавателей РПУ сейчас трудятся 13 его выпускников. В его рядах в разное время работало 9 заслуженных учителей школы РСФСР.

МЕЛЬПОМЕНА В РУБЦОВСКЕ.

В 1937 году труппа артистов Алтайского краевого колхозно-совхозного драматического театра из Бийска была переведена в Рубцовск. Свою творческую жизнь на Рубцовской сцене он начал постановкой пьесы "Гибель эскадры" Ал. Корнейчука. Театр разместился в здании клуба железнодорожников "Красный Октябрь". А название его осталось прежним вплоть до 1943 года, когда театру был дан статус "Рубцовский городской драматический театр".

Первый сезон театр открыл спектаклем "Овечий источник" по пьесе Лопе де Вега. Поставил его первый директор и режиссер театра Д.Кошич. Второй сезон осенью 1938 года начал в здании клуба "12 лет Октября", в котором размещается и поныне.

В те годы клуб был центром культурной жизни города: здесь шли кинофильмы и концерты, проводились собрания и конференции. Сейчас трудно представить себе те условия, в которых рождались спектакли молодого театра. Единственное производственное помещение - под сценой. Здесь находились костюмеры и реквизиторы, парикмахеры и бутафоры, здесь же располагалась единственная гримировочная комната, вернее угол для актеров. Сцена для репетиций была свободна преимущественно в утреннее и ночное время. О механике сцены даже не мечтали.

А спектакли рождались. Они были нужны людям и в театре это понимали все - от режиссера и актера до рабочего сцены, а поэтому преодолевали все трудности ради тех часов, когда погаснет свет в зале, зажгутся огни рампы и сотни зрителей, затаив дыхание, уйдут вместе с актерами в светлый и радостный мир. Тщательный прием зрителей был лучшей наградой за тяжелый труд, он давал силы, позволял творить.

На Рубцовской сцене появляется целый ряд спектаклей по пьесам советских драматургов. Это "Бронепоезд 14-69" Вс.Иванова, где революционная тема поднята до большой патетики, "Шторм" Биль-Белоцерковского о героизме эпохи гражданской войны. Не была забыта и классика, как русская, так и зарубежная. Зрители Рубцовска увидели "Ревизора" Гоголя, "Вишневый сад" Чехова, пьесы Островского А.Н., Лопе де Вега, Шекспира, Скорона, Гальдоне.

Сохранились театральные программы 2-ой половины 40-50-х годов. На грубой бумаге, пожелтевшие, они знакомят с репертуаром театра, с его творческим составом. В истории нашего театра осталось имя Г.А.Немировича-Данченко, директора и главного режиссера, интеллигентнейшего и талантливого человека, приехавшего в нашу провинцию из Ленинграда. Сохранилась его фотография на первомайской демонстрации 1956 года среди работников театра, документы, подписанные его рукой. В спектаклях "За тех, кто в море" /по пьесе Б.Лавренца /, "Маскарад" / по драме М.Ю.Лермонтова /, "Васса Железнова" / М.Горького / он выступал и как актер.

Существуют редкие фотографии в архиве театра. Среди них сцены из спектаклей с участием Е.Ершовой, замечательной актрисы, депутата Рубцовского городского Совета/ Кручинина в пьесе Островского "Без вины виноватые"/ и многих других.

Но занавес открывался не только на сцене клуба "12 лет Октября". Спектакли игрались в самых отдаленных районах Алтайского края и за его пре-

делами. Целые месяцы подряд театр жил, что называется "на колесах". Это были не только колеса грузовой полуторки, автобуса или вагона поезда. Часто это были колеса запряженной лошадьми телеги, а зимой полозья розвальней. Спектакли шли на тесных сценах сельских клубов, на открытых площадках колхозных дворов, на полевых станах, на заводах, в школах.

Благодарностью зрителей искупалась и тряска на бесконечных проселочных дорогах, и ночевки подчас где придется. В пути работа актеров продолжалась, готовились новые пьесы. На фотографиях можно увидеть коллектив театра в этих походных условиях.

Великая Отечественная война - памятная страница в истории театра.

22 июня в одном из алтайских сел шла подготовка к началу спектакля на открытой площадке. Но занавес тогда так и не открылся, так как началась война. Труппа срочно вернулась в Рубцовск, который уже был отмечен печатью военного времени. Часть актеров ушла на фронт. Среди них Нина Григорьева, молодая способная актриса, вместе с мужем, актером В.Марковым / не вернулись, погибли /.

Рубцовский театр встал на фронтовую вахту. Нужны были спектакли, зажигающие сердца верой в грядущую победу, наполняющие души людей стойкостью и мужеством. Театр ставит спектакли: "Овод" по роману Войнич, пьесам К.Симонова "Русские люди", Л.Леонова "Нашествие". На каждом спектакле в антрактах объявлялись сводки Совинформбюро о положении на фронтах и часто выпускники пехотного училища или выздоравливающие в госпиталях сразу же после просмотра спектакля строем отправлялись на вокзал и уезжали на фронт. Ставили "Егора Булычева" "М.Горького", "Мачеху" Бальзака.

Геннадий Петрович Кочетков в книге "Антракта не будет" так описывает впечатление о Рубцовске зимы 1942 года "Вспоминая степной, мало кому ведомый в те годы городишко, я прежде всего словно бы ощущаю озноб и вижу костры - немилосердной была зима, лютовали морозы. А за городом, в степи, днем и ночью горели костры, громадные, дымные, негасимые. Под открытым небом, промерзшим до седины, шумели станки, лязгал металл. У станков в полушубках и ватниках военного образца стояли рабочие - бывшего Харьковского, а теперь заново рождающегося в Алтайской степи машиностроительного завода, и они были похожи на солдат.

Вечером рабочие приходили в театр. Запахнув поплотнее полушубки, они смотрели сквозь морозный, выдыхаемый десятками ртов туманец на сцену. На ней тоже солдаты: шла пьеса Корнейчука "Фронт".

Каменная коробка сцены покрыта тонким ледяным панцирем, он холодно поблескивает, скупо отражая огни софитов. Зато в тесной гримировочной жарко, выстреливая искры, с яростным весельем гудит чугунная буржуйка. На стенах - шинели, полевые сумки, оружие. Все это делало комнату похожей на блиндаж. Отогревшись у буржуйки, актеры уходили на промерзшую сцену, как уходили из блиндажа на передовую бойцы.

Здесь, конечно, не падали снаряды, но и здесь был фронт. До начала спектакля, когда зал был еще не освещен, я наблюдал в глазок занавеса, как рассаживаются зрители. Рабочие приходили к нам целыми цехами прямо с завода - как и солдаты ротами с передовой. Это и были солдаты - солдаты от станков.

Все мы были солдатами одного фронта - на сцене, в зрительном зале - и не могло быть иначе, на наши плечи поровну легли и невзгоды военной поры, и горечь поражений, и ответственность за свое дело".

В послевоенные годы театр радует зрителей спектаклями "Иркутская история" Арбузова, "Дело, которому ты служишь" Ю.Германа, "Вечно живые" Розова, "Люди, которых я видел" Смирнова, "Мария" Салынского, классикой.

В 1957 году театр поставил перед собой сложную творческую задачу - создать спектакль с образом Ленина. Готовились "Кремлевские куранты" Н.Погодина. Ставил спектакль Б.Вахрушев, а роль Ленина была поручена артисту Ю.Балабонину. В раздумьях, сомнениях, поисках спектакль состоялся. Впоследствии Балабонин еще дважды работал над этим образом в спектаклях "Именем революции" М.Шатрова и "Третья патетическая" Н.Погодина.

Оформлением занимался Ю.Ф.Жилиев, главный художник театра. Пришел туда после ранения на фронте и более 30 лет отдавал ему все силы и способности. В фондах музея представлены некоторые его документы - почетная грамота от Алтайского крайисполкома за оформление спектаклей "Аленький цветочек", "Хребты Саянские" и "Платон Кречет", фотографии сцен из оформленного им спектакля "Божественная комедия" Штока, программы и афиши его работ и поздравительная телеграмма в связи с присвоением почетного звания "Заслуженный работник культуры РСФСР".

В 60-е годы труппа драматического театра пополнилась яркими именами известных в Рубцовске актрис: Аллы Константиновны Бородиной, Галины Арсеньевны Желоболовой. Галина Арсеньевна приехала в Рубцовск в 1965 году, до этого работала в Красноярской оперетте, солисткой Винницкой филармонии. "Путь в театр был долгим и трудным, - вспоминала Галина Арсеньевна - и в драмтеатр попала только в 1952 году - в Кустанайский. Зарплата была мизерной, жить на нее было трудно, но удовольствие я получала от работы огромное. Была счастлива, что доверяли играть главные роли". Среди документов из фонда музея - почетная грамота от руководства АЗТЭ "лауреату рабочей премии, актрисе Рубцовского драматического театра" - 40 лет актерского труда, 20 лет на Рубцовской сцене.

Алла Константиновна Бородина в Рубцовске с 1967 года - приехала из Сарепульского драматического театра Удмуртской АССР. В ее репертуаре - самые разнообразные роли. Но самое глубокое творческое удовлетворение она связывает со спектаклем "Таня" по драме Арбузова, где она исполняла главную роль. Ее работы были отмечены дипломом 2-ой степени победителя краевого смотра творческих достижений артистической молодежи 1970-1971 года, другими наградами. Ей присвоили звание Заслуженной артистки РСФСР.

В музее хранятся документы Агеева Юрия Александровича, Заслуженного артиста Белорусской ССР: грамота за высокое актерское мастерство в исполнении ролей, спектаклях 49 театрального сезона, приветственный адрес от президиума правления Белорусского театрального общества, репертуарные листы, фотографии. И еще один заслуженный артист России вырос в нашем театре - Юрий Степанович Серегин /сейчас работает в другом театре/.

В этом году исполняется 30 лет работы в Рубцовском театре Петра Ивановича Авсянникова. До приезда в Рубцовск он играл в Великолукском, Сарепульском драматическом театрах. В его творческом активе более 170 ролей. Были и главные, и совсем маленькие. Но к любой из них он относился одинаково требовательно. По словам бывшего главного режиссера Виктора Петровича Шокурова "отличительное качество актера Авсянникова - большое трудолюбие, постоянное желание работать над сценическим образом". В свое время радовали рубцовских зрителей своими интересными работами на сцене Надежда Ивановна Моргунова,

Борис Давидович Рубинов, Мария Ивановна Курзо, Лидия Ивановна Шумакова, Сергей Верескин. Сейчас они на заслуженном отдыхе. Рубцовчане старшего поколения хорошо помнят замечательных актеров Леонида Владимировича Орлова и Леонида Михайловича Шатилова. К сожалению, их уже нет в живых.

За 60 лет существования театра коллективом сыграно около 25 тысяч спектаклей, на которых побывало свыше 6 млн. зрителей. Игре наших артистов аплодировали зрители Семипалатинска, Павлодара, Усть-Каменогорска, Талды-Кургана, Ферганы. Особое внимание уделяется детским спектаклям, потому что в театре считают, что воспитывать активного зрителя нужно с детского возраста. В 1991 году Рубцовский драматический театр получил статус Театрально-культурного центра.

ЗЕЛЕНЬЙ ЗАСЛОН.

Русский климатолог А.И. Воейков писал: "...Управляя водой в больших размерах, т.е. устраивая большие системы искусственного орошения, человек до некоторой степени управляет и климатом..."

Необходимость влияния и частичного изменения климатических условий Рубцовской степи продиктована многолетним опытом. Частые засухи, малое число осадков, губительные суховеи не раз обрекали в прошлом на голод тех, кто жил на рубцовской земле. Особая роль в формировании климата в этой зоне отводится ветру. Очень сильно сказывается соседство с сухими казахстанскими степями с юга и небольшая удаленность от холодных арктических зон с севера. Рубцовск можно считать городом, стоящем на ветру. С юга дуют сухие, уносящие влагу ветры, с севера - влажные, но студёные ветры, искусственно сокращающие вегетационный период. В степной части Алтая, где средняя годовая

скорость ветра равна 5 метрам в секунду, Рубцовск - самое ветреное место. Здесь среднегодовая скорость ветра несколько выше, а в декабре она составляет 7,2 метра в секунду. В Рубцовске только 22 дня в году не бывает ветра. Ветер уносит влагу, образует пыльные бури, опустошает тысячи гектаров переспелых хлебов.

А.И.Воейков говорил, что "густые живые изгороди и лесные опушки - лучшая защита растений от губительного влияния горячих сухих ветров, которые бывают везде в соседстве с пустынями и сухими степями. Такие защитные насаждения при обилии воды в теплом климате растут очень быстро и дают необходимый строевой, дровяной и поделочный лес. Защищая культурные растения от сильных ветров, древесные насаждения тем самым защитят их от сильного испарения, следовательно от потери драгоценной влаги..." Следовательно, лес - первый защитник от злых ветров. Но лес и накопитель влаги, регулятор стоков великих вод. Роль леса в народном хозяйстве неопределима. Моим землякам-современникам, пожалуй будет небезынтересно узнать об истории отношения старшего поколения рубцовчан к лесу и лесонасаждениям...

В начале этого столетия, когда Рубцово являлось небольшим поселением со слабо развитым сельскохозяйственным производством, большой нужды в использовании леса не было. Под пашню же занимались свободные от лесонасаждений степи. Пастбища для скота, как правило, были огорожены, и скот не причинял лесу вреда. Лес и кустарник использовались местным населением для изготовления изгородей, перекрытий для жилья и животноводческих помещений. В качестве топлива в основном использовался валежник, сухостой и малоценная порода кустарников. Доля их использования была незначительной и практически не вела к сокращению лесных запасов. Лес Рубцовской степи не был пригоден для строительства. Для этих целей его заготавливали в ленточных борах. Традиционно на Алтае сложились строгие правила пользования деловым лесом. Лес был предметом строгой охраны. Например, количество лесных материалов, отпускаемых населению, находилось в прямой зависимости от состояния бора. На одну судьбу ежегодно могло быть отпущено по 2 хлыста, 15 жердей и 5 кубических сажен дров при условии отпуска в то число двух кубических сажен мертвого леса из боров. По окончании же рубки и вывоза леса делянка должна быть вычи-

щна от хвой и хвороста, который для этого складывался в кучи и затем по снегу сжигался.

По мере роста Рубцовска, увеличения числа населения, расширения масштабов сельскохозяйственного производства, его механизации изменилось отношение к лесу. С одной стороны, росла потребность в нем, с другой - необходимость расширения зеленых зон в интересах сельскохозяйственного производства и благоустройства жилых районов. Как только Рубцовск обретает статус городского поселения и становится центром уезда, его исполнительные власти приступают к осуществлению мероприятий по лесоразведению и охране лесов. Эти мероприятия осуществлялись параллельно с мерами по созданию и развитию системы орошения.

Первым актом проявления заботы об охране лесов было решение Рубцовского уисполкома от 4 января 1924 года о запрещении вырубке забоки вдоль берегов реки Алей. Уисполком обязал органы милиции осуществлять строгий надзор и привлекать к ответственности виновных. Повсеместная засуха 1925 года подтолкнула к организации лесоразведения на Алтае и в Рубцовском уезде. Уже в следующем 1926 году, эта работа приняла широкие масштабы: повсеместно начали закладывать специальные агролесомелиоративные питомники, в их числе и рубцовский. Они выращивали сеянцы для закладки лесополос. В 1928 году в крае началась закладка первых лесозащитных полос. В конце 1929 года в Рубцовском районе была открыта Лебяженская зональная лесная опытная станция - ЗОНЛОС, а в городе создается Рубцовский производственный участок "Агролестреста". Он до 1934 года выполнял лесомелиоративные работы в Рубцовском, Шипуновском, Пospelихинском и других районах.

В Рубцовском округе было 440 тысяч гектаров леса, в том числе 215 тысяч гектаров занимал ленточный бор. Из всего количества леса округ мог заготавливать 123 тысячи кубометров в год, потребность округа исчислялась в 722 тысячах кубометров. Это обстоятельство приводило к хищническому, незаконному потреблению леса. Только за 2 года было установлено 13,5 тыс. случаев незаконной вырубке леса на территории Рубцовского округа. Здесь было похищено около 50 тысяч кубометров леса. Охранялся же лес недостаточно: мало было объездчиков /на одного объездчика приходилось около 20 тысяч гектаров/ и отсутствовала дисциплина. Так, за 1927-28 годы из всех "охранников леса" 104 были отданы под суд за пьянку и 24 за кражу леса. Еще хуже было с охраной березовых колков - небольших лесных островков, разбросанных по степи. Однако в последующие годы были приняты меры к усилению охраны лесных богатств, ужесточению дисциплины. Большую роль в развитии и охране лесов сыграла ЗОНЛОС. Здесь были разработаны научно обоснованные рекомендации по улучшению обслуживания ленточных боров, а также рекомендации по их восстановлению и сохранению.

В числе многих исследователей и любителей лесоразведения и садоводства на Алтае были В.И.Верещагин и Н.Ф.Ницкевич, И.А.Боголюбов и А.К.Захаров. Нельзя не сказать несколько слов об этих замечательных энтузиастах - друзьях и поклонниках зеленого друга - леса. —

В.И.Верещагин - крупный ботаник, краевед, неутомимый исследователь и путешественник. Им было организовано 17 экспедиций. Он прошел более 20 тысяч километров по горам и степям Алтая. Им было собрано свыше 2000 видов растений, из них 50 видов ранее неизвестных на Алтае и 5 видов неизвестных науке вообще. Он автор 40 различных печатных работ. Знание немецкого, англ-

лийского, греческого и латинского языков дало ему возможность взять многое от науки, будучи в Париже, Вене, Берлине, Женеве. Семь новых видов растений и два вида насекомых, открытых сибирскими учеными, в знак признания заслуг исследователя перед наукой названы его именем.

Виктор Иванович дважды побывал в Рубцовске: в 1919 и 1925 годах. Он давал практические советы по организации лесоразведения в данной зоне. Н.Ф.Ницкевич принадлежал к старой дореволюционной интеллигенции. За прогрессивность взглядов он преждевременно покинул занимаемый пост вице-губернатора Семипалатинской губернии и поселился на постоянное место жительства в верховьях реки Алей. Его семья провела несколько лет в глухом горном селе Ключи. Здесь Ницкевич заложил и вырастил в свое время уникальный сад. В найденном автором этих строк остатке сада, сохранившемся до наших дней, был собран гербарий. Сейчас он украшает личную коллекцию немногочисленных пока памятников-сувениров алтайской тематики. В саду Ницкевича, среди буйной зелени алтайской пихты, сибирских берез и осин, растут дуб, ясень, липа, груша, яблони, а на могиле жены и самого садовода каждую весну распускается кустистая сирень, пересаженная благодарными потомками на его могилу из сада. Умер Ницкевич в начале 20-х годов/. Сад Ницкевича - доказательство тому, что на алтайской земле, на берегах нашей реки Алей, при желании можно выращивать многие породы новых видов растений.

Многое было сделано в этом отношении рубцовским садоводом-мичуринцем, бывшим железнодорожником ст.Рубцовка А.К.Захаровым.

Он как любитель-садовод, выращивал на приусадебном участке несколько видов декоративных растений, отдельные виды хвойных деревьев. У него на второй улице в Сад-городе росли ели, липы, различные сорта сирени, яблоня. Активно занимался он и выращиванием ягод и овощей.

Особая роль в создании лесозащитных полос принадлежит И.А.Боголюбову - бывшему главному инженеру Алтайского свеклопрестра "Полезащитные лесные полосы,- говорил он,- важное условие получения высоких урожаев".

В тридцатые годы в крае было семь свеклосовхозов, в их числе и свеклосовхоз "Рубцовский". Приезд Боголюбова а хозяйстве начался с обследования лесопосадок. Он требовал от хозяйства создать у себя лесозащитные зоны. Они представляли собой семирядные полосы шириной по 105 метра. Засаживались, как правило, тополем, кленом, акацией. Тополь высаживали черенками. Каждая полоса закреплялась за определенной группой людей, что повышало ответственность за ее состояние. Огромные тополиные рощи, прикрывающие Рубцовск с юга, расположенные на землях свеклосовхоза, пожалуй можно назвать живым памятником этому замечательному поклоннику и другу леса.

Об активной работе по лесоразведению свидетельствует то обстоятельство, что колхоз "Победа" Рубцовского района в 1940 году стал участником ВДНХ СССР за успехи в области лесозащитного разведения.

С приходом алейской воды в город и прилегающую степь вдоль арыков стали появляться лесные насаждения, а третья по счету улица в Сад-городе, названная Арычной, оказалась самой зеленой.

Уже в тридцатые годы вся западная часть города была преобразована в зеленый оазис. Именно в эти годы в Рубцовске закладываются городская и железнодорожный парки, парк мелькомбината, засаживается зеленая зона стадиона "Локомотив". На многие километры растянулась непроходимая забoka вдоль правого берега Алей. Зелеными островками выглядели территории, прилегающие

в школах города. В школах 112, 117, 143, им.Кирова, педагогическом училище прилегающие дворы были с особой любовью ухожены школьниками под руководством своих учителей. Они являли собой образцы культуры, воспитания любви к природе, чего к сожалению не скажешь о большинстве нынешних рубцовских школ и учебных заведений из-за запущенности и захламленности пришкольных участков.

Забегая вперед, скажу, что в годы войны из-за крайнего недостатка топлива, строительных материалов было повсеместно уничтожено много леса. Не обошлось без больших потерь и в Рубцовской заботе, самом городе.

Учитывая большое защитное значение леса в степи, Совет Народных Комиссаров СССР принял 23 апреля 1943 года постановление, согласно которому ленточные боры и степные колки были отнесены, начиная с 1947 года, к первой группе лесов, т.е. к защитным лесам, в которых категорически запрещалась рубка. В конце 40-х годов закладываются огромные тополиные рощи на улицах Вокзальной /ныне Комсомольской/ и Тракторной на поселке АТЗ, ул.Сельмашской на поселке "Алтайсельмаш".

А тем временем в Алтайском крае разрабатывался план на 1949-65 годы, который предусматривал создание в крае семи крупных государственных лесополос. Седьмой, по условному счету, была лесополоса из двух лент шириной по 30 метров каждая вдоль обеих берегов реки Алей.

ИЗ ИСТОРИИ МИХАЙЛО-АРХАНГЕЛЬСКОГО ХРАМА г.РУБЦОВСКА.

В феврале 1996 года Михайло-Архангельскому храму г.Рубцовска исполнилось 90 лет.

Многое в облике церкви определено традицией. Прежде всего, ее архитектурная форма - "корабль" с возвышающейся мачтой - колокольней. Простота архитектурных форм сибирских храмов характерна для этого строения: в здании нет красочности древнерусских построек - с яркой позолотой куполов, богатством архитектурных надстроек, яркими красками.

Церковь вытянута в длину, на восток, и это создает ощущение полета. Горизонтальная растянута дополняется вертикальной вытянутостью колокольни и устремленностью к небесам куполов. Архитектура храма наглядна, даже физически ощутима, что характерно только для настоящих памятников архитектуры.

Дата освящения храма 4 февраля 1906 года известна из "Приговора Рубцовского сельского общества Ново-Алейской волости Змеиногорского уезда Томской губернии" /ГАТО, ф.3, оп.3, 6019/ - единственного пока документа об истории храма. К сожалению, неизвестны имена основателей и строителей храма, его первых служителей. Но совершенно очевидно, что имя святого, в честь которого был освящен рубцовский храм, выбрано не случайно.

Архистратигу Михаилу, поставленному Господом над девятью ангельскими чинами начальником, верному служителю Богу /его имя с еврейского языка переводится "кто как Бог"/, изгнавшему с Неба возгордившегося денницу с другими павшими духами, посвящено множество монастырей, соборных, дворцовых и посадских храмов. В древнем Киеве сразу по принятии христианства был воздвигнут Архангельский собор и устроен монастырь. Не было на Руси города, где не существовало бы храма или придела, посвященного архистратигу Михаилу. Один из главнейших храмов г.Москвы - храм-усыпальница в Кремле - посвящен ему. Прекрасны иконы Чиноподателя Вышних Сил. Он предстает всегда с огненным мечом, которым защищает прибегающих к нему с молитвой от злых сил.

Заступник Архистратиг Михаил не оставил и рубцовский храм. История рубцовской церкви восстанавливается по воспоминаниям старожилов города.

По их свидетельству, первая Божественная Литургия была отслужена в начале 1906 года, в дни празднования Сретения Господня. Сразу после революции 1917 года были предприняты несколько попыток закрыть храм. Одна из первых относится к 20-м годам. Это событие описывала местная газета.

Однажды во время Литургии в храм зашел человек в военной форме, чтобы забрать церковную утварь для нужд молодой Советской республики. Но прихожане дружно остановили его. Военного спасли револьвер в руках и конная упряжка, ждавшая у входа в храм. В 30-е годы храм заняли обновленцы, а в 1937 году церковь закрыли. Главный храмовый колокол сняли и увезли на переплавку, иконостас сломали, роспись содрали, иконы растащили. Церковную утварь частично удалось спасти. В канун Рождества Христова в 1947 году храм был открыт, его первым старостой был Житков. До этого времени его приспособляли под разные нужды: в нем хранили зерно, стройматериалы, а во время Великой Отечественной войны в помещении храма расположилось общежитие; в средней

части жили мужчины, на месте хоров - женщины, в алтаре размещалась амбулатория.

В год открытия храма был сооружен временный иконостас, который написал сын первого старосты Василий Житков. К началу 50-х годов на добровольные пожертвования прихожан поставили постоянный иконостас. В 1956 году храм начали расписывать: сначала появились иконы главного купола и Распятие: затем иконы для средней части храма. К Пасхе 1992 года отреставрирован и покрыт золотой фольгой иконостас. На Рождество 1993 года освящены новые колокола. Так постепенно преобразился храм, благодаря стараниям священников и добровольным пожертвованиям верующих людей и жителей города. Старания прихожан и настоятеля Архангельского храма Михаила Кизюн вознаграждены: в 1994 году церковь получила статус "Памятника архитектуры".

Самое красивое и важное место в каждой церкви - иконостас. Иконостас рубцовского храма поражает прихожан своим благолепием, определенным порядком расположения икон. Три цвета - белый, желтый, голубой, синий - о Боге Духе Святом. Такое сочетание цветов и каждый оттенок отдельно раскрывают значение полноты духовного представления, оно, символизируют слияние вечной жизни и чистоты. Белый цвет выражает представление о Боге Отце, желтый, золотой - о Боге Сыне, голубой - о Боге Духе Святом. Такое сочетание цветов и каждый оттенок отдельно раскрывают значение полноты духовного представления, содержащегося в рясах иконостаса.

Цель настоящей статьи - показать принцип расположения икон в рубцовском иконостасе, что поможет лучше раскрыть значение и функции не только этого иконостаса, но и других иконостасов русских храмов.

Иконостас - это стена, отделяющая среднюю часть от святая святых - алтаря. Русский иконостас, берущий свое начало в Византии, формировался постепенно, однако до сих пор не воссоздана картина этого процесса. Из трехъярусного иконостаса - типично византийского явления, появился высокий, пятиярусный иконостас - типично русское явление.

Каждая церковь, придерживаясь основных догматических правил устройства алтарной стены, имела свой неповторимый иконостас, особенности которого определялись размерами храма, временем его сооружения и набором святых, особо чтимых в том или ином приходе.

Иконостас Михайло-Архангельского храма четырехъярусный. В настоящее время заканчивается формирование четвертого ряда. В центре местного ряда, как и положено, Царские врата с традиционным набором образов - Благовещения и четырех евангелистов. Слева от врат - образ Богородицы в полный рост с Христом-младенцем на руках: справа - образ Спасителя. Автор рубцовского иконостаса расположил образы святых, придерживаясь определенного принципа. Рядом со Спасителем - образ святого архиерея Стефана первомученика, первого человека, пострадавшего за веру в Христа. Рядом с образом Богородицы - образ святого Романа Сладкопевца, византийского поэта 6 века, автора песнопений в честь Богородицы, первым воспевшего Марию. Таким образом, рядом с иконами Богородицы и Спасителя расположены образы святых, которые первыми их прославили. Лишь немногие из прихожан, глядя на образ Богородицы с Младенцем в местном ряду узнали в нем одну из копий со знаменитого образа Богородицы росписи Киевского Собора святого Владимира, написанного В.М.Васнецовым. Богородица с Младенцем Христом на руках, простирающим к молящимся свои детские ручки, написана художником в конце 1880-х годов. Об-

раз сразу получил большую популярность. Судя по отзывам современников, это было обращение художника к национальным традициям, облачение их в современную живописную форму. Васнецов вступил на путь слияния традиций древнерусского искусства с изобразительными методами, понятными и привычными людям 19 века. Однако в начале 20 века зазвучали резкие критические отзывы по отношению к васнецовским росписям. Стал известен факт, что в Младенце художник изобразил своего сына - Мишу. Однако критика в приземленности, малой одухотворенности образов, написанных Васнецовым, была недолгой и незлой. Успех росписей был настолько велик, что они повторялись во многих храмах и церквях России. В середине нашего столетия копия с Богоматери работы Васнецова, появилась в рубцовском иконостасе. Из образов святых, наиболее чтимых в местном приходе, в первом ряду иконостаса помещены образы святого Николая Мирликийского, святого Великого Георгия Победоносца и Преподобного Сергия Радонежского. С особым почитанием относятся к святому Николаю на Руси с первых лет принятия Христианства. Во имя святителя Николая Чудотворца был крещен в 866 году киевский князь Аскольд, первый русский князь-христианин. Над могилой Аскольда после его смерти в 882 году княгиня Ольга воздвигла первый в русской церкви храм Святого Николая. На иконе русского иконостаса изображение Святого Николая традиционно: в полный рост, в епископском облачении. Рядом образ другого, не менее почитаемого на Руси святого - Великомученика Георгия Победоносца. В Древней Руси существовала традиция изображать этих святых рядом: ведь Николай Мирликийский был на Руси самым почитаемым из епископов, а Георгий - самым чтимым из мучеников-воинов. В искусстве центральных районов России распространен тип иконографии святого Георгия, в котором он представлен в рост, в воинских доспехах или хитоне и плаще, чем подчеркивался аристократизм облика Георгия. Таким, в пурпурном плаще, предстает Святой Георгий и на иконе рубцовского иконостаса. Последняя икона в этом ряду - Преподобного Сергия Радонежского.

В историю Руси этот святой вошел как человек, сделавший немало для объединения русских земель, русского государства под главенством Москвы: не раз он примирял враждовавших между собой князей. Сергей благословил князя Дмитрия Донского на поход против татар и предрек ему победу: он возвел первый /деревянный/ храм Троицы, дабы "воззрением на Святую Троицу побеждался страх ненавистой розни мира сего". Поэтому Преподобный Сергей Радонежский стал одним из самых почитаемых общерусских святых. Не случайно, что в первом ряду образу Преподобного Сергия симметричен образ Вмч. Георгия Победоносца. Святой Георгий -тоже символ объединения Руси. Георгий Победоносец - всадник, поражающий змия - герб Москвы и эмблема Русского государства. Второй ряд - праздничный. В расположении церковных праздников он не лишен особенностей. В центре ряда - икона Тайной вечери. В соответствии с евангельским текстом участников трапезы иконописцы компоновали вокруг стола, но Христа всегда можно узнать: он в центре правой рукой благословляет апостолов, левая держит развернутый свиток. По обеим сторонам иконы образы Рождества. Слева - Богоматери, справа - Иисуса Христа. Крайние иконы ряда связаны идеей посвящения Богоматери и Иисуса Христа Богу, "Введение во храм Пресвятой Богородицы" и "Сретенье". Таким образом, каждая часть этого ряда от иконы Тайной вечери обрамляется иконами, сюжеты которых связаны с земной жизнью Богоматери и Иисуса Христа, предопределенностью их судьбы. Другие иконы дополняют эту идею. Симметрично расположенные иконы, объединенные мотивом смерти,

раскрытия через смерть божественности Богородицы и Иисуса Христа. Это - Успение Богородицы и Воздвижение Креста Господня. Оставшиеся иконы связаны с наиболее важными событиями земной жизни Иисуса Христа. Однако их выбор и расположение также не лишены логики. Композиция Крещения следует после Рождества Христова. Симметрично этому образу расположен образ Преображения. Это в соответствии с текстом святого Писания, на иконах писали гору Фавор, на вершине горы в сиянии света - Иисуса Христа - в светлых ризах, под горой, пораженных чудом апостолов. Таким образом обе иконы связаны темой подвига спасения Иисуса Христа. Третий ряд рубцовского иконостаса представляет, на наш взгляд, немалый интерес: в нем представлены образы святых пророков и праотцов, располагающихся традиционно над местным и праздничными рядами. В центре ряда - икона Новозаветной Троицы. Это изображение Бога Отца, справа от Него /одесную/ Бога Сына и над ними - Святого Духа в виде голубя. Расположение образов с обеих сторон от Новозаветной Троицы подчинено симметрии. Первые иконы - пророков. Слева от Троицы - образ Новозаветного пророка Иоанна Крестителя, справа - Ветхозаветного Ильи Пророка. Как в русском православном сознании, так и в древнерусской иконографии одним из самых популярных пророков был Илья и Иоанн Предтече. Пророка Иоанна иконописцы изображали в грубой одежде из козьей шкуры, подчеркивая аскетизм, в руках свиток со словами проповеди. Аскетом и проповедником представлен Иоанн и в иконостасе рубцовского храма. Следующие симметрично расположенные иконы - отцов церкви, святителей, авторов Литургии - Василия Великого и Иоанна Златоуста. Их изображения традиционны: в епископском /святительском/ облачении. Образы святых Григория Богослова и Иннокентия Иркутского - святителей - симметричны друг другу. Самые крайние иконы третьего ряда иконостаса символически связывают первый и третий ряды. Образ Св. Варвары последнего ряда симметричен образу Святого Георгия, они связаны идеей великомученичества. Святая Варвара пострадала за христианство при императоре Максимиане около 306 года. Подвигам смирения и уходом из мира близки Преподобные Алексей человек Божий и Сергей Радонежский. Четвертый ряд рубцовского иконостаса состоит из трех икон: в центре образ Спасителя в полный рост с благословляющей десницей. Справа - образ Богородицы "Всех скорбящих Радость", слева - образ одного из последних русских святых, Преподобного Серафима Саровского. Расположение этих икон имеет свой смысл: они симметричны образам первого, местного ряда. Икона Богородицы "Всех скорбящих радость" симметрична образу Богородицы с Младенцем у Царских врат. Образ Преподобного Серафима Саровского как бы дополняет ряд образов первого ряда, расположенных за иконой Спасителя - образов святых, наиболее почитаемых в приходе. Иконостас рубцовского храма венчает восьмиконечный крест. Таким образом, мы рассмотрели иконостас с точки зрения внутренней, символической связи его рядов и отдельных образов: набор икон не случаен, их расположение не лишено логики и внутреннего смысла. Несомненно связь образов и сюжетов иконостаса с росписью стен храма и икон внутренней части храма. Однако эта тема для специальной статьи.

ИСТОЧНИКИ.

1. Настольная книга священнослужителя. М., 1983. т.4.
2. Такташова Л.Е. Русская икона. Владимир, 1993.
3. Живов В.М. Святость. Краткий словарь агиографических терминов. М., 1994.

**КРАТКИЙ ОЧЕРК
ИСТОРИИ ХРАМА СВЯТОГО ВЕЛИКОМУЧЕНИКА ВИКТОРА
/г.Рубцовск/**

Важное событие произошло в конце осени прошлого года в нашем городе - в исправительном учреждении, колонии строгого режима УБ 14/9 освящен храм Святого Великомученика Виктора. Когда впервые видишь его, поражаешься массивности, монументальности. Впечатление усиливается архитектурной формой храма в виде круга в основании, темно-красным цветом кирпича.

Монументальность форм одноглавых четырехстолпных с массивными алсидами и фасадами храмов-богатырей - типичное явление русского зодчества 7 века. Северо-восточные культовые строения в своей приземленности, грузности выделялись четкостью архитектурного замысла, могучей в своей простоте красотой. Эти храмы строились в суровое время, когда шла тяжелая междоусобная борьба за владение княжескими престолами. Поэтому внешняя мощность и монументальность архитектурных форм русских храмов 7 века, отсутствие лишних украшений, удлиненные щелевидные окна символизировали суровость и воинственность мирских настроений, с одной стороны, с другой - неиссякаемое величие человеческого духа говорило о желании внутри мощных церковных стен обрести внутреннюю гармонию, духовное спокойствие.

И сегодня Россия переживает не лучшие времена. Не случайным становится выбор архитектурной формы храма Святого Великомученика Виктора. Все местные газеты, рассказывающие об освящении храма 22 ноября 1996 года, поместили слова Владимира Никитина, отбывающего срок в колонии, которые и раскрывают идейный смысл строения: "Построенный храм - это светлое пятно, это своеобразная отдушина для нас, заключенных. Ведь взятые под стражу осужденные без покаяния, без веры в будущее получают от общества лишь дополнительный заряд озлобления. Сейчас, пройдя этот ад на земле, обретая веру в добро и справедливость, мы сделаем все возможное, чтобы не попасть сюда вновь..."

Не случаен и выбор покровителя, в честь которого освящен храм. Святой Великомученик Виктор /имя с латинского языка переводится "Победитель"/ - италийский воин, пострадавший при императоре Антонине, гонителе христиан. Ни трехдневное пребывание в печи, ни яд, ни кипящее масло не повредили ему. Мучители, сняв кожу, отсекали ему голову. Память святого 11 ноября по старому стилю. На Руси было устойчиво представление о христианских мучениках как заступниках за людей перед Богом. Поэтому у нас распространено строительство храмов в честь византийских и отечественных мучеников. Таким образом, темы величия России, христианского мученичества, страдания и жертвы во имя Христа и собственных убеждений стали главными в оформлении храма. Осенью 1994 года место будущей церкви было освящено епископом Алтайским и Барнаульским Владыкой Антонием, заложен камень. Строительство велось самими заключенными, завершено за два года, основной источник средств - пожертвования и спонсорская помощь мирян. Руководил строительством начальник колонии полковник В.А.Костенко. 22 марта 1996 года храм освящен в присутствии представителей Московской епархии, заместителя начальника Главного управления Министерства внутренних дел генерал-майора Л.Ширяева, главы администрации

края Л.Коршунова. Первое богослужение проводил епископ Алтайский и Барнаульский Владыка Антоний.

Назовем имена строителей и художников. Виктор Китов - комендант исправительного учреждения, Сергей Аксенов, писавший иконостас и иконы /их более 30/, Александр Порошин, расписавший стены, Григорий Рыбаков, художник, Николай Семенов, каменщик, строивший церковь от закладки первого камня до самого купола, Яков Жбанков, штукатур и многие другие. Простоте и скромности внешних форм соответствует и внутреннее устройство церкви. Остановимся кратко на характеристике росписей и образов. Иконостас двухъярусный: первый ряд Местный, второй - праздничный. В центре иконостаса - Царские врата с традиционным набором образов: четырех евангелистов и Благовещения. С обеих сторон от Царских врат - образы Спасителя и Богоматери. Справа - храмовая икона Св. Вмч.Виктора, архистратига Михаила - Чиноподобника Высших Сил, верного служителя Бога, предстающего с огненным мечом, которым защищает прибегающих к Нему с молитвой от злых сил, образ Св.Вмч.Анастасии, Св.Пантелеймона - целителя-врачевателя физических недугов и человеческих душ. Слева - образы Архангела Гавриила, несущего Благою весть, Св.Николая Мирликийского, одного из самых популярных на Руси святых, отзывающегося на искренние просьбы верующих, святого Андрея Первозванного и Преподобного Сергия Радонежского. Праздничный ряд "читается" по хронологии слева направо - это десять икон, изображающих сюжеты двенадцатых праздников от Рождества Богородицы до Воздвижения Креста Господня. На северной стене огромный образ Св.Вмч.Георгия Победоносца - символа объединения Руси. Под ним - образ Богородицы "Споручницы грешных" - дар благословения патриарха Московского и всея Руси Алексия, как гласит надпись рядом с иконостасом.

На южной стене - образы русских святых - мучеников, преподобных, патриархов, князей, прославивших русскую землю, посветивших свою жизнь делу объединения Руси, возвышению Москвы: Даниил Московский, Александр Невский, Андрей Боголюбский, Михаил Тверской, Дмитрий Донской, Борис и Глеб, Петр Московский, Алексей Московский, Сергей Радонежский. Сергей Радонежский.

На западной стене - образы крещения Руси и первых русских христиан Св. Боговерной княгини Ольги и Св. князя Владимира.

Жизнь убеждает нас, что бороться со злом в обществе, с преступностью мало, оперируя только одними законами. Необходимо обращение к душе человеческой, к внутренним духовным возможностям каждого человека. Необходимо вызывать к доброте, терпению, справедливости и стремиться не только возродить эти христианские качества в людях, но и сделать их главными в отношениях между людьми в обществе. Это прекрасно понимает начальник колонии полковник В.А.Костенко. Его деятельность в направлении развития у жителей исправительного учреждения духовно-нравственных, этических и моральных принципов оценена по достоинству: в октябре 1995 года указом патриарха всея Руси Алексия 2 он награжден орденом Святого Благоверного князя Даниила Московского.

ФЕЛЬДШЕР КОРЖ.

В 1895 году на Рубцовской заимке родился будущий первый медик нашего города. Демьян Корж - сын крестьянина-переселенца из Черниговской губернии. Отец его, Федор Корж, был честным, добрым и трудолюбивым человеком, такими и детей своих воспитал. Жили Коржи, как и все крестьяне-переселенцы: в бедности, и чтобы прокормить семью, отцу приходилось подрабатывать орщечным делом, сбывая горшки крестьянам из окрестных деревень в обмен на продукты. Демьян учился в сельской церковно-приходской школе. Рос он смелым, любознательным, любил книги и с упоением перечитывал их.

Демьян постоянно сталкивался с людским горем, нищетой и бесправием, особенно недолюбливал знахарей. В захолустном селе Рубцовске было медицинская помощи, и знахарство процветало. Самые ближайшие больницы находились в селах Локоть и Шелковинском (ныне Б.Шелковка). Медицинскую помощь оказывали здесь ротные лекари. Но сельские жители редко сюда обращались, больше лечились у знахарей. Демьян мечтал стать лекарем. Медицинское образование получил в военном лазарете. В родное село вернулся с профессией фельдшера. В это время строилась железная дорога близ села Рубцово. В 1914 году для железнодорожников была открыта амбулатория с фельдшерским приемом. В ней первым фельдшером стал Демьян Федорович Корж.

Трудно было удовлетворить спрос все увеличивающегося населения, выполнял он свои фельдшерские обязанности честно, безотказно. В любое время суток он был готов прийти на помощь заболевшему крестьянину. Дело свое Демьян Федорович знал отлично, был исключительно трудолюбивым и исполнительным. Его все односельчане любили и уважительно называли "лекарь".

Весть о свержении царя была большой радостью и для семьи Демьяна Коржа.

- Отец мечтал стать врачом,- поделился воспоминаниями его сын Анатолий Демьянович.- В моей памяти образ отца сохранился в постоянной занятости на работе в больнице. Мы его дома почти не видели.

В моей памяти об отце остался рассказ его сестры о годах гражданской войны в Рубцовске. Сильно лютовали колчаковцы, всех мужчин насильно уносили в свою армию. Попал и мой отец под мобилизацию. Вскоре он совершил побег, но сделал ошибку, вернувшись в свое село. Здесь его схватили, наказали розгами и снова водворили на службу к Колчаку. Второй побег отец сделал в Красную Армию, где прослужил военным фельдшером до полного разгрома колчавцев.

Перелистывая страницы книги приказов по городской больнице за 1936-1941 годы, часто встречаешь приказы главного врача: "фельдшеру Коржу вести прием до полутора ставок, до двух ставок..., оказывать разъездную помощь на дому по совместительству..., оказывать неотложную скорую помощь по совместительству..."

В грозный 1941 год фельдшера Коржа назначают заведовать врачебным здравпунктом новостройки. Неоднократно Демьян Корж просит военкомат направить его на фронт. Наконец, просьба была удовлетворена.

- Хорошо помню тот октябрьский месяц 1941 года, когда я провожал со станции Рубцовка своего отца. Вместе с ним был и фармацевт из Рубцовской

аптеки. Уехали они в товарном вагоне. Потом приходили от него письма. Отец был начальником медсанбата под городом Ржевом. Вскоре получили похоронку, в ней сообщалось о смерти отца. Он умер от тяжелого ранения в московском госпитале.

Анатолий Демьянович показал похоронку. Имя Демьяна Федоровича Коржа первого медика города Рубцовска, отдавшего свою жизнь за Родину в Великую Отечественную войну - должно быть увековечено и стоять вместе с именем его сына - солдата-сапера, погибшего на фронте.

УЛИЦА ВРАЧЕЙ КРЮКОВСКИХ.

Братья Крюковские родились в конце 19 века в Казанской губернии. Родители были из крестьян, а сыновья мечтали стать врачами. Закончив Казанский медицинский университет, старший, Александр Гаврилович, стал акушером-гинекологом, а младший, Иван Гаврилович, хирургом.

В 1928 году Иван Гаврилович приезжает на Алтай и его сразу назначают заведующим Белоглазовским врачебным участком, что в Рубцовском районе. Грамотного врача заметили и перевели хирургом в Рубцовскую больницу, а через четыре года назначили главным врачом Рубцовской больницы. Любовь и сострадание к больному человеку, жажда к знаниям и самосовершенствованию заставили его приобрести новые специальности: врача-рентгенолога, уролога, он же заведует пунктом по переливанию крови. В 1936 году в Рубцовск приезжает Александр Гаврилович и заступает на службу в городскую больницу акушером-гинекологом стационара. Все женщины Рубцовска знали внимательного и торопливого доктора, сотни младенцев появились на свет, благодаря грамотному врачу. Когда грянула Великая Отечественная война, братья Крюковские были в числе первых добровольцев, желающих пойти на фронт, но призвали только Александра, он ушел на борьбу с врагами на второй день войны. Ивана же освободили от занимаемой должности главного врача городской больницы в связи с призывом в Рабоче-Крестьянскую Красную Армию, и назначили начальником хирургического отделения эвакогоспиталя 1232, развернутого в Рубцовске.

В 1942 году, по призыву Родины, Иван Гаврилович Крюковской, майор медицинской службы, в рядах 315 Сибирской дивизии, 507 медсанбата уходит на фронт. Вместе с армией он проходит боевой путь от Сталинграда до Берлина. Под разрывы снарядов оперировал он раненых воинов, теряя отсчет времени, забывая о сне и отдыхе.

Закончилась кровопролитная война, но Александр Гаврилович, к сожалению, уже никогда не одел белый халат, он героически погиб на фронте. А Иван Гаврилович вновь встает у операционного стола, в 1947 году ему поручают организовать хирургический стационар при медсанчасти тракторостроителей. Самые сложные операции сменяют одна другую. В газете "Большевистский призыв" часто можно было прочитать слова благодарности хирургу Крюковскому, давшему вторую жизнь многим людям. Но собственное здоровье врача было подорвано войной и сверхчеловеческими нагрузками. С января 1951 года врач Крюковской И.Г. освобожден от работы по болезни. Умер Иван Гаврилович 31 декабря 1963 года. Вот одна из многих заметок из газеты "Большевистский призыв" за сентябрь 1947 года: "В субботу, 30 августа 1947 года, общественность города отмечала 50-летие со дня рождения и 25-летие трудовой деятельности главного хирурга города Ивана Гавриловича Крюковского. На юбилейный вечер в клуб железнодорожников пришли медицинские работники, партийные, хозяйственные и профсоюзные руководители предприятий и учреждений, представители советской интеллигенции. С докладом о трудовой деятельности Ивана Гавриловича выступила заведующая горздоровотделом Поморцева Е.А., хирургу были преподнесены ценные подарки." За заслуги перед Родиной Крюковской И.Г. награжден орденами: "Красной Звезды", "Отечественной войны" 2 степени, медалями: "За

победу над Германией", "За взятие Варшавы", "За взятие Сталинграда", "За взятие Берлина", ему было присвоено звание "Заслуженный врач РФ".

Жители города Рубцовска любили и всегда будут помнить светлые имена врачей Крюковских. Название улицы города в их честь послужит доброй памятью потомкам. Мы повстречались с ветеранами здравоохранения, участниками Великой Отечественной войны, лично знавшими братьев Крюковских.

- Я помню Ивана Гавриловича симпатичным, молодо выглядевшим, обаятельным человеком. Он был очень внимательным к больным, они его любили, многим он спас жизнь,- вспоминает Полякова Полина Григорьевна, проработавшая более 20 лет директором медицинского училища,- для становления здравоохранения города Рубцовска большой вклад внесли братья Крюковские. Кроме лечебной работы они активно занимались организацией школы медицинских сестер, стали ее первыми преподавателями. Думаю, что название улицы нашего города имени братьев Крюковских будет благодарностью жителей нашего города за их большой труд.

К этому имени единодушно присоединяется Леончикова Фаина Михайловна, проработавшая много лет главным врачом городской больницы, более 30-ти лет-ведущим хирургом города,- Она долго рассказывала о жизни этих замечательных врачей, а в заключение добавила:- Крюковские - доктора, достойные того, чтобы их имена вошли в историю города Рубцовска.

СЛЕД НА ЗЕМЛЕ.

Маленький домик с палисадником стоит на одной из улиц в старинном селе Бобково. Тесная комната, заставленная книгами, картами, планшетами и фотографиями-рабочий "кабинет" учителя географии Якова Семеновича Нагайцева.

Ночь. Давно в домах погасли огни. Только светится одно окно. За ним, закончив домашние дела, а их у сельчан ой как много, и подготовку к очередным урокам, работает исследователь родного края. Он анализирует результаты прошедшей летней экспедиции и составляет очередные планы на будущее.

Нагайцев Я.С.- действительный член Географического общества бывшего СССР Рубцовского филиала Алтайского отделения. Он постоянно встречается с рубцовскими коллегами, выступает перед ними с сообщениями о результатах своих поисков. Нагайцев Я.С. на равных разговаривает и переписывается с учеными университета и педагогического института города Барнаула, ведет с ними научные дискуссии по вопросам палеогеографии, формирования русла реки Алей и археологии. Доктора и кандидаты географических и исторических наук прислушиваются к мнению сельского учителя.

Вот уже многие годы Яков Семенович изучает историю формирования современного русла реки Алей. Толчком к изучению этой проблемы стало высказывание предложения доктора географических наук, профессора Малолетко Алексея Михайловича о том, что в среднечетвертичный период Алей, имея истоки в окрестностях Алтайских гор, доходил до села Локоть, отсюда поворачивал на запад и впадал в Иртыш. Одновременно существовала другая река Пра-Алей, проходившая где-то восточнее от современного русла и имевшая свои истоки.

Под действием внутриземных сил, река от Локтя повернула на север и пошла к Оби, соединившись с Пра-Алеем, который к этому времени потерял свои истоки. Проведенные исследования Нагайцева подтверждают гипотезу Малолетко. Якову Семеновичу на отдельных участках удалось обнаружить русло Пра-Алея, его берега, находящиеся в окрестностях Бобково, нанести на карты движение древней реки на запад и собрать материалы, подтверждающие эволюцию современного русла Алея. Началом всему этому был 1980 год, когда Яков Семенович организовал в школе краеведческий отряд. За первые два года краеведы сделали топографическую съемку окрестностей села Бобково и самого села, восстановили названия географических объектов и окрестностей села, которые уже стали забываться. Во время летнего отпуска, когда его коллеги по школе едут на курорты, в гости, ученики идут на каникулы, Яков Семенович уводит своих питомцев в экспедицию, в поле, как говорят геологи. Экспедиция-это не прогулка на природу, а тяжелый изнурительный труд. Под солнечными лучами, в жару и зной участники отряда копают шурфы, собирают образцы отложений / песок, гальку, ил / с глубины пять-десять и более метров, описывают их, наносят на карты. А уже по картам определяют / это уже в зимнее время / расположение и изменение древнего русла реки.

За 15 лет отрядом обследованы "Сойки"- западные окрестности Бобково, окрестности бывшей деревни Панфиловки, возвышения между озером "Горькое", поймы рек Алей, Склюихи и другие места. Собранные в экспедициях материалы позволили Якову Семеновичу оформить в школе краеведческий кабинет. Се-

Сегодня он может вполне иметь статус музея по количеству и оригинальности экспонатов не только географических, но и археологических, нумизматических и других предметов материальной культуры прошлого и современного села. С каждым годом расширялся круг интересов бобковских краеведов. К палеогеографическим исследованиям добавились археологические: обнаружены стоянки и захоронения людей, живших в окрестностях Бобково в каменном веке. Всем помнится компания по ликвидации неперспективных деревень, переселения их жителей в другие села. Результат был плачевный: деревни исчезли, а их жителей потеряли, так как большинство их переехало в город, либо совсем покинуло родные места.

Сегодня начинается новая компания по возрождению заброшенных поселений. Первый шаг по их возрождению сделал первым в крае Яков Семенович: им составлена карта мест заброшенных деревень. Копия с этой карты хранится в Рубцовском городском краеведческом музее. Она вызвала большой интерес у участников краевой научно-практической конференции, проходившей в 1990 году в Барнауле. Карта может оказать помощь будущим фермерам и кооператорам в выборе места для ведения фермерского хозяйства. Ведь в старину люди умели выбирать места поселения, имевшие вблизи земли, богатые покосы и изобилие воды. В этом же году Географическое общество СССР наградило Якова Семеновича Почетной грамотой за успехи в изучении родного края.

Весна 1996 года. По утрам тяжело больной / более 14 лет мучает стенокардия / Нагайцев идет в школу. С большим уважением здороваются с ним односельчане, бывшие его уже повзрослевшие ученики. На всю свою жизнь сохранят они в памяти летние вечера с песнями и шутками у костра, чувства прикосновения к тайнам природы и признательность за все это к чуткому учителю и наставнику Якову Семеновичу. А сейчас он идет по родной улице. Высоким голубым шатром накрыта земля - кормилица. Слева в зарослях петляет Алей, справа от села уходит степь с "голубыми глазами озер", упираясь за горизонтом в сосновый бор. Все это пространство исхожено им вдоль и поперек. Там за селом знаменитый котлован-"Шишва"- кратер от когда-то упавшего здесь метеорита, в стороне- остатки уже чуть заметного кургана. Пойма Алея, излучины реки, ее старицы и забоки - все до боли знакомое и родное.

В забоке кукует кукушка, первая в эту весну. Спросить бы ее, сколько еще лет дано Якову прожить на земле. Но он не загадывает, знает, что мало. А сколько надо еще сделать!?

Провести экологическое обследование состояния рек Алей и Склюиха и их пойм, узнать, какое "здоровье" у окрестных забок и стариц, подготовиться к празднику- "Дню села", закончить обработку собранных за прошлое лето материалов. А самая главная его забота- продолжить палеогеографические исследования Алея, да еще надо в нескольких местах проверить пойму- там есть признаки стоянки древних людей. Из Алтайского университета просят написать статью о результатах археологических поисков, да еще газете надо дать несколько этюдов о природе, повадках птиц и животных. У школы встречают Якова Семеновича его питомцы, постоянные участники многолетних походов. Они на ходу обмениваются новыми планами на предстоящую этим летом экспедицию.

После 4 мая 1996 года перестало светиться по ночам окно в "кабинете" Нагайцева Я.С. Обеднело село, да и не только село, но и наука. Стало еще на одного влюбленного в отчий край человека меньше. Но живут и работают его ученики. Краеведы Бобковской школы на последнем краевом слете снова заняли первое

место. Ученые края в своих работах часто упоминают и ссылаются на сельского учителя Нагайцева Я.С.

В 1996 году в Барнауле вышел сборник "Памятники истории и культуры юго-западных районов Алтайского края", в котором сообщается о стоянке древнего человека эпохи каменного века, открытой Яковом Семеновичем и названной им как "Долгое". а недалеко от нее им же в 1991 году найдено погребение молодой женщины 25-30 лет, относящееся к эпохе неолита. Ее останки сегодня хранятся в Барнаульском краеведческом музее. Ждет лучших времен написанная Нагайцевым Я.С. книга о палеогеографических исследованиях Алея.

Свой очерк хотелось бы закончить предложением местной администрации об увековечивании памяти односельчанина- назвать улицу, на которой он жил, улицей Нагайцева. Это ведь надо не ему, он себя увековечил своим трудом, это надо живущим, чтобы знали люди, как надо жить, чтобы оставить свой след на земле.

МУЗЕЙ ЛОКОМОТИВНОГО ДЕПО.

Летом 1984 года открыт музей истории локомотивного депо станции Рубцовск. Проходя по залам музея, посетители знакомятся с историей развития железнодорожного движения с 1914 года и до 80-х годов. Однако не каждый задумается о том человеке, который все это время по крупичам собирал, а затем разместил в залах музея фотографии, документы, картины и другие экспонаты, составившие экспозицию музея. Это старейший работник паровозного депо Портянкин Борис Георгиевич.

Он родился 17 января 1907 года в предместье Санкт-Петербурга. Ему не исполнилось и двух лет, когда семья переехала на одну из улиц Санкт-Петербурга. Здесь неподалеку от дома, он учился в школе 181, что на Соляном переулке. В 1914 году в этом переулке обучали новобранцев, которых отправляли затем на западный фронт. Шла первая мировая война. Он был свидетелем Февральской и Октябрьской революций 1917 года, а в начале марта 1918 года похорон жертв Февральской революции на Марсовом поле. Школы закрыли. Отец, отправленный в командировку, не вернулся. Семья, в которой было шестеро, осталась без средств к существованию. Пришлось торговать газетами на улицах. Затем детский дом. После смерти матери в 1919 году, он, уехав из Санкт-Петербурга, оказался в селе Утевка Самарской губернии, Бузулукского уезда, затем Ташкент, тяжелая болезнь, пятая трудовая колония. В 1921 году вернулся в Петроград в тот же детский дом из которого уехал. В школе 181 закончил 8 классов, уехал во Владикавказ к тетке, где поступил в техникум путей сообщения. После окончания техникума по распределению направлен в депо ст.Рубцовка. Так в 1929 году Борис Георгиевич приехал в наш город. Женился, отслужил в армии и с 1934 года не расставался с паровозным депо станции Рубцовка, где проработал до пенсии. Работал техником, инженером по оборудованию, главным механиком, начальником литейного цеха, инженером по рационализации. Много лет избирался депутатом Рубцовского городского Совета. На его счету несколько рационализаторских предложений, которые внедрены в производство. Больше сорока лет на одном предприятии. Неоднократно ему вручались награды - орден Трудового Красного Знамени и многие медали. Но особо хочется отметить одну награду - значок "Почетный железнодорожник". Это особый знак и награда, которым он очень дорожил. В залах музея локомотивного депо разместились, написанные маслом на холсте, картины, рассказывающие о развитии депо от начала его строительства до девятой пятилетки включительно, т.е. за 60 лет деятельности депо. Их семнадцать. Написаны Портянкиным Борисом Георгиевичем. Они своего рода путеводитель. Кроме того фотографии работников депо с описанием их деятельности, документы различных лет. И тексты по всем периодам деятельности коллектива депо. Все это легло в основу музея. Музей работает, его посещают сотрудники железной дороги ст. Рубцовск со своими детьми и внуками. И каждый, кто сюда приходит, вспоминает Бориса Григорьевича Портянкина, доброй души человека, который внес неоценимый вклад в создание этого музея.

МУЗЕЮ 30 ЛЕТ.

" Хорошо, когда есть окошко в родное, русское. Так здесь окошко". Так выразил свое впечатление о посещении музея известный на Алтае писатель Родионов А.

30 лет назад в небольшом деревянном здании по ул. Щетинкина 1 . 5 ноября 1967 года был открыт народный музей г.Рубцовска. С первых дней своего существования музей приобрел широкую популярность у горожан. Записи в книге отзывов и предложений говорят о благодарности рубцовчан группе энтузиастов проделавших колоссальную работу: " С большим интересом познакомились с экспонатами первого музея в нашем городе. Обещаем сами пополнить экспонатами и призываем всех учащихся города ".

Преподаватели и студенты машиностроительного техникума.

" Мы давно мечтали о музее и вот наша мечта сбылась. Все что собрано в музее превзошло наши ожидания. Спасибо огромное организаторам ".

А организаторами были люди влюбленные в свой город, занимающиеся краеведением. Это Пустынников Илья Андреевич. Он восстановил историю города Рубцовска в своей книге " Рубцовск ". Это Иванов А.Т.- секретарь общества охраны памятников. Коллекционер Онников А.В. Историки школ города Шейдак Н.А., Сусоев И.П., Гнилицкая Г.П., много времени и сил потратившие на работу в архивах городов: Семипалатинска, Барнаула, Томска, Змеиногорска, Рубцовска. Собранные ими документы положили начало формированию и оформлению экспозиции музея: " Возникновение г.Рубцовска ", " Рубцовск в годы гражданской войны 1918-1919 годов ", " Рубцовск в 1920- 1930 годы ". Председатели комитетов ветеранов 21 гвардейского полка Фоминых А.И., 42 отдельной стрелковой бригады Большаков В.Д., 154 гаубичного артиллерийского полка Пономарев С.М. представили музею документы о боевом пути этих частей, которые стали основой зала боевой славы.

Экскурсии вели в народном музее увлеченные люди: Кузнецова Н.М., АLEXИНА А.С., Шейдак Н.А., Гнилицкая Г.П., Сусоев И.П. Активное участие в формировании музея приняли руководители промышленных предприятий, общественные организации города. Руководил работой народного музея Шейдак Н.А.

Решением исполкома Рубцовского городского Совета депутатов трудящихся Алтайского края от 20 июня 1972 года городской народный музей преобразован в государственный краеведческий музей. Более десяти лет у руководства коллективом музея был Большаков В.Ф. Под его же руководством позже была создана "Книга памяти г.Рубцовска и Рубцовского района".

15 лет своей жизни работе в музее отдала Гнилицкая Г.П.

В 1986 году город предоставил прекрасное помещение по Проспекту Ленина 137 под экспозиции музея. Девять просторных светлых залов заняты экспонатами, где раскрывается история рождения г.Рубцовска. Орудия труда, предметы быта, одежды, личные вещи М.Рубцовска- все это рассказывает нам о том далеком времени, в котором жили наши предки. А вот уголок горницы периода 20-30 годов. Ее убранство, настоящий ткацкий станок, сундук, заполненный образцами старинной ткани, одежды, предметы, необходимые в домашнем крестьянском быту заставляют задержаться посетителя.

Интересен отдел природы, где представлены чучела животных и птиц, живущих на Алтае. Красоту природу Алтая подчеркивает выставка фотографий Н. Синегубова.

В течение многих лет в музей поступают документы участников Великой Отечественной войны, переданные самими фронтовиками, родственниками, знакомыми. В фондах музея хранятся фронтовые письма, личные вещи фронтовиков. Среди писем есть письма-благодарности командования воинских частей, в которых воевали наши земляки. В зале Великой Отечественной войны расположены подлинные вещи и документы, рассказывающие о героическом пути рубцовчан. Минералогическая коллекция, основу которой заложил краевед Онников А.В. за эти годы пополнилась замечательными экземплярами образцов и изделий из алтайских самоцветов, которые можно увидеть на выставке "Колыванская мозаика".

Экологическая выставка "Пока еще есть время" необычна для краеведческого музея, но она рассказывает о сегодняшней злободневной проблеме. В течение полугода собирался материал для выставки представителями оргкомитета, в который вошли экологи города: Купцов В.А., Семенова Т.П., краеведы: Севастьянов К.Р., Королев Г.С., Марченко В.Д. Материалы рассчитаны на разные возрастные категории посетителей. В экспозицию введен видеоряд-показ видеofilmа "Об экологическом состоянии г.Рубцовска и Рубцовского района". Автор экспозиции научный сотрудник Селиванова М.В.

Известно, что нельзя стать музейным работником, придя с улицы. Поэтому научные сотрудники М.А. Кагикина и Шушунова Л.А. делятся своей профессиональной подготовкой с молодыми специалистами, которые приходят работать в музей. А с молодежью связан уровень новизны восприятия задач и материалов, поэтому у музея есть будущее.

ЕСТЬ У МИЛИЦИИ СВОЙ МУЗЕЙ.

В 1993 году на заседании руководства рубцовской милиции и Совета ветеранов было принято решение о сборе материалов для создания музея рубцовской милиции.

Все фотографии и документы, которые использовались в оформлении Ленинской комнаты милиции, были пересмотрены. Большая часть из них положила начало комплектованию фондов. Ветераны приносили свои документы и фотографии, воспоминания о работе, награды и другие вещи.

Так формировался фонд музея, который находился у председателя Совета ветеранов Гриценко Ивана Федоровича. Материальное обеспечение и контроль за ходом работы по оформлению музея было поручено Буткову Александру Владимировичу - заместителю начальника по работе с кадрами городского управления милиции. Все графики размещения экспозиции в зале музея тщательно изучались, обсуждались с группой оформителей председателем Совета ветеранов Грицеко И.Ф., утверждались Бутковым Александром Владимировичем. Оформление музея заняло время от декабря 1994 года по май 1995 года.

Экспозиция музея раскрывает историю рубцовской милиции с 1921 года. Фотография первого здания по переулку Центральный 6, фотографии сотрудников Рубцовской милиции 1920-х годов. Архивные данные помогли установить фамилию первого начальника Рубцовской Уездной милиции - Клейгоф. Рассказывается в экспозиции музея о работе Уголовного розыска, отдел которого организован в 1922 году /его первый начальник - Коротков/, количестве вооружения, которое было у сотрудников, о том, что уже в 1924 году для обобщения передового опыта в губернской милиции выделен Рубцовский отдел, как лучший по организации работы по раскрытию преступлений.

В экспозицию введена форма сотрудников милиции 1947 года, фотографии ветеранов, их ордена и медали, интересные документы. Вся экспозиция построена в хронологической последовательности открытия отделов в нашей милиции. Много экспонатов введено в раздел - спорт-форма, дипломы, грамоты, кубки, фотографии, вымпелы, которыми награждены спортсмены из милиции. Есть среди экспонатов и те, с которыми встречаются сотрудники милиции при задержании преступников. К 5 мая 1995 года экспозиция музея была оформлена. На открытие пришли ветераны и сотрудники музея, гости. После выступления начальника Управления милиции города Нестеренко Григория Антоновича ленту разрезал Серых Николай Яковлевич. Так в городе появился Музей милиции.

АЛТАЙСКИЙ МУЗЕЙ ИСТОРИИ МЕДИЦИНЫ.

Алтайский музей истории медицины открыт 17 декабря 1993 года при городской больницы 2 г.Рубцовска. Он расположен в цокольном этаже административного корпуса /переулок Коммунистический 35/. Музей располагает общей площадью 700 кв.м. для развертывания экспозиций, как постоянных, так и временных. Фонды музея насчитывают более 5 тысяч экспонатов. Исторические реликвии, старинные инструментари и лекарственные средства, редкие медицинские издания рассказывают об особенностях становления медицины с 18 столетия на территории Алтая. Отдельные экспозиции раскрывают суть народной медицины. В экспозициях музея прослеживается путь развития лечебной базы, раскрывается гуманная деятельность врачей в деле охраны здоровья детей. Широко представлены материалы об участии медицинских работников в Великой Отечественной войне, прослежен боевой путь медицинских формирований Алтая по фронтам войны, воссозданы операционная и палата передвижного госпиталя. Переходя из зала в зал можно ознакомиться с оснащением аптеки первой половины 20 века, лекарственной флорой Алтая, становлением и развитием санитарно-курортной помощи - представлена история курортов Белокуриха, Лебяжье, санатория Барнаульский. Объемно представлен материал о медицинском образовании на Алтае, история АГМУ, отдельных кафедр, медицинских училищ - все это можно увидеть в студенческом зале и профессорском кабинете. С большим интересом воспринимаются экспозиции, посвященные народной медицине - это и баня, как первая славянская лечебница, оснащенная всевозможной медицинской народной атрибутикой, и убранство крестьянской избы. Ежегодно в фонды музея поступает до 2-х тысяч предметов.

С выставками и экспозициями музея каждый год знакомится большое количество посетителей.

В музее существует Книга почетных гостей, в которую занесены фамилии людей, сыгравших немаловажную роль в развитии и пополнении фондов музея. Это Герасименко Н.Ф. - председатель Комитета по охране здоровья Государственной Думы, профессор, доктор медицинских наук, преосвященный Антоний - епископ Барнаульский и Алтайский, алтайский писатель Родионов А.М., скульптор Фукс Г.Г, чьи работы украшают залы музея, Семиколенов А.И. - главный врач санатория "Подлипки", город Мытищи, бывший главный врач Городской больницы 1 г.Рубцовска. Они являются частыми гостями музея.

Небольшой коллектив музея не останавливается на достигнутом. В скором будущем будут развернуты экспозиции по истории медицины Горного Алтая. Музей могут посетить все желающие, независимо от возраста и профессии.

У ХУДОЖНИКОВ ЕСТЬ ЦЕНТР.

Ровно семь лет назад, 27 января 1990 года, картинная галерея города Рубцовска впервые распахнула свои двери для посетителей. Семь лет - срок небольшой. Но как много сделано и за эти годы. Проведены десятки выставок, сотни экскурсий. Жители города познакомились с творчеством как местных художников, так и мастеров изобразительного искусства из многих других городов страны. Пополнились и фонды картинной галереи. На сегодняшний день они составляют 500 единиц. Город может по праву гордиться коллекциями работ известных алтайских художников: Филинова, Чернова, Фризена, Ибрагимова, Тихонова, которые составляют основу фондов галереи. В фондах хранятся также работы художников из Москвы, Санкт-Петербурга, Томска, Барнаула, Чебоксар, Змеиногорска, Горняка, Баку, Ижевска и конечно Рубцовска. Но сколько бы еще времени не прошло, в памяти сотрудников галереи, а особенно, ее первого директора Степина В.С. навсегда останутся и суета, проблемы по ремонту выделенного помещения, оборудования и праздничный миг открытия первой выставки, первые поздравления, пожелания, напутствия. Открытие своей собственной картинной галереи было важным событием. К этому времени в Рубцовске во всю работали музеи, библиотеки, дворцы культуры, но не было единого центра у художников и любителей изобразительного искусства. Открытие галереи дало каждому художнику возможность познакомиться горожан со своим творчеством и самим познакомиться с творчеством других художников. Благодаря работе картинной галереи рубцовчане узнали имена таких художников: Котов Ю., Пелевин Н., Груздев Ю. и Груздева З., Манеев М., Мануковский А.

Старейшим художником нашего города является Тихонов Владислав Владимирович Владислав Владимирович родился в 1920 году в городе Курске, там же обучался в городской изостудии у Петра Константиновича Лихина - ученика И.Е.Репина, а несколько позже стажировался в Государственном художественном институте им.Сурикова. На Алтай судьба привела В.Тихонова в начале 50-х. Неповторимая красота Алтайской природы стала основным источником вдохновения для художника. Здесь же проявился его дар педагога и организатора. В 1951 году Владислав Владимирович основал народную изостудию при Доме культуры Алтайского тракторного завода. В стенах студии начиналось формирование многих, получивших признание художников, среди них А.Коробков, В.Зайцев, А.Фризен, А.Титов, А.Мукабенова. Работы студийцев неоднократно экспонировались на республиканских, зональных, краевых выставках. Сам художник принимает участие во всех городских выставках. Его работы покоряют сердце каждого пришедшего на выставку. Ведь искренне и горячо любя природу, воспевая ее красоту в своих картинах, Владислав Владимирович пробуждает в нас не только любовь к искусству, но и любовь к Родине, воспитывает чувство патриотизма.

К середине 90-х годов в среде художников сформировалось ядро из представителей второго поколения художников. Это: Плевин В.Н., Груздева З.Ф., Груздев Ю.В., Гужин С.Ю., Котов Ю., Мануковский А.И., Павлухин А.П., Казаков С. Формирование такого ядра происходило постепенно. Из года в год, в процессе творческой деятельности стали появляться общие взгляды, идеи, которые и

объединили их. Их сплачивает и объединяет преклонение перед природой, чело-
векολюбие, жажда знаний, уважение к учителям, стремление овладеть мастерст-
вом. А каждый в отдельности уже давно заслужил народную любовь и призна-
ние.

Огромная любовь к природе predetermined выбор жанра в творчестве
многих из них. Пейзаж стал неотъемлемой частью творчества. Городские улочки,
пригородные поселки, красивый ленточный бор, озера с зеркально чистой водой
стали основными сюжетами в картинах рубцовских художников. Вглядываясь в их
картины, сразу вспоминаешь известные слова: "У природы нет плохой погоды.
Всякая погода благодать..." И это так. По-своему прекрасны и летний теплый,
солнечный день в картинах Котова Ю.В., и гордые, величественные горы в пейза-
жах Груздева Ю.В., и пасмурный, дождливый день в работах Гужина С.Ю. Но
вдохновением для художников являются не только природа, но и люди. Человек
всегда был объектом изучения и наблюдения для художников. Стремление пока-
зать человека таким, какой он есть, без преувеличений, вылилось у художницы
Груздовой З.Ф. в большую серию портретов, главные героини в которых - женщи-
ны. Каждый такой портрет - это отдельно взятая судьба, в которой есть и печаль-
ные и светлые моменты. Но все вместе они составляют собирательный образ
современной женщины. Художники второго поколения являются хорошим приме-
ром для молодых авторов. Уже сейчас можно сказать, что есть и будет достойная
смена, которая не просто продолжит их путь, а внесет много нового, современно-
го. В их числе: ПонделкоЕ., Новикова-Федченко О., Федченко А., Петров С.

Учитывая огромный интерес жителей к самодеятельным авторам, картинная
галерея ежегодно проводит выставки художников-любителей. И уже среди них
есть известные имена: Манеев М.П., Литуновский В.Д.

МУЗЕЙ БАДМИНТОНА.

В 1996 году в Рубцовске создан единственный в России музей бадминтона. Размещен он в специализированном зале, где есть все условия для занятий одной из самых древних на Земле игр / исторические свидетельства говорят о том, что в мяч с перьями играли еще около 3 тысяч лет назад /. Все в этом царстве бадминтона напоминает об этом виде спорта- даже ручки на дверях выполнены в форме воланов. В музее вся история бадминтона с его зарождения до нынешних времен. А отправной точкой этой истории можно считать 1966 год, когда в школе 22 был проведен первый городской чемпионат. В нем участвовали команды "Вымпел", "Зенит", машиностроительного техникума, совхоз-техникума, педучилища. Первыми чемпионами стали Алексей Осадчий и Алла Цыбаева. А начинался рубцовский бадминтон годом раньше- с группы любителей, в которую входили А.П.Осадчий, В.Д.Феер, Н.И.Мазай, В.А.Иваничев, Ю.В.Курков и другие.

Отметим первых победителей и первые достижения бадминтонистов Рубцовска: 1968 г.- первые чемпионы Алтая среди юношей и девушек / среди юношей - В.Осадчий /, среди смешанных пар- В.Осадчий, Т.Плещаднова /.

1970 г.- первые чемпионы края среди взрослых / среди мужских пар Иванов В., Осадчий В. /, среди смешанных пар- Осадчий В., Морозов Н.

1971 г.- команда РМЗ выиграла кубок Сибири / приз имени Титова Г.С. /.

1974 г.- первые призеры Всероссийского турнира в Орехово-Зуево / Митченко И. и Ширшкова С., выигран кубок для юношеских команд Сибири в г.Омске "Белые молнии" /.

В 1996 году рубцовский бадминтон отпраздновал свое 30-летие. За это время выросли 3 мастера спорта СССР, более 40 кандидатов в мастера спорта и 100 спортсменов- перворазрядников, около 1000- массовых разрядов, трое судей республиканской категории. Чемпионами и призерами первенств РСФСР и СССР стали: Маргарита Зайцева, Анжела и Лена Бухтоярова, Игорь Назаров, Ирина Митченко, Светлана Ширшкова, Ирина Зайцева, Денис Осадчий. О достижениях рубцовских спортсменов и рассказывает музей бадминтона. Там можно увидеть ракетки и воланы чемпионов, выигранные ими кубки и медали. А еще богатые коллекции значков и вымпелов, альбомы с вырезками из газет и фотографиями, детские рисунки и сочинения на эту тему и другие экспонаты. Создан этот музей стараниями Владимира Алексеевича Осадчего, председателя краевой Федерации бадминтона, тренера высшей категории. Стаж работы - 25 лет. За эти годы Владимир Алексеевич стал судьей республиканской категории, отличником физической культуры и спорта Российской Федерации, почетным членом ДСО "Зенит". Был награжден Почетными грамотами Всероссийской Федерации бадминтона "За заслуги в развитии бадминтона России" и ЦК ВЛКСМ. Осадчий разработал систему нравственного и физического воспитания и оздоровления подрастающего поколения через коллектив в сочетании с подготовкой спортсменов высшего класса. Неотъемлемой частью этой системы и является музей бадминтона, воспитывающий в детях уважение к прошлому, без которого нет будущего.

СВЕДЕНИЯ ОБ АВТОРАХ

1. БЕККЕР И.Г. - главный врач горбольницы 2, краевед, член географического общества России.
2. ГНИЛИЦКАЯ Г.П. - руководитель музея милиции, историк- краевед.
3. КАГИКИНА М.А. - старший научный сотрудник краеведческого музея.
4. КАТАЕВА Н.В. - научный сотрудник картинной галереи г.Рубцовска.
5. КУЗНЕЦОВ В.В. - зав.отделом газеты "Хлебороб Алтая", краевед, член географического общества России.
6. КЛЮКИН Г.А. - учитель, краевед, член географического общества России.
7. КОРОЛЕВ Г.С. - краевед, член географического общества России.
8. ЛАППА Н.П. - руководителем музея Локомотивного депо.
9. ЛЕОНТЬЕВА Т.П. - ветеран здравоохранения, ветеран Великой Отечественной войны, член географического общества России.
10. ОННИКОВ А.В. - строитель, краевед, член географического общества России.
11. ОСАДЧИЙ В.Я. - председатель краевой Федерации бадминтона, тренер.
12. ОСАДЧАЯ Т.А. - научный сотрудник музея истории медицины Алтая.
13. МОХОВА Н.Т. - директор краеведческого музея г.Рубцовска.
14. СЕВАСТЬЯНОВ К.Р. - председатель рубцовского отделения географического общества России, краевед.
15. СЕВАСТЬЯНОВА С.К. - кандидат филологических наук, факультета индустриального института.
17. ШУШУНОВА Л.А. - научный сотрудник краеведческого музея г.Рубцовска.

754925



СОДЕРЖАНИЕ

СТРАНИЦЫ ИСТОРИИ:

Онников А.В. Древнейшее поселение Рубцовска

Клюкин Г.А. Времен связующая нить

Прикосновение

История одной коллекции

Королев Г.С. Заселение русскими бассейна реки Алей

Онников А.В. Рождение резного камня

Метеориты Алтая

Шушунова Л.А. Каменная цветотерапия

Севастьянов К.Р. Город в степи

Королев Г.С. Освобождение

Кузнецов В. Коллективизация на территории Катковской /Рубцовской/

степи

Гнилицкая Г.П. Об организации ярмарок в селе Рубцово.

Капкина М.А. Из истории Рубцовского педагогического училища

Мельпомена в Рубцовске

Севастьянов К.Р. Зеленый заслон

Севастьянова С.К. Из истории Михайло-Архангельского храма

Очерк истории храма Святого Великомученика Виктора

ИМЕНА:

ЛЕОНТЬЕВА Т.П. Фельдшер Корж

Осадчая Т.А. Улица врачей Крюковских

Королев Г.С. След на земле

МУЗЕИ ГОРОДА:

Лаппа Н.П. Музей Локомотивного депо

Мохова Н.Т. Музею 30 лет

Беккер И.Г. Алтайский музей истории медицины

Катаева Н.В. У художников есть свой центр

Осадчий В.А. Музей бадминтона

6000

КРАЕВЕДЧЕСКИЕ ЗАПИСКИ

РУБЦОВСКИЙ КОМИТЕТ ПО КУЛЬТУРЕ
КРАЕВЕДЧЕСКИЙ МУЗЕЙ
РУБЦОВСКОЕ ОТДЕЛЕНИЕ ГЕОГРАФИЧЕСКОГО ОБЩЕСТВА РОССИИ

ВЫПУСК 1

**ПОСВЯЩАЕТСЯ 105 ГОДОВЩИНЕ г.РУБЦОВСКА
30 ЛЕТИЮ КРАЕВЕДЧЕСКОГО МУЗЕЯ
25 ЛЕТИЮ РУБЦОВОГО ОТДЕЛЕНИЯ
ГЕОГРАФИЧЕСКОГО ОБЩЕСТВА РОССИИ**

РЕДАКЦИОННАЯ КОЛЛЕГИЯ:

МОХОВА Н.Т. /ответственный за выпуск/.

СЕВАСТЬЯНОВ К.Р., КАГИКИНА М.А., КУЗНЕЦОВ В.В.,

ШУШУНОВА Л.А., СЕЛИВАНОВА М. В.

ДОРОГОЙ ДРУГ!

Сборник, который Вы держите в руках - первый выпуск серий краеведческих сборников, посвященных истории, культуре, проблем экологии, литературе и образованию нашего города и края.

Подобные издания давно уже зарекомендовали себя в других регионах России.

Они являются не только носителями ценной и интересной информации для широкого круга читателей, но и привлекают к участию в изучении своего края, города, новых энтузиастов, людей неравнодушных к истории мест, где они живут.

В сборнике приняли участия краеведы, историки и филологи работники культуры, научные сотрудники городского краеведческого музея.

Если материалы сборника вызовут у Вас интерес и желание сотрудничать с нами - авторами, приглашаем к активному участию.

Авторский коллектив.

Сверстано, оформлено в компьютерном центре
фирмы «Выбор - 1»,

отпечатано на ризографе. Тираж 500 экз.

Алтайский край, г. Рубцовск,

пр. Ленина, 41, телефон: 3-81-46.

6000²



ИЗДАТЕЛЬСТВО

Изготавливаем и реализуем бухгалтерские книги, Фактуры, отчеты, поручения, ценники, все виды бланочной продукции, печати, штампы, визитки.

МАГАЗИН

Бумага для машинописных работ, ксерокса, факса, ватман, калька, миллиметровка, копирка, лента для кассовых аппаратов.

Канцтовары - ручки, маркеры, фломастеры, линейки, кнопки, скотч, скоросшиватели, краска штемпельная, тушь, скрепки, клей.

УСЛУГИ

Ксерокопирование документов и бланков в присутствии заказчика.

Ламинирование - закатывание в пленку техпаспортов, водительских удостоверений, других документов.

ПАРИКМАХЕРСКАЯ

Все виды женских и мужских стрижек, укладок, завивок, покрасок. Маникюр.

Всегда в продаже краска для волос «ЛОНДАКОЛОР» 37 оттенков, «БЛОНДОРАН», лечение для волос, шампунь, гидроперит, туалетная вода 15 видов.

пр. Ленина, 41, телефон 3-81-46
Работаем без перерыва и выходных.